

Заключение. В условиях специального образования главным механизмом психофизического развития особого ребёнка выступает механизм коррекции: усовершенствование нарушенных (неразвитых, искажённых) функций ребёнка в процессе специального обучения и воспитания. В условиях реализации инклюзивного образования главным механизмом психического развития ребёнка становится компенсация, акцентирующая возможности, а не ограничения ребёнка с ОПФР.

© Валитова И. Е., 2016

Список цитируемых источников

1. Выготский Л. С. Собрание сочинений : в 6 т. Т. 5 : Основы дефектологии / под ред. Т. А. Власовой. М. : Педагогика, 1983. 368 с.
2. Там же. С. 9.
3. Там же. С. 7.
4. Лебединский В. В. Нарушения психического развития у детей : учеб. пособие. М. : Изд-во МГУ, 1985. 168 с.
5. Сорокин В. М. Специальная психология : учеб. пособие ; под науч. ред. Л. М. Шипицыной. СПб. : Речь, 2003. 216 с.
6. Саттари П. Дети с аутизмом ; пер. с англ. М. ; Ниж. Новгород ; СПб. : Питер, 2005. 224 с.
7. Раттер М. Помощь трудным детям ; пер. с англ. О. В. Баженовой, Г. Г. Гаузе ; общ. ред. А. С. Спиваковской. М. : Прогресс, 1987. 420 с.
8. Выготский Л. С. Указ. соч. С. 30.
9. Сакс О. «Человек, который принял жену за шляпу» и другие истории из врачебной практики. СПб. : Science Press, 2006. 301 с.
10. Солнцева Л. И., Хорош С. М. Советы родителям по воспитанию слепых детей раннего возраста. 3-е изд. М. : ИКП РАО, 2004. 68 с.
11. Раттер М. Указ. соч. 420 с. ; Слепович Е. С., Поляков А. М. Понятие «психологический диагноз» и его применение в диагностике отклонений в развитии ребёнка [Электронный ресурс] // Специальная адукация. 2014. № 3. URL: <http://www.special-psy.com/ponyatie-psixologicheskij-diagnoz/#more-614> (дата обращения: 28.01.2016) ; Сакс О. Указ. соч. 301 с.
12. Израиль: аутисты оказались незаменимыми [Электронный ресурс]. URL: <http://newresume.org/2016-02-16-13200/> (дата обращения: 28.01.2016).
13. Слепович Е. С., Поляков А. М. Понятие «психологический диагноз» и его применение в диагностике отклонений в развитии ребёнка [Электронный ресурс]. URL: <http://www.special-psy.com/ponyatie-psixologicheskij-diagnoz/#more-614> (дата обращения: 28.01.2016).

Материал поступил в редакцию 01.02.2016 г.

УДК 159.9+37.013.42

Е. А. Клещёва
БарГУ, Барановичи

ВОСПИТАТЕЛЬНЫЙ ПОТЕНЦИАЛ СЕМЬИ КАК РЕСУРС ИНКЛЮЗИВНОГО ОБРАЗОВАНИЯ

Введение. Инклюзивное образование в своих основных идеях базируется «на признании того, что все обучающиеся могут обучаться совместно во всех случаях, когда это является возможным, несмотря ни на какие трудности или различия, существующие между ними» [1, с. 3], и рассматривается «как механизм обеспечения равных возможностей в получении образования для обучающихся с разными образовательными потребностями» [2]. Особые образовательные потребности в данном случае понимаются как «необходимость в специальных условиях, методах и дополнительных средствах обучения, обусловленная особенностями (физическими, психическими, социальными,

лингвистическими и т. д.) и способностями обучающегося» [3]. Наша убежденность состоит в том, что социальные и психологические особенности обучающихся являются не менее (а в некоторых случаях и более) важными среди прочих. Природа этих особенностей определяется семейной ситуацией, в которой формируется личность.

Описывая семью как уникальный институт социализации личности, мы акцентируем внимание на её воспитательной функции как наиболее важной и существенной. На наш взгляд, все другие подчинены ей и призваны облегчить её реализацию. Это функции репродуктивная, воспитательная, сексуальная, хозяйственно-экономическая, досуговая, первичного социального контроля, которые давно и полно охарактеризованы в психологической и педагогической литературе. Э. Г. Эйдемиллер и В. Юстицкис [4] называют эмоциональную функцию семьи, при реализации которой удовлетворяются потребности членов семьи в симпатии, уважении, признании, эмоциональной поддержке, психологической защите. В. И. Зацепин [5] выделяет коммуникативную функцию семьи, которая заключается в том, что именно в семье человек получает и оказывает сам физическую, материальную, моральную, психологическую помощь и поддержку. О. М. Здравомыслова, а впоследствии и С. И. Голод отмечают значимость психологической функции современной семьи [6], которая заключается в роли семьи как универсальной общности, где в повседневных неформальных контактах супругов, родителей с детьми при благоприятно складывающихся отношениях восполняется дефицит личностного общения. В конце XX века достаточно активно стали говорить о терапевтической функции семьи. О наличии психотерапевтического ресурса в семейных отношениях наиболее глубоко размышлял К. Роджерс с позиции гуманистической теории семьи [7, с. 44]. Воспитательная функция семьи реализуется через типы и стили семейного воспитания, мотивы воспитания и родительскую позицию.

Основная часть. В нашем исследовании мы затронули проблему влияния стиля семейного воспитания на особенности личности подрастающего человека. Мы не доказывали наличие возможных закономерностей, а изучали представления девушек о стилях воспитания в их семьях. При дальнейшем изучении стиль семейного воспитания может явиться одной из причин формирования ряда психологических особенностей, способствующих возникновению особых образовательных потребностей личности. Данное исследование проведено совместно с И. С. Пицуха, выпускницей факультета педагогики и психологии БарГУ. Оно было построено на сравнительном анализе представлений о стиле семейного воспитания у девушек из благополучных семей и у девушек из семей с алкогольной зависимостью родителей. Выборку исследования составили 76 человек в возрасте от 17 до 22 лет (по 38 девушек из семей обеих категорий).

В данном исследовании мы делаем допущение, что алкогольная зависимость не всегда является реальным медицинским диагнозом родителей, а лишь представлением ребёнка о том, что его родитель болен алкоголизмом. Эти предположения легли в основу способа отбора испытуемых: мы задавали девушкам вопрос: «Считаете ли Вы, что в Вашей семье родители алкозависимы?». Для получения исследовательского результата нами использована методика «Родителей оценивают дети» (РОД), созданная на базе методики «Анализ семейного воспитания» (АСВ) И. А. Фурмановым и А. А. Аладьиным, для изучения родительской диады «мать—отец». Опросник содержит 120 утверждений, которые позволяют получить информацию по 18 шкалам: гиперпротекция (Г+), гипопротекция (Г–), потворствование (У+), игнорирование потребностей ребёнка (У–), чрезмерность требований-обязанностей (Т+), недостаточность требований-обязанностей ребёнка (Т–), чрезмерность требований-запретов (З+), недостаточность требований-запретов (Т–), чрезмерность санкций (С+), минимальность санкций (С–), неустойчивость стиля воспитания (Н), расширение сферы родительских чувств (РРЧ), предпочтение в ребёнке детских качеств (ПДК), воспитательная неуверенность родителя (ВНР), фобия утраты ребёнка (ФУ), неразвитость родительских чувств (НРЧ), проекция на ребёнка собственных нежелательных качеств (ПНЧ), вынесение конфликта между супругами в сферу воспитания (ВК) [8]. Представляем результаты исследования (рисунок 1).

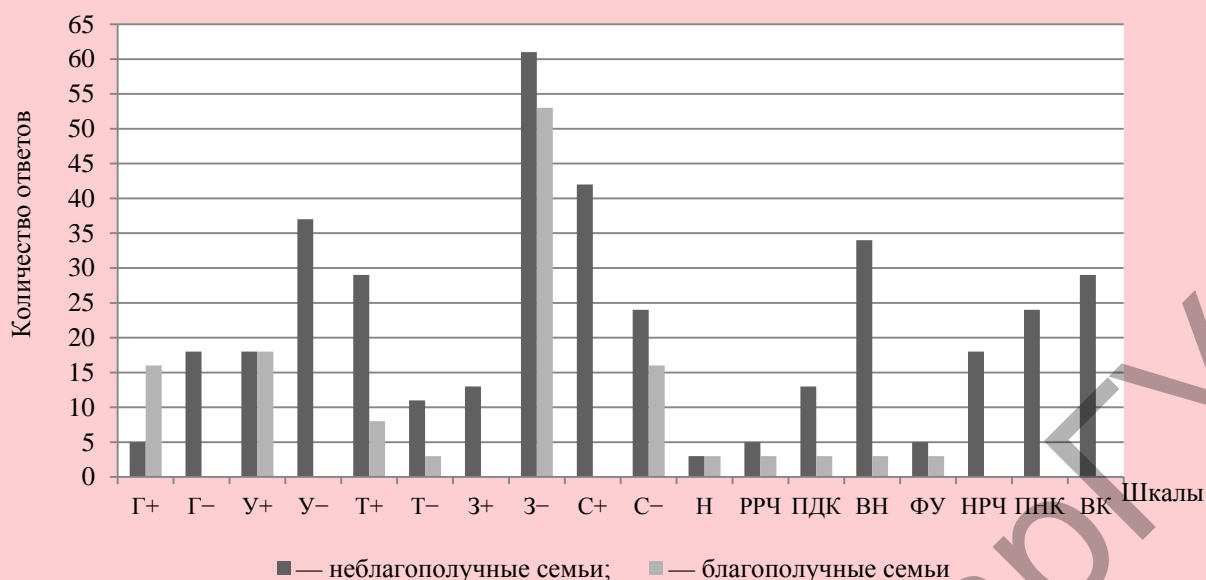


Рисунок 1 — Представления девушек из полных семей о стиле семейного воспитания (по результатам методики «Родителей оценивают дети» (РОД) И. А. Фурманова, А. А. Аладьина)

Девушки из благополучных семей считают, что к ним в семье предъявляется недостаточно требований и не применяются запреты (53%). При таком стиле воспитания родители транслируют ребёнку вседозволенность и не могут установить какие-либо рамки в его поведении: он сам определяет время возвращения домой вечером, круг друзей, вопрос о курении и употреблении спиртных напитков. Даже если существуют какие-то запреты, ребёнок их легко нарушает, зная, что наказания не последует. Родители предпочитают либо вовсе обходиться без наказаний, либо применяют их крайне редко. Они склонны к прощению, сомневаясь в результативности любых наказаний (минимальность санкций — 16%). Родители потворствуют ребёнку (18%), стремятся к максимальному и некритическому удовлетворению любых его потребностей. По мнению испытуемых, воспитание стало центральным делом жизни их родителей (гиперпротекция — 16%), когда родители уделяют ребёнку чрезмерно много времени, внимания, забывая либо игнорируя собственные потребности. Недостаточность обязанностей, неустойчивость стиля воспитания, расширение сферы родительских чувств, предпочтение детских качеств у ребёнка, воспитательная неуверенность родителей, фобия утраты ребёнка, которые представлены как стили семейного воспитания у 3% респондентов, подтверждают их представления о доминировании гиперпротекции в детско-родительских отношениях в семье. При таком стиле воспитания ребёнок находится в центре внимания семьи, которая стремится к максимальному удовлетворению его потребностей.

После произведённых расчётов при определении тесноты корреляционной связи между образом отца у девушек из полных благополучных семей (содержание образов родителей изучено нами ранее, и результаты были озвучены на международных научно-практических конференциях в Оренбурге и Бресте) и результатами исследования стилей семейного воспитания были получены важные данные, которые мы не можем обойти вниманием. Мы намеренно не перечисляем качества отца, включённые в его образ, а остановимся только на самых существенных выводах относительно реализации им воспитательской функции. Родитель излишне центрирует своё внимание на ребёнке и его воспитании, проявляя при этом в большинстве случаев положительные качества. Отец, в силу своей сверхответственности, мало доверяет дочери семейные обязанности, а в основном старается любое дело выполнить сам во избежание ошибок. Мужчина предпочитает замечать и хвалить только детские качества в собственной дочери, не восхищается поступками и заслугами уже взрослого человека, игнорируя тем самым её взросление.

Отцу свойственно потакать дочери из-за внутренних немотивированных и в нашем исследовании не выявленных страхов родителя. Дочь воспринимает отца как человека, который сам себя идеализирует в глазах других, не предъявляет к себе высоких требований, а поэтому некритичен в удовлетворении потребностей своей дочери. Отец из полных благополучных семей убеждён в том, что в воспитательных целях возможно применять наказания за провинности, придерживаясь гуманности и любви к своему ребёнку.

Статистический анализ взаимосвязи между образом матери у девушек из полных благополучных семей и представлениями о стиле семейного воспитания показал, что, в представлениях девушек, мать проявляет чрезмерное чувство любви к ребёнку и поэтому она всю работу делает сама, не отягощает дочь лишними обязанностями, таким образом проявляя свою заботу о ней. Однако когда девушка всё же берёт на себя часть женских функций, то мать испытывает радость. Девушки считают, что мать не желает их взросления, что приводит к отсутствию доверительных отношений.

Девушки из неблагополучных семей считают, что в их семье родители недостаточно контролируют жизнь ребёнка (61%), который самостоятельно организует свой режим дня, не опираясь на социальные (в данном случае, родительские) ограничения. По мнению испытуемых, в семье преобладает жёсткий стиль воспитания (42%). Родители прибегают к строгим наказаниям, у них чрезмерная негативная и спонтанная эмоциональная реакция даже на незначительные нарушения поведения. Родители предъявляют чрезмерные требования к выполнению обязанностей (29%), которые не соответствуют возможностям ребёнка. В то же время родители игнорируют потребности своих детей (37%), в большей степени, по мнению девушек-испытуемых, игнорируются потребности в эмоциональном контакте, общении с родителем. Родители склонны привносить супружеский конфликт в сферу воспитания (29%). Часто конфликты возникают из-за несогласованности требований родителей к ребёнку. Проекция на ребёнка собственных нежелательных качеств (24%), на наш взгляд, составляет основу эмоционального отвержения, жестокого обращения. Это могут быть агрессивность, склонность к лени, тяга к алкоголю, различные протестные реакции, несдержанность и др. Ведя борьбу с такими же истинными или мнимыми качествами у ребёнка, родитель (чаще отец) извлекает из этого эмоциональную выгоду для себя: борьба с нежеланным качеством своего ребёнка помогает ему верить, что у него самого этого качества нет. Незрелость родительских чувств (18%), о которых предполагают испытуемые, препятствует интеграции семьи и лежит в основе таких типов нарушения воспитания, как гиперпротекция, эмоциональное отвержение, жестокое обращение.

Мы установили взаимосвязь между определёнными характеристиками отца и стилями семейного воспитания. Среди них следующие. Девушки считают, что отец проявляет к ним недостаточное внимание, но все попытки получить внимание и заботу от отца оборачиваются агрессивными реакциями. Отец вообще не принимает участие в воспитании дочери, именно поэтому не может испытывать радость за неё. Взаимосвязь характеристики «пристрастие к алкоголю» отца и чрезмерность требований как стиля семейного воспитания свидетельствует о представлениях предвзятого отношения к ребёнку («выпил — начал воспитывать», «в нём “отец” просыпается только после рюмки» и т. д.). Однако обнаружена потребность респондентов получать внимание от отца, а также стереотип: требует — значит, проявляет внимание, не равнодушен.

Статистические взаимосвязи данных исследования легли в основу описания портрета матери девушек из неблагополучных семей. В представлении девушек мать просто не умеет проявлять радость по отношению к ребёнку или не знает, как это делать. Она из-за слабости своего характера не применяет воспитательные санкции к своему ребёнку, непоследовательна и нетребовательна в воспитании. Мать добра к своему ребёнку и любит его только в случае выполнения ребёнком предъявляемых требований со стороны матери, при этом девушки ожидают поддержки со стороны матери. Поскольку, по представлениям девушек, мать непоследовательна в проявлении своих эмоций, то они считают её виноватой в нестабильности семейного благополучия в целом.

Заключение. В благополучных семьях мы наблюдаем воспитательную согласованность родителей, хотя присутствует и некоторая инфантилизация ребёнка. Мы не ставили перед собой задачи определить природу данного феномена. Однако предполагаем (опираясь на более ранние исследования детско-родительских отношений), что причинами инфантилизации ребёнка могут выступать фобия утраты ребёнка, опасения наступающего семейного кризиса «опустошённого гнезда», страх перед изменением собственного социального статуса «родитель» на статус «прародитель» и т. д. Доминирующим стилем воспитания, по представлению девушек из благополучных семей, является покровительствующая гиперпротекция, когда ребёнок находится в центре внимания семьи, которая стремится к максимальному удовлетворению его потребностей.

В неблагополучных семьях мы наблюдаем воспитательную рассогласованность родителей. У девушек из полных семей с алкогольной зависимостью родителей было выявлено эмоциональное отвержение как стиль семейного воспитания, проявляющееся в наказаниях, лишении удовольствий, неудовлетворении потребностей детей, а также в участии ребёнка в семейных конфликтах. Мы обнаружили, что, при всей сложности семейной ситуации в неблагополучной семье, ребёнок (в частности, дочь) остро испытывает потребность в эмоциональном контакте с родителями.

© Клещёва Е. А., 2016

Список цитируемых источников

1. Концепция развития инклюзивного образования лиц с особенностями психофизического развития в Республике Беларусь. Проект [Электронный ресурс] : приказ М-ва образования Респ. Беларусь № 608 от 22.07.2015 г. URL: <http://www.asabliva.by/sm.aspx?guid=91763> (дата обращения: 28.01.2016).
2. Там же. С. 3.
3. Там же. С. 6.
4. Эйдемиллер Э. Г., Юстицкис В. Психология и психотерапия семьи. СПб., 1999. 656 с.
5. Слепкова В. И. Психология семьи. Минск : Харвест, 2006. 496 с.
6. Голод С. И. Семья и брак: историко-социологический анализ. СПб. : Петрополис, 1998. 272 с.
7. Роджерс К. Психология супружеских отношений. Возможные альтернативы ; пер. с англ. В. Гаврилова. М. : Эксмо, 2002. 288 с.
8. Фурманов И. А., Аладьин А. А. Психологическая работа с детьми, лишёнными родительского попечительства. Книга для психологов. Минск : ТЕСЕЙ, 1999. С. 174, 210—216.

Материал поступил в редакцию 01.02.2016 г.

УДК 37.04

А. А. Колесников

*ГУО «Центр коррекционно-развивающего обучения
и реабилитации Брестского района», д. Клейники Брестского р-на*

СТРУКТУРНО-СОДЕРЖАТЕЛЬНАЯ МОДЕЛЬ ПРОЦЕССА ФОРМИРОВАНИЯ ИНКЛЮЗИВНОЙ КУЛЬТУРЫ РОДИТЕЛЕЙ ДЕТЕЙ С ОСОБЕННОСТЯМИ ПСИХОФИЗИЧЕСКОГО РАЗВИТИЯ: КОМПОНЕНТНЫЙ СОСТАВ

Введение. Инклюзивное образовательное пространство, начинающее формироваться в нашей стране, детерминирует участие в нём родителей. Нами разработана структурно-содержательная модель процесса формирования инклюзивной культуры родителей детей с особенностями психофизического развития (далее — ОПФР) на основе аксиологического, культурологического, андрагогического подходов.