

налоговых режимов. Определение оптимальных объёмов налоговых платежей приводит к снижению налоговых выплат, но минимизация налоговых платежей не должна нарушать налоговое законодательство Республики Беларусь. Оптимизация налогообложения является важным фактором, который повышает эффективность деятельности хозяйствующих субъектов. Особую роль в повышении эффективности деятельности субъектов хозяйствования может сыграть грамотно организованные: бухгалтерский налоговый учет, налоговое планирование, налоговый аспект учетной политики.

Список цитируемых источников

1. Налоговый кодекс Республики Беларусь (Общая часть) : Закон Республики Беларусь от 19 декабря 2002 г. № 166-3 : Принят Палатой представителей 15 ноября 2002 года; Одобрен Советом Республики 2 декабря 2002 года : в ред. Законов Республики Беларусь от 30.12.2022 № 230-3 // Национальный реестр правовых актов Республики Беларусь. — 2003. — 2/920.
2. Налоговая система и уровень налоговой нагрузки — [Электронный ресурс]. — Режим доступа: <https://president.gov.by> . — Дата доступа: 30.09.2023.
3. Налоговый кодекс Республики Беларусь (Особенная часть) : Закон Республики Беларусь от 29 дек. 2009 г. № 71-3 : Принят Палатой представителей 11 декабря 2009 года; Одобрен Советом Республики 18 дек. 2009 года : в ред. Законов Республики Беларусь от 30.12.2022 № 230-3 // Национальный реестр правовых актов Республики Беларусь. — 2003. — 2/920.
4. Налоговая система Республики Беларусь — [Электронный ресурс] — Режим доступа: <https://myfin.by> . — Дата доступа: 30.09.2023.
5. Пономаренко, П. Г. Бухгалтерский учет и аудит : учеб. пособие / П. Г. Пономаренко, Е. П. Пономаренко. — Минск : Вышэйш. школа, 2021. — 487 с.

УДК 658.27

И. Х. Тысевич, Я. Е. Гулевич

Учреждение образования «Барановичский государственный университет», Барановичи, Республика Беларусь

*Научный руководитель
М. М. Хованская*

ОСНОВНОЙ КАПИТАЛ И ЕГО ВЛИЯНИЕ НА ДЕЯТЕЛЬНОСТЬ ОРГАНИЗАЦИЙ

Введение. Основным капиталом — важнейший экономический потенциал организаций, состояние и эффективность использования которого влияет на финансовое состояние и уровень конкурентоспособности. В современных экономических условиях одним из факторов устойчивого развития организаций становится улучшение использования этого капитала.

Основная часть. Производственный процесс любого предприятия невозможен без совмещения различных средств труда и предметов труда. К средствам труда относят основной капитал предприятия — часть активов предприятия, которая в течение продолжительного периода времени участвует в производственном процессе и по мере своего износа частями в течение нескольких периодов переносит свою стоимость на стоимость готовой продукции.

Основным капиталом могут быть здания, сооружения, оборудование, транспортные средства, промышленные объекты, а также другие материальные и нематериальные активы, необходимые для функционирования предприятия. Уровень использования и состояние основного капитала предприятия напрямую свидетельствует об уровне его развития и показателях успешной деятельности. Основным капиталом может быть сформирован как за счет собственных средств предприятия, так и путем привлечения внешних инвестиций или получения кредитов от банков и других финансовых организаций. Инвестиции в основной капитал — это затраты на приобретение, воспроизводство и создание новых основных средств. Организации Республики Беларусь стремятся расширить поток инвестиций в основной капитал, так как его увеличение позволит увеличить доход и внести вклад в развитие экономики государства.

Согласно официальной статистике удельного веса областей и Минска в объёме инвестиций в основной капитал, лидирует Минская область, а наименьшее количество инвестиций приходится на Могилёвскую область (рисунок 1).

Инвестиции в основной капитал предприятий поступают из множества источников, среди которых:

- средства консолидированного бюджета — сведение бюджетов различных уровней в рамках одной территории или внутри коммерческой структуры;
- собственные средства организации;
- заёмные средства других организаций;
- иностранные средства;
- кредиты и займы банков;
- средства населения;
- средства внебюджетных фондов;
- прочие источники.

Исходя из данных официальной статистики, большинство инвестиций производятся за счёт личных средств организаций, которые составляют 43,6% от общего числа инвестиций (рисунок 2).

Наиболее востребованными сферами для инвестиций в Республике Беларусь являются недвижимость и обрабатывающая промышленность. На иностранные инвестиции приходится малая доля, в связи с введением санкционных мер в отношении Республики Беларусь (рисунок 3).



Рисунок 1 — Удельный вес областей и г. Минска в республиканском объёме инвестиций в основной капитал, % [1]

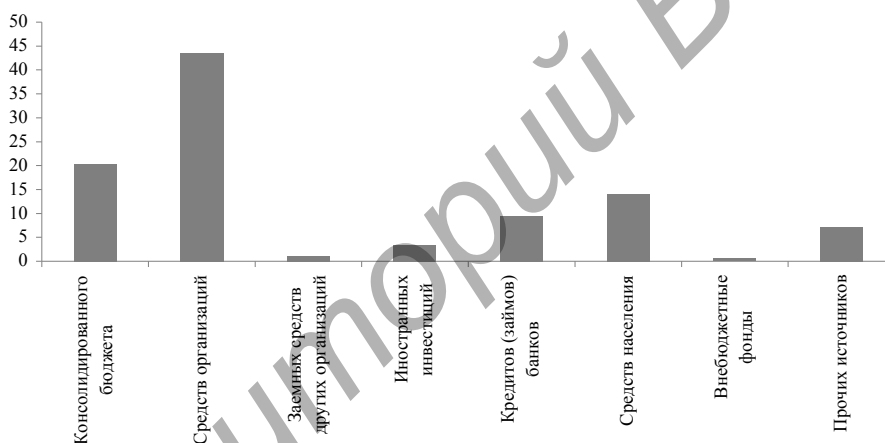
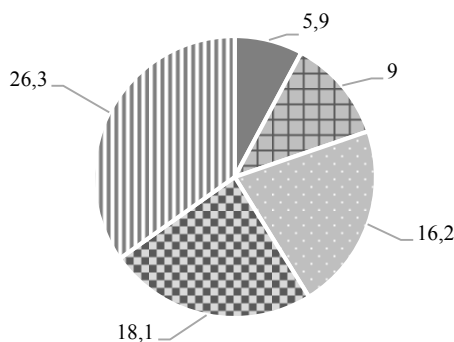


Рисунок 2 — Структура инвестиций в основной капитал предприятий Республики Беларусь за 2022 год, % [1]



- — транспорт, складирование и почта;
- — электроэнергия, газ, горячая вода;
- — сельское, лесное и рыбное хозяйство;
- — обрабатывающая промышленность;
- — недвижимость

Рисунок 3 — Инвестиции в основные средства предприятий Республики Беларусь по видам деятельности за 2022 год, % [1]

Каждое предприятие Республики Беларусь обязано предоставлять бухгалтерскую отчетность, содержащую, в том числе, объем основных средств. В таблице 1 приведены статистические данные по основным средствам крупнейших предприятий Брестской области в динамике за 2019—2021 гг. [2, 3, 4].

Помимо материальных активов, в качестве основных средств расценивается интеллектуальная собственность предприятия — нематериальные активы. В таблице 2 приведены статистические данные объемов нематериальных активов крупнейших предприятий Брестской области. [2, 3, 4].

В целом, анализ данных таблиц 1 и 2 отражает тенденцию к росту, как основных средств, так и нематериальных активов предприятий Республики Беларусь.

Т а б л и ц а 1 — Объем основных средств крупнейших предприятий Брестской области за 2019-2021 гг., тыс. руб.

Наименование предприятия	Год			Темп роста (снижения) 2021 г. к 2019 г., %
	2019	2020	2021	
ОАО «Брестский мясокомбинат»	11 3017	11 6123	159 119	140
ООО «Савушкин продукт»	282 093	360 878	453 721	160
ООО «Санта Бремор»	47 210	46 386	45 716	96

Т а б л и ц а 2 — Объем нематериальных активов крупнейших предприятий Брестской области за 2019-2021 гг.

Наименование предприятия	Год			Темп роста (снижения) 2021 г. к 2019 г., %
	2019	2020	2021	
ОАО «Брестский мясокомбинат»	297	385	439	147
ООО «Савушкин продукт»	1 521	3 212	3 110	204
ООО «Санта Бремор»	2	2	3	150

Заключение. Основной капитал является неотъемлемой частью всех финансовых активов предприятия, и необходимы для ведения успешной и прибыльной деятельности. Основные средства играют важную роль в повышении производительности и эффективности предприятия. Хорошее оборудование и технологии позволяют сократить издержки, увеличить объем производства и улучшить качество продукции или услуг. Организации должны учитывать потребность в основном капитале при разработке своей стратегии развития и планировании бюджета. Рациональное использование ресурсов и тщательное планирование инвестиций в основной капитал являются важными факторами успеха деятельности организаций.

Предприятия Республики Беларусь стремятся к наиболее целесообразному распоряжению основными средствами, а также предпринимают различные методы для привлечения инвесторов. Правильное формирование, использование и управление основными средствами способствуют повышению производительности и рентабельности предприятий, а также укрепляют их позиции на рынке.

Список цитируемых источников

1. Инвестиции в основной капитал за 2022 год [Электронный ресурс]. — Режим доступа: https://www.belstat.gov.by/upload-belstat/pdf/official_statistika/2022/fixed_investment-1.pdf. — Дата доступа: 08.10.2023.
2. Официальный сайт ОАО «Брестский мясокомбинат» [Электронный ресурс]. — Режим доступа: https://brestmeat.by/fin_otch/. — Дата доступа: 08.10.2023.
3. Официальный сайт ООО «Савушкин продукт» [Электронный ресурс] — Режим доступа: <https://www.savushkin.com/info/news/bukh-otchetnost-info-o-deyatelnosti-za-2019-god-i-auditorskoe-zakl/>. — Дата доступа: 08.10.2023.
4. Официальный сайт ООО «Санта Бремор» [Электронный ресурс]. — Режим доступа: <https://santaholding.com/sfery-deyatelnosti/santa-bremor/>. — Дата доступа: 08.10.2023.

УДК 330

П. Д. Уголева

Учреждение образования «Барановичский государственный университет», Барановичи, Республика Беларусь

Научный руководитель
И. С. Харкевич

МОЛОДЕЖНАЯ ПОЛИТИКА СОЮЗНОГО ГОСУДАРСТВА

Введение. Мировой опыт последних десятилетий показывает, что в стремительно меняющемся мире стратегические преимущества будут иметь те страны, которые смогут интенсивно развивать, эффективно аккумулировать и продуктивно реализовывать человеческий капитал и инновационный потенциал, основным носителем которого является молодежь.