

к своим сверстникам, адекватного социального поведения; более полная реализация потенциала развития и обучения учащихся с особенностями психофизического развития; систематическое отслеживание психолого-педагогического статуса ребенка и динамики его психического развития в процесс коррекционного обучения.

Направления работы психолого-педагогического сопровождения: помощь учащимся, которая осуществляется на всех этапах сопровождения, начиная от диагностики, продолжая консультированием и обучением по специальной (индивидуальной) программе; помощь родителям в вопросах получения информации относительно специфики организации и задач образования их ребенка, выработке у них реалистического восприятия нарушения ребенка; помощь педагогам в формировании положительных социальных установок и стереотипов по отношению к детям с проблемами в развитии [6, с. 36].

Психолого-педагогическое сопровождение осуществляется на разных уровнях: психолого-педагогическое сопровождение в классе (осуществляют учитель класса и учитель-дефектолог); психолого-педагогическое сопровождение вне класса (осуществляет учитель-дефектолог, педагог-психолог, педагог социальный); психолого-педагогическое сопровождение вне школы (специалисты психолого-педагогической службы учреждения совместно с центром коррекционно-развивающего обучения и реабилитации (ЦКРОиР)).

Выделяют этапы психолого-педагогического сопровождения (обязательны для всех специалистов службы психолого-педагогического сопровождения): сбор информации о ребенке (диагностика); анализ полученной информации; разработка плана коррекционной работы; обмен мнениями, консультирование друг друга всеми участниками сопровождения; коррекция проблемы; оценка результатов (что получилось, что не получилось); планирование дальнейшей работы.

**Заключение.** Предполагаемые формы психолого-педагогического сопровождения: внутришкольные и межшкольные психолого-педагогические, медико-социальные службы; медико-психолого-педагогические консилиумы в школах; внутренний координатор по специальному образованию (например, завуч, курирующий вопросы специального образования); педагогический совет по специальному образованию; консультирование внешних специалистов (например, ЦКРОиР); повышение квалификации учителей (проведение семинаров, конференций, лекций специалистов и т. д.).

#### Список использованных источников

1. Александровская, Э. М. Психологическое сопровождение школьников / Э. М. Александровская. — М., 2002. — 118 с.
2. Безрукова, В. С. Словарь нового педагогического мышления / В. С. Безрукова. — Екатеринбург, 1992. — 94 с.
3. Беспалько, В. П. Слагаемые педагогической технологии / В. П. Беспалько. — М.: Педагогика, 1989. — 192 с.
4. Коноплева, А. Н. Психолого-педагогическое сопровождение учащихся с особенностями психофизического развития / А. Н. Коноплева, Т. Л. Лещинская, В. Ч. Хвойницкая. — Дефектология. — № 4. — 2004. — 45 с.
5. Поваляева, М. А. Коррекционная педагогика. Взаимодействие специалистов / М. А. Поваляева. — Ростов н/Д: Феникс, 2002. — 106 с.
6. Шипицина, Л. М. Психолого-педагогическое консультирование и сопровождение развития ребенка : пособие для учителя-дефектолога / Л. М. Шипицина. — М.: Владос, 2003. — 94 с.

УДК 376

А. С. Чукович

Учреждение образования «Барановичский государственный университет», Барановичи

## КРУЖКОВАЯ ДЕЯТЕЛЬНОСТЬ КАК ПЕДАГОГИЧЕСКОЕ УСЛОВИЕ РАЗВИТИЯ МЫШЛЕНИЯ ДЕТЕЙ С ОСОБЕННОСТЯМИ ПСИХОФИЗИЧЕСКОГО РАЗВИТИЯ

**Введение.** Проблема развития детского мышления является предметом научного исследования психологов и педагогов в течение многих лет. Современная концепция общего образования во главу угла ставит идею развития личности ребенка, формирования его творческих способностей, воспитания важных личностных качеств. Если до недавнего времени основное внимание ученых было обращено на школьный возраст, где, как казалось, ребенок приобретает необходимые каждому знания и умения, развивает свои силы и способности, то теперь положение коренным образом изменилось. И дошкольное детство стало тем возрастом, когда необходимо активно развивать мышление ребенка. И за время дошкольного периода ребенок приобретает значительно больше, чем за всю последующую жизнь: овладевает речью, мышлением, воображением, восприятием и т. п. В современном обществе остро встает вопрос выбора эффективных методов, приемов развития мышления детей с особенностями психофизического развития (далее — ОПФР).

Дети с ОПФР — это дети, имеющие различные отклонения психического или физического плана, которые обуславливают нарушения общего развития, не позволяющие детям вести полноценную жизнь. Как показывают данные исследований, у детей с ОПФР на всех этапах процесса познания имеют место элементы

недоразвития, а в некоторых случаях даже атипичное развитие психических функций. В результате эти дети получают неполные, а порой искаженные представления об окружающем мире.

Современная промышленность представляет множество различных игрушек для любого дошкольного возраста. Но в своем исследовании мы подробнее остановимся именно на конструкторе «ЛЕГО» и организации игр с ним по развитию мышления детей с ОПФР.

**Основная часть.** Интеллектуальная недостаточность (именно в такой группе детей мы осуществляем кружковую деятельность), возникшая в результате первичного дефекта — органического поражения коры головного мозга, порождает вторичные нарушения — отклонения в деятельности познавательных процессов (активного восприятия и внимания, произвольных форм памяти, абстрактно-логического мышления, связной речи), которые становятся заметными в процессе социокультурного развития ребенка. Третичные недостатки — недосформированность психических свойств личности умственно отсталого ребенка проявляются в примитивных реакциях на окружающее, недоразвитии эмоционально-волевой сферы: завышенная или заниженная самооценка, негативизм, невротическое поведение. Принципиальным моментом является то, что вторичные и третичные нарушения могут влиять на первичный дефект, усугубляя его, если не проводится целенаправленная и систематизированная коррекционно-реабилитационная работа [1, с. 30].

Исследователь Л. С. Выготский выделял важную закономерность — соотношение первичного и вторичного дефектов: «Чем дальше отстоит симптом от первопричины, тем он более поддается воспитательному и лечебному воздействию. Недоразвитие высших психологических функций и высших характерологических образований, являющееся вторичным осложнением при умственной отсталости и психопатии, на деле оказывается менее устойчивым, более поддающимся воздействию, более устранимым, чем недоразвитие низших, или элементарных процессов, непосредственно обусловленное самим дефектом» [1, с. 117]. Исходя из этого, чем дальше разведены между собой первичный дефект биологического происхождения и вторичный симптом (нарушение в развитии психических процессов), тем более эффективна коррекция и компенсация последнего с помощью психолого-педагогических и социокультурных средств.

На первом этапе исследования мы изучили особенности мышления воспитанников по методикам «Нелепицы», «Обведи контур», «Лабиринт», «Раздели на группы», «Исключи лишние». В выборку вошли дошкольники старшей и средней групп с интеллектуальной недостаточностью (20 человек) и детей старшей и средней групп без ОПФР (20 человек) (рисунок 1).

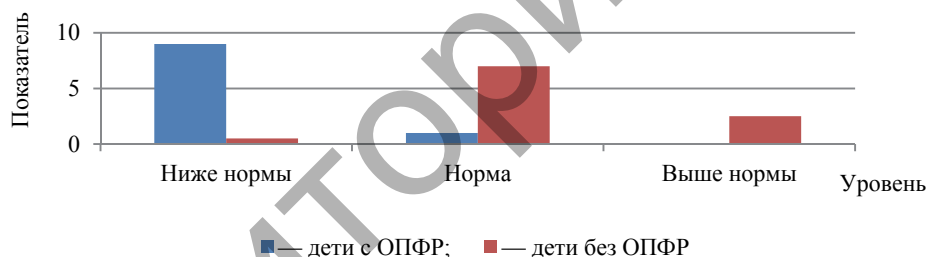


Рисунок 1 — Уровень мышления детей дошкольного возраста

Очевидно, что мышление детей с ОПФР и детей без ОПФР существенно отличается. Мы организовали кружок «Мастер Лего» с дошкольниками с ОПФР и дошкольниками без ОПФР, формируя и одни и те же знания, умения и навыки. Равные условия развития мышления через кружковую деятельность позволят нам изучить ее динамику. Указанный кружок является авторским.

### Программа кружка «Мастер ЛЕГО» (5—7 лет)

**Пояснительная записка.** Занятия по программе «Мастер ЛЕГО» положат начало формированию у воспитанников мышления через формирование проектных умений, знаний об устройстве конструкций, их месте в окружающем мире, а также творчество. Реализация программы позволит стимулировать интерес и любознательность, развивать способности к решению проблемных ситуаций — умению исследовать проблему, анализировать имеющиеся ресурсы, выдвигать идеи, планировать решения и реализовывать их, расширит активный словарный запас учащихся.

Формы и методы работы: практическая работа, наблюдение, беседа, дидактические ЛЕГО-игры, мини-рассказы, создание историй, творческое моделирование, викторины, презентация.

Конструирование выполняется воспитанниками в форме проектной деятельности. Форма работы может быть индивидуальной, коллективной и групповой. Все это позволяет сделать занятия интересными и увлека-

тельными. Дошкольники выполняют задания педагога, испытывают собранные модели и анализируют предложенные конструкции. Далее они выполняют самостоятельную работу по теме, предложенной педагогом.

Помощь педагога при данной форме работы сводится к определению основных направлений работы, консультированию воспитанников, а также помощи тем из них, которые в силу своих индивидуальных способностей не могут работать самостоятельно.

**Цель кружка:** создание оптимальных условий для развития мышления воспитанников посредством освоения ЛЕГО-конструирования.

**Задачи кружка:**

- развивать мышление в процессе формирования основных приемов мыслительной деятельности;
- развивать психические познавательные процессы;
- развивать познавательную активность и самостоятельную мыслительную деятельность воспитанников;
- формировать навыки творческого мышления;
- формировать умение действовать в соответствии с инструкциями педагога и передавать особенности предметов средствами конструктора «ЛЕГО»;
- формировать и развивать коммуникативные умения — общаться и взаимодействовать в коллективе, работать в парах, группах, уважать мнение других, объективно оценивать свою работу и деятельность сверстников.

Для освоения программы «Мастер ЛЕГО» необходимо владеть определёнными знаниями и умениями.

Дошкольники должны знать: основные детали ЛЕГО-конструктора (назначение, особенности); простейшие основы механики (устойчивость конструкций, прочность соединения); технологическую последовательность изготовления несложных конструкций; правила поведения в процессе группового обсуждения и презентации проекта.

Дошкольники должны уметь: осуществлять подбор деталей, необходимых для конструирования; конструировать, ориентируясь на пошаговую схему изготовления конструкции; конструировать по образцу; работать в группе, в паре; с помощью педагога анализировать, планировать предстоящую практическую работу, осуществлять контроль качества результатов собственной практической деятельности; реализовывать творческий замысел; терпеливо и уважительно слушать решения, предлагаемые товарищами, даже если они значительно отличаются от собственного варианта решения; представлять от имени группы сообщая сделанный проект; объективно оценивать свою работу и деятельность одноклассников.

**Содержание**

**Тема 1.** Игры с конструктором «ЛЕГО» (4 часа): изучение вариантов скреплений, видов крепежа.

**Тема 2.** Я учусь строить (8 часов): работа с мозаикой, составление узоров из деталей.

**Тема 3.** Как прекрасен этот мир (10 часов): предполагается создание проектов (например, «Улица полна неожиданностей», «Транспорт будущего», «Беседка для мамы», «Фермерское хозяйство», конструирование макетов диких животных, игра «Симметрия»).

**Тема 4.** Мир животных (8 часов): предполагает занятия о подводном царстве, о несуществующих животных, о жителях других планет.

**Тема 5.** Мир фантазии (2 часа): предполагает занятия на фантазирование с использованием известных знаний.

**Заключение.** Мышление детей с интеллектуальной недостаточностью развивается по тем же законам, что и у дошкольников без особенностей развития. У них формируются такие же, как у воспитанников с нормальным интеллектуальным развитием, виды мышления (наглядно-действенное, наглядно-образное, словесно-логическое), действия (предметные, образные, умственные), операции (анализ, синтез, сравнение, обобщение) и формы (понятия, суждения, умозаключения). Однако мыслительной деятельности детей с недостатками умственного развития присущи и специфические черты. Их мышление развивается значительно медленнее и в более поздние сроки. Отмечается растянутость этапов становления мышления. Не все виды мышления, особенно словесно-логическое, достигают такого уровня, который прослеживается в мыслительной деятельности нормально развивающихся сверстников. Мыслительные операции протекают у учащихся специальных (коррекционных) школ-интернатов с большим своеобразием. Наблюдается фрагментарность анализа и синтеза, сравнение предметов по несущественным признакам, чрезмерное расширение или, наоборот, неправомерное ограничение оснований для обобщения.

Таким образом, для развития всех видов мышления детей с интеллектуальной недостаточностью требуется планомерное педагогическое сопровождение, в ходе которого ребенок приучается анализировать, обобщать, строить умозаключения и проверять их правильность, т. е. приучается мыслить.

**Список использованных источников**

1. Доман, Г. Гармоничное развитие ребенка / Г. Доман. — М. : Аквариум, 1996. — 448 с.