

## Список источников

1. Гальскова, Н. Д. Межкультурное обучение: проблемы целей и содержания обучения иностранным языкам / Н. Д. Гальскова // Иностр. яз. в шк. — 2004. — № 1. — С. 3—8
2. Соловцова, Э. И. Формирование социокультурной грамотности на уроках английского языка / Э. И. Соловцова, И. И. Анурова // Иностр. яз. в шк. — 2007. — № 2. — С. 17—20
3. Третьякова, Г. Н. Язык и коммуникация : учеб. пособие для студентов / Г. Н. Третьякова. — Минск : МГЛУ, 2009. — 156 с.

Материал поступил в редакцию 15.10.2011 г.

**Н. А. Кургузова**

Научный руководитель — В. И. Козел,  
кандидат педагогических наук, доцент  
Барановичский государственный университет,  
г. Барановичи, Республика Беларусь

## ИНТЕРПРЕТАЦИЯ НЕВЕРБАЛЬНОГО ПОВЕДЕНИЯ КАК СОСТАВЛЯЮЩЕЙ КОММУНИКАТИВНОЙ КОМПЕТЕНТНОСТИ БУДУЩИХ ПЕДАГОГОВ

Среди спектра способностей, входящих в состав коммуникативной компетентности учителя и влияющих на умение управлять общением, программировать и прогнозировать процесс общения выделяется способность к интерпретации невербального поведения как составляющей психологической наблюдательности. Способность к интерпретации невербального поведения в межличностном общении связана с дифференцированием проявлений эмоций, мимики, пантомимики и т. д. В процессе общения важно не только увидеть, но и адекватно интерпретировать увиденное явление, поведение, что самым непосредственным образом будет влиять на выбор эффективных методов и приёмов педагогического взаимодействия с воспитанником, средств решения педагогических ситуаций.

В нашем исследовании была поставлена цель: определить уровень развития способности к интерпретации невербального поведения в межличностном общении студентов как составляющей психологической наблюдательности.

Исследование проводилось на базе учреждения образования «Барановичский государственный университет». В нём приняли участие студенты I, III и V курсов, обучающиеся по специальности «Практическая психология. Технология (обслуживающий труд)». Выборка составила 70 человек.

Для достижения поставленной цели был избран метод тестов (методика диагностики уровня развития способности к интерпретации невербального поведения в межличностном общении В. А. Лабунской) [1, с. 547—574].

Тест состоит из восьми задач, которые позволяют выявить адекватность понимания состояний и отношений человека, а также выделить восемь параметров способности к интерпретации невербального поведения в межличностном общении: адекватность интерпретации позы, мимики, интеллектуально-волевых состояний, невербальной интеракции, различных элементов невербального поведения, регуляции отношений между людьми в эмоционально-отрицательную сторону, регуляции отношений между людьми в эмоционально-положительную сторону, установления связей между вербальным и невербальным поведением человека.

В результате исследования были получены следующие данные. У студентов I курса низкий уровень и уровень ниже среднего способности к интерпретации невербального поведения не выявлен ни у одного студента, средний уровень имеют 29 человек (71%), уровень выше среднего — 12 человек (29%), высокий уровень не выявлен ни у одного студента. Студенты III курса показали следующие результаты: низкий уровень способности к интерпретации невербального поведения имеют 2 человека (6%), уровень ниже среднего — 1 человек (3%), средний уровень — 19 человек (61%), уровень выше среднего — 9 человек (29%), высокий уровень не выявлен ни у одного студента. Среди студентов V курса низкий уровень и уровень ниже среднего способности к интерпретации невербального поведения не выявлен ни у одного студента, средний уровень имеют 18 студентов (60%), уровень выше среднего — 12 студентов (40%), высокий уровень не выявлен ни у одного студента (рис. 1).

Положительная динамика наблюдается в развитии умений оценивать эмоционально-отрицательные отношения между людьми, адекватно воспринимать интеллектуально-волевые состояния.

Динамика в развитии таких компонентов способности к интерпретации невербального поведения, как умение адекватно воспринимать позы, мимику, различные элементы невербального поведения, устанавливать связи между вербальным и невербальным поведением человека выявлена не была. Но студенты, начиная с I курса, имеют средний и выше

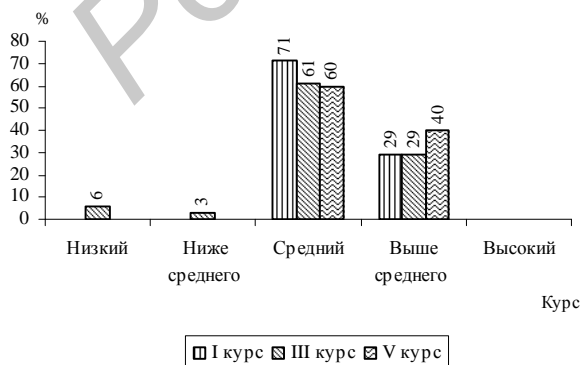


Рисунок 1 — Уровень развития способности к интерпретации невербального поведения у студентов I, III, V курсов

среднего уровень развития этих качеств, что связано с наличием у них практического опыта, основанного на житейских знаниях.

Не была выявлена динамика и в развитии таких составляющих способности к интерпретации невербального поведения, как умение адекватно воспринимать невербальные интеракции, умение оценивать эмоционально-положительные отношения между людьми. Студенты I, III и V курсов имеют низкий уровень, уровень ниже среднего и средний уровень развития этих качеств, который не повышается за период обучения в учреждении высшего образования.

На наш взгляд, в содержание подготовки будущих учителей необходимо включать современные методики и технологии, основанные на принципах интерактивности, диалогичности, инновационной проективности, что будет способствовать развитию умений свободно владеть вербальными и невербальными средствами педагогического взаимодействия. Приоритетными областями методического содержания преподавания и воспитания являются: культура диалога (формирование, развитие диалога, умение работать в ответно-вопросной форме, поведение в диалоговой или коммуникативной ситуации): метод проектов, дискуссионные формы деятельности (дискуссии, «круглый стол», конференции, творческое совещание, монологическое выступление и т. п.); комплекс методов, связанных с имитационно-ролевым моделированием, включая деловые и ролевые игры (их содержание должно быть максимально приближено к деятельности специалиста), методики мыследеятельного и творческого поиска, анализа ситуаций и развитие эвристики.

#### Список источников

1. Лабунская, В. А. Экспрессия человека: общение и межличностное познание / В. А. Лабунская. — Ростов н/Д: Феникс, 1999. — 608 с.

Материал поступил в редакцию 05.11.2011 г.

**Н. А. Кургузова**

*Научный руководитель* — В. И. Козел,  
кандидат педагогических наук, доцент  
Барановичский государственный университет,  
г. Барановичи, Республика Беларусь

#### К ВОПРОСУ О КОММУНИКАТИВНОЙ КОМПЕТЕНТНОСТИ БУДУЩЕГО УЧИТЕЛЯ

В настоящее время повышен интерес к проблеме профессиональной компетентности специалистов. Это связано с тем, что современные социально-экономические условия с каждым годом изменяются, и, как следствие, изменяются требования, предъявляемые к профессиональной компетентности специалистов. В профессиональную компетентность составляют не только профессиональные знания и умения, но и определенные личностные качества общие для всех профессий или применимые только к конкретной.

На эффективность профессиональной деятельности людей, работающих в сфере «человек—человек», влияет сформированность коммуникативной компетентности. Изучением понятия коммуникативной компетентности занимались Ю. Н. Емельянов, Ю. М. Жуков, И. А. Зимняя, Е. С. Кузьмин, Л. А. Петровская, П. В. Растяников, В. Е. Семенов и др.

Анализ психолого-педагогической литературы и научных исследований показал, что понятия «компетентность» и «компетенция» многими авторами трактуются по-разному, а также, что содержание данных понятий отлично друг от друга.

Понятие «компетенция» в основном раскрывается через обозначение круга полномочий (функциональных обязанностей) кого-либо. Под «компетентностью» в широком смысле слова понимается психосоциальное качество человека, обладающего доскональными знаниями и опытом в какой-либо области, и мнение которого является веским, авторитетным; в узком же смысле — это готовность и возможность осуществлять деятельность, выстраивать общение и отношения. Следовательно, понятие «компетенция» в основном применяется для характеристики внешних по отношению к человеку функциональных обязанностей, а «компетентность» — для обозначения внутренних личностных проявлений [1, с. 5-6]. Таким образом, компетентность можно развивать из компетенций.

Понятие «компетенция» И. А. Зимняя формулирует как «некоторые внутренние, потенциальные, сокрытые психологические новообразования: знания, представления, программы (алгоритмы) действий, систем ценностей и отношений, которые затем выявляются в компетентностях человека». Понятие «компетентность» И. А. Зимняя трактует как основывающийся на знаниях, интеллектуально и личностно обусловленный опыт социально-профессиональной жизнедеятельности человека» [5, с. 98].

Компетенции разделяются Е. А. Гнатышиной на две группы: ключевые и профессиональные. Ключевые — рассматриваются как универсальные метакультурные качества, способные обеспечить его адаптацию к усложнению и повышению динамики социально-профессиональной жизни. Профессиональные компетенции, в отличие от ключевых, — это не отдельные самодостаточные свойства специалиста (рабочего), а составляющие