

3. Леонтьев, А. А. Психология общения / А. А. Леонтьев. — М. : Смысл, 1997. — 365 с.
4. Шаповаленко, И. В. Возрастная психология : учеб. / И. В. Шаповаленко. — М. : Гардарики, 2009. — 349 с.
5. Выготский, Л. С. Психология искусства / Л. С. Выготский. — Минск : Современное слово, 1998. — 480 с.
6. Ушинский, К. Д. Человек как предмет воспитания / К. Д. Ушинский. — М. : ФАИР-ПРЕСС, 2004. — 576 с.

Материал поступил в редакцию 26.02.2014 г.

УДК 159.9.075

*И. Б. Радионова*

Учреждение образования «Барановичский государственный университет», Барановичи

## **ОСОБЕННОСТИ РОДИТЕЛЬСКОГО ОТНОШЕНИЯ В СЕМЬЯХ С АУТИЧНЫМ РЕБЁНКОМ**

**Введение.** Проблема взаимоотношений между детьми и их родителями является одной из наиболее сложных и важных проблем психологии. Главным и необходимым условием развития ребёнка, формирования его внутренней жизни являются окружающие его близкие люди, прежде всего родители. Родительское отношение — достаточно широкое и многозначное понятие, включающее в себя такие компоненты, как родительские установки; родительские позиции; стили воспитания детей; параметры воспитательного процесса; стили общения и т. д. Феномен родительского отношения исследовался в работах А. А. Бодалева, А. Я. Варги, В. В. Столина, Е. Т. Соколовой, Н. Штирмана, С. Броди и др.

Отечественные исследователи А. Я. Варга и В. В. Столин определили родительское отношение как систему разнообразных чувств по отношению к ребёнку, поведенческих стереотипов, практикуемых в общении с ним, особенностей восприятия и понимания характера и личности ребенка, его поступков [1]. Структура родительского отношения была описана А. Я. Варгой через четыре образующих элемента: интегральное принятие либо отвержение ребёнка; межличностная дистанция («симбиоз»); формы и направление контроля (авторитарная гиперсоциализация) социальная желательность поведения.

Каждая образующая в свою очередь представляет собой сочетание (в разной пропорции) эмоциональной, когнитивной и поведенческой компонент поступков [2].

В рамках клинического подхода американским психологом Е. Шефером была предложена динамическая двухфакторная модель родительского отношения, включающая эмоциональный (любовь — ненависть) и поведенческий (автономия — контроль) компоненты. В данном случае родительская позиция определяется выраженностью каждого из компонентов и их взаимосвязью. Разные стили ухода и обращения с ребёнком, начиная с первых дней его жизни, формируют те или иные особенности его психики и поведения. Эмоциональный контакт в диаде «мать—ребёнок» является основой в развитии личности ребёнка.

Влияние родительского отношения на адаптацию и социализацию ребёнка с аутизмом очень велико. Стиль воспитания и родительские позиции, как компоненты родительской и семейной приспособленности, могут активно способствовать социальной включённости аутичного ребёнка. Психолог Л. С. Выготский рассматривал взрослого как носителя культурного опыта для ребёнка, отношения с взрослым — как важнейший фактор развития личности ребёнка. От исхода социальной компенсации зависит степень дефективности и нормальности ребёнка. Для правильного воспитания и наиболее благоприятного развития очень важно адекватное отношение семьи к его состоянию.

Формирование личности любого ребёнка, в том числе и с аутистическими проявлениями, происходит в первую очередь в семье. От характера взаимоотношений родителей с ребёнком зависит, насколько адекватными будут его контакты с социальной средой. Система отношений ребёнка с близкими взрослыми, особенности общения, способы и формы совместной деятельности составляют важнейший компонент социальной ситуации развития ребёнка, во многом определяют зону его ближайшего развития. Однако большинство семей с проблемными детьми характеризуются различными типами дисгармоничного воспитания и низким уровнем общения [3].

**Основная часть.** В нашем исследовании изучалось родительское отношение в семьях, воспитывающих ребёнка с ранним детским аутизмом (далее — РДА). В выборку вошёл 61 человек, из них 51 мама, воспитывающая ребёнка с РДА, 10 отцов, воспитывающих ребёнка с РДА.

Испытуемым предлагалось заполнить переходный опросник «Измерение родительских установок и реакций» (PARI) Е. Шефера и Р. К. Белл [4], который предназначен для изучения отношения родителей (прежде всего матерей) к разным сторонам семейной жизни (семейной роли). Родителям была дана установка, что опросник не содержит «правильных» или «неправильных» утверждений, поэтому стоит отвечать так, как считают нужным.

Получены результаты проведённого исследования с использованием опросника (таблица 1).

Т а б л и ц а 1 — Средние показатели по опроснику PARY

Наименование шкал	Среднее значение		
	родители	матери	отцы
1 Предоставление возможности ребёнку высказаться	4,2	4,7	3,2
2 Оберегание ребёнка от трудностей	5,5	5,8	5,0
3 Ограничение матери ролью хозяйки дома	3,7	3,9	3,4
4 Подавление воли ребёнка	3,7	3,7	3,7
5 «Жертвенность» родителей	3,3	4,0	2,4
6 Страх причинить вред ребёнку	3,6	4,0	2,6
7 Супружеские конфликты	3,8	4,0	3,6
8 Строгость родителей	4,2	4,5	3,8
9 Раздражительность родителей	4,2	4,6	3,4
10 Зависимость ребёнка от матери	3,6	4,0	2,8
11 Поощрение зависимости ребёнка от родителей	5,4	5,6	4,8
12 Подавление агрессивности ребёнка	4,4	4,3	4,6
13 «Мученичество» родителей	5,0	5,4	4,4
14 Равенство родителей и ребёнка	3,8	4,0	3,2
15 Поощрение активности ребёнка	3,0	3,6	2,0
16 Избегание общения с ребёнком	3,2	3,1	3,2
17 Невнимательность мужа к жене	2,1	2,2	2,1
18 Подавление сексуальности ребёнка	2,7	2,5	3,2
19 Власть матери	4,3	4,3	4,0
20 Навязчивость родителей	3,5	3,4	3,6
21 Товарищеские отношения между родителями и детьми	1,6	1,5	1,6
22 Стремление ускорить развитие ребёнка	3,0	3,2	2,4
23 Необходимость посторонней помощи в воспитании ребёнка	4,0	4,4	2,2

Анализ результатов средних показателей по опроснику PARY выявил, что наибольшее значение у обоих родителей представлено по шкалам 2 «Оберегание ребёнка от трудностей», 11 «Поощрение зависимости ребёнка от родителей» и 13 «Мученичество» родителей». Наименьшие значения представлены по шкалам 17 «Невнимательность мужа к жене», 18 «Подавление сексуальности ребёнка», 21 «Товарищеские отношения между родителями и детьми».

Анализ шкал, касающихся отношений родителей к ребёнку выявил чрезмерную заботу и оберегание ребёнка от трудностей, неравные отношения ребёнка и взрослого, общение взрослого с позиции сверху.

Полученные данные мы связываем, прежде всего, с аутистическими особенностями самих детей, с тем, что для родителей остаётся невозможным поддерживать равные товарищеские отношения, так как при аутизме ребёнок не инициирует контакт и не стремится к общению. Необходимость проявлять постоянную заботу о ребёнке, оберегать от трудностей, ограждать от работы обусловлена тем, что сам ребёнок зачастую не в состоянии позаботится о себе даже в элементарных бытовых вопросах.

Проанализировав представленность средних значений у матерей и отцов по шкалам, описывающим отношения родителей к ребёнку, мы обнаружили различия в степени выраженности (рисунок 1).

Наибольшие различия в степени выраженности средних значений представлены в шкалах 1 «Предоставление возможности высказаться ребёнку», 6 «Страх причинить вред ребёнку», 15 «Поощрение активности ребёнка», 9 «Раздражительность родителей (матери)», 10 «Зависимость ребёнка от матери». Таким образом, мамы в воспитании ребёнка в большей степени, чем отцы, поощряют возможности вербализации и активности ребёнка, но при этом в большей степени боятся навредить ребёнку, зависимы от него и раздражены.

Анализ шкал, касающихся отношения к семейным ролям выявил поощрение зависимости ребёнка от родителей и сверхавторитет родителей, доминирование в семье взглядов и мнения родителей и ограничение влияния на ребёнка извне. Такие результаты связаны с изолированностью семьи от общества в связи с воспитанием аутичного ребёнка, что связано с желанием уберечь и оградить ребёнка от негативного отношения. Часто такие семьи отдаляются и от общения с родственниками, таким образом, закрывая возможность взаимодействия ребёнка с другими членами семьи. Высокие результаты показала шкала, характеризующая состояние жертвенности и мученичества родителей, что, на наш взгляд, обусловлено необходимостью чрезмерной заботы о ребёнке, отказом от собственных интересов ради ребёнка, зависимостью от семейных обязанностей, ограничением личного времени и пространства в связи с особенностями воспитания аутичного ребёнка.

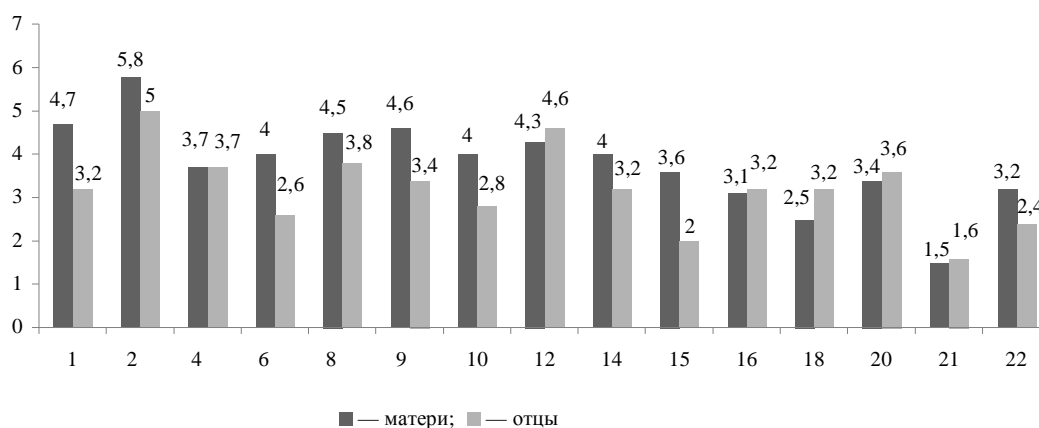


Рисунок 1 — Средние показатели по шкалам детско-родительских отношений опросника PARY

Наибольшие различия в степени выраженности средних значений у отцов и матерей (рисунок 2) представлены в шкалах 5 «Жертвенность» родителей (матери)», 13 «Мученичество» родителей (матери)», 23 «Необходимость посторонней помощи в воспитании ребёнка». Таким образом, матери в большей степени, чем отцы, ощущают жертвенность и мученичество в семейном взаимодействии и в связи с этим испытывают большую потребность в помощи в воспитании ребёнка.

**Заключение.** Развитие и формирование социальной включённости, межличностного взаимодействия у ребёнка с аутизмом достигается лишь через изменение жизненных отношений ребёнка, что требует от взрослых (как активных «строителей» этих отношений) целенаправленных и осознанных усилий. Необходимым условием закрепления достигнутого является активное воздействие на близких ребёнку взрослых в целях изменения их позиции и отношения к ребёнку, вооружения родителей адекватными способами коммуникации. Такое воздействие становится возможным при тщательном изучении изначальных характеристик родительского отношения к ребёнку с аутизмом.

На протяжении всей жизни семья, имеющая ребёнка с отклонениями в психофизическом развитии, испытывает на себе ряд кризисов, обусловленных физиологическими и возрастными изменениями: развитие ребёнка в первые годы жизни, поступление в школу, пубертатный период и формирование сексуальности, и т. д. Семьи с мощной психологической, профессиональной и социальной поддержкой со стороны близких и специалистов лучше преодолевают трудности.

Своевременная психологическая, психотерапевтическая, врачебная, дефектологическая помощь по предотвращению деструктивных изменений, возникающих как в межличностных отношениях, так и в сфере внутриличностного состояния каждого родителя, будет иметь важное значение для социальной адаптации семей, воспитывающих ребёнка с особыми потребностями.

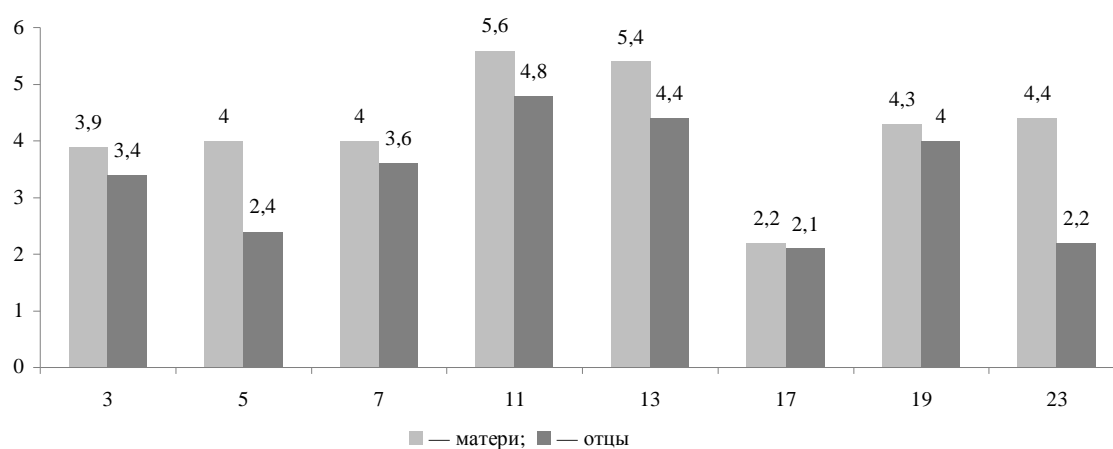


Рисунок 2 — Средние показатели по шкалам отношений к семейным ролям опросника PARY

## Список цитируемых источников

1. Захарова, Г. И. Психология семейных отношений / Г. И. Захарова. — Челябинск : ЮУрГУ, 2009. — 63 с.
2. Варга, А. Я. Структура и типы родительского отношения : автореф. ... дис. канд. психол. наук: 19.00.01 / А. Я. Варга. — М. : [б. и.], 1986.
3. Ткачёва, В. В. Технологии психологической помощи семьям детей с отклонениями в развитии : учеб. пособие / В. В. Ткачёва. — М. : Астрель, 2007. — 318 с.
4. Олифинович, Н. И. Психология семейных кризисов / Н. И. Олифинович, Т. А. Зинкевич-Куземкина, Т. Ф. Валента. — СПб. : Речь, 2008. — 360 с.

Материал поступил в редакцию 19.02.2014 г.

УДК 159.9

*Ж. В. Рзаева*

Учреждение образования «Барановичский государственный университет», Барановичи

### ДИНАМИКА ЛИЧНОСТНОГО РАЗВИТИЯ БУДУЩИХ РАБОТНИКОВ СИСТЕМЫ ОБРАЗОВАНИЯ В ПРОЦЕССЕ ПРОХОЖДЕНИЯ ПРАКТИКИ

**Введение.** На современном этапе развития системы образования в нашей стране практика является обязательным компонентом высшего образования, организуется и проводится учреждением высшего образования в тесном взаимодействии с государственными органами и иными организациями, для которых осуществляется подготовка. Основной целью организации и прохождения студентами практики является овладение будущими специалистами с высшим образованием практическими навыками и умениями и их подготовка к самостоятельной профессиональной деятельности по получаемой специальности. Несмотря на то, что практика проводится в соответствии с профилем специализации, во время её прохождения студенты используют знания по всем изученным ранее предметам. Прохождение практики позволяет студентам работать со знаниями, искать границы и условия их применения, дополнять, применять в разных моделях и контекстах, способствует развитию профессионально и личностно важных качеств педагога, личностному развитию студента и т. д. [1, с. 132—136; 2, с. 50—56].

**Основная часть.** На основании вышеизложенного мы предположили, что во время прохождения студентами педагогических специальностей практики происходит позитивное изменение определённых личностных характеристик: коммуникативных, интеллектуальных, эмоциональных. Для проверки выдвинутого предположения мы использовали «Многофакторный личностный опросник» Р. Кеттелла (адаптация А. Н. Капустиной, Л. В. Мургулец и Н. Г. Чумаковой) [3, с. 70—109]. Выборку испытуемых составили студенты III—V курсов факультета педагогики и психологии учреждения образования «Барановичский государственный университет» в количестве 600 человек (юноши и девушки), в возрасте от 18 до 22 лет. Это студенты специальностей «Дошкольное образование. Английский язык», «Дошкольное образование. Практическая психология», «Практическая психология. Технология (обслуживающий труд)», «Технология, Социальная педагогика», «Начальное образование. Белорусский язык и литература», «Начальное образование. Социальная педагогика».

Согласно полученным данным, наблюдается позитивная динамика изменения у студентов по всей выборке испытуемых определённых личностных характеристик, которые мы представили блоками [3, с. 89—91]: 1) коммуникативные характеристики (общительность и социально-психологические характеристики личности); 2) интеллектуальные характеристики; 3) эмоциональные характеристики; 4) фактор *MD* (фактор самооценки как показатель развития самосознания в структуре личности).

По первому блоку методики (коммуникативные характеристики) существуют достоверные различия до и после прохождения студентами практики по факторам блока «общительность» и «социально-психологические характеристики личности».

Фактор *A* «замкнутость/общительность» ( $t$  равно 3,80,  $p \leq 0,05$ ). Увеличение на 6% (“*A+*”) количества студентов, которые предпочитают взаимодействие с людьми, социальное одобрение, любят идти в ногу со временем и выбирают профессию типа «человек—человек». Это является подтверждением того, что взаимодействие с людьми разного возраста, социального статуса и пола в процессе прохождения будущими педагогами практики является стимулом для развития потребности и навыков в установлении межличностных контактов.

Фактор *H* «робость/смелость» ( $t$  — 2,27,  $p \leq 0,05$ ). Зафиксировано увеличение на 5% (“*H+*”) количества студентов, которые проявляют готовность к сотрудничеству, способность принимать самостоятельные решения и проявлять лидерские качества. Здесь следует отметить, что данный фактор, по мнению авторов методики [3], имеет генетическое происхождение и отражает активность организма и особенности темперамента. Поэтому высокие показатели являются доказательством