

Министерство образования Республики Беларусь  
Учреждение образования «Барановичский государственный университет»

# **АКТУАЛЬНЫЕ ПРОБЛЕМЫ ФОРМИРОВАНИЯ ПСИХОЛОГО- ПЕДАГОГИЧЕСКОЙ КУЛЬТУРЫ БУДУЩИХ СПЕЦИАЛИСТОВ**

Межвузовский сборник научных статей  
с международным участием

Выпуск 8

*Рекомендовано  
редакционно-издательским советом  
учреждения образования  
«Барановичский государственный университет»*

Барановичи  
БарГУ  
2019

УДК 159.9

Межвузовский сборник содержит статьи, посвященные актуальным проблемам возрастной, педагогической и социальной психологии. Представлены результаты теоретико-эмпирических исследований и авторские методические разработки.

Адресуется специалистам системы профессионального образования, студентам учреждений высшего образования, аспирантам, научным и практическим работникам в области образования.

Редакционная коллегия:

д-р с.-х. наук, проф. В. И. Кочурко (*председатель*);  
канд. психол. наук, доц. Т. Е. Яценко (зам. председателя редколлегии, науч. ред.);  
д-р мед. наук, проф. С. А. Игумнов; д-р психол. наук, проф. Я. Л. Коломинский;  
д-р психол. наук Г. В. Лосик; д-р психол. наук, проф. В. В. Рубцов;  
д-р психол. наук, проф. В. И. Панов; д-р психол. наук, проф. М. В. Савчин;  
д-р психол. наук, проф. В. В. Селиванов; д-р филос. наук, доц. Н. А. Ореховская;  
канд. психол. наук, доц. О. В. Белановская; канд. психол. наук, доц. Т. Ф. Велента;  
канд. психол. наук Т. Д. Карягина; канд. психол. наук, доц. Е. А. Клещёва;  
канд. психол. наук, доц. Е. И. Медведская;  
канд. психол. наук, доц. Н. И. Олифирович;  
О. Н. Бертош (отв. ред.)

## СОДЕРЖАНИЕ

<i>Предисловие</i> .....	6
<b>Анисимова О. А.</b> Социально-психологические трудности адаптации студентов в инклюзивной образовательной среде .....	7
<b>Анисимова О. А., Яценко Т. Е.</b> Социально-психологические особенности виктимного поведения в юношеском возрасте .....	17
<b>Белановская М. Л., Олифирович Н. И.</b> Дисфункции родительской семьи как фактор нарушения социализации личности .....	25
<b>Белоус Р. Н., Довженко В. С.</b> Особенности проявления тревожности у студентов .....	33
<b>Бельская-Корней Н. В.</b> Особенности установок относительно брака и семьи на современном этапе развития общества .....	40
<b>Быковская Е. Д., Андрущенко П. В.</b> Взаимосвязь самооотношения юношей и склонности к интернет-аддикции .....	46
<b>Быковская Е. Д., Толкачева А. О.</b> Представления о стиле семейного воспитания у подростков на первой стадии интернет-аддикции .....	53
<b>Велива С. В.</b> Психические состояния детей с расстройствами аутистического спектра при различных стилях детско-родительских отношений .....	59
<b>Водяха С. А., Водяха Ю. Е.</b> Смыслоразнозначные ориентации студентов в начале XXI века .....	67
<b>Высоцкая Н. В.</b> Социально-ориентированная деятельность педагога по формированию духовности молодежи в инклюзивной образовательной среде .....	73
<b>Дробышевская Е. В.</b> О применении комплексного подхода к исследованию психологических особенностей профессиональной деформации личности .....	78
<b>Есикова Т. В., Лоек К.</b> Развитие духовно-нравственной культуры личности в процессе образования .....	87
<b>Иванцов С. В.</b> Типы личности в энеаграмме и других типологиях .....	94
<b>Кайгородова Н. З., Курсакова Е. Н.</b> Эмоциональное выгорание в контексте смыслоразнозначных ориентаций участковых уполномоченных полиции .....	104
<b>Коптева С. И., Пузыревич Н. Л.</b> Проектная деятельность в рамках волонтерской практики как средство профессиональной самореализации студентов-психологов .....	111
<b>Кухтова Н. В., Осинский А. Е.</b> Содержательные характеристики самооценки пожилых людей .....	120
<b>Леякова В. С.</b> Удовлетворенность браком супругов с разным уровнем эмоционального интеллекта .....	128
<b>Мазилов В. А., Слепко Ю. Н.</b> Проблема одаренности в психологических исследованиях российских и зарубежных ученых .....	134
<b>Мерзлякова Е. Л., Волков Е. Н.</b> Критическое мышление как основа становления профессионализма: перспективы и сложности реализации подхода в постсоветском пространстве .....	139
<b>Михайлова Е. С.</b> Особенности проявления копинг-стратегий у курсантов с разным уровнем локуса контроля .....	149

<b>Нестер Е. Ф., Мартиновская А. В.</b> Особенности типа привязанности к матери и отношения к сиблингам в младшем школьном возрасте . . . . .	154
<b>Нестер Е. Ф., Шевко Т. Н.</b> Взаимосвязь детско-родительских отношений и креативности мальчиков и девочек старшего дошкольного возраста . . . .	162
<b>Олифиревич Н. И., Башкирова Е. Н.</b> Взаимосвязь мотивации и личностных характеристик студентов-психологов дневной и заочной формы получения образования . . . . .	170
<b>Олифиревич Н. И., Дмуховская О. П.</b> Гендерные особенности лидерства в супружеской паре . . . . .	174
<b>Остроменцкая Т. К., Федотов П. В.</b> Личностные особенности продавцов-консультантов с разным уровнем эффективности профессиональной деятельности . . . . .	180
<b>Ореховская Н. А.</b> Инклюзия в образовании: особенности в российской реальности . . . . .	186
<b>Осокина К. А.</b> Взаимосвязь когнитивного стиля (полезависимость — полнезависимость) и личностной тревожности в стрессовых состояниях . . . .	195
<b>Разумова Е. М., Клюкина А. А.</b> Психологические аспекты волонтерской деятельности . . . . .	199
<b>Рзаева Ж. В., Степачева С. Г.</b> Особенности эмпатии юношей и девушек из многодетных семей . . . . .	206
<b>Русецкая Л. А.</b> Отношение будущих педагогов к лицам с особенностями психофизического развития как к потенциально виктимной категории людей . . . . .	216
<b>Семенова Т. Н.</b> Формирование навыков пересказывания у дошкольников с общим недоразвитием речи на материале русских и чувашских народных сказок . . . . .	223
<b>Скрипачева Е. И.</b> Проявление просоциального поведения и его компонентов у детей младшего школьного возраста . . . . .	231
<b>Соколова К. Л.</b> Динамика профессионального самосознания студентов-психологов . . . . .	239
<b>Тхорик Н. С., Полещук М. С., Барташевич С. А.</b> Социально-психологические характеристики личности студентов-волонтеров . . . . .	247
<b>Тхорик Н. С., Тересани Е. Э.</b> Социальные установки к неизлечимо больным у студентов-волонтеров как научно-практическая проблема . . . .	251
<b>Шах А. В.</b> Разработка автоматизированной информационной системы для изучения виктимности обучающихся подросткового и юношеского возраста . . . . .	258
<b>Шулева Е. И.</b> Национально-психологические особенности этнической идентичности и этнической толерантности молодежи . . . . .	265
<b>Ясинских Л. В.</b> Развитие психологической культуры личности в процессе ценностно-смыслового восприятия произведений искусства . . . . .	275
<b>Яценко Т. Е., Вольнич У. С.</b> Динамика характеристик пищевого поведения виктимных девушек на протяжении юношеского возраста . . . . .	283
<b>Яценко Т. Е., Вольнич Я. С.</b> Структура перфекционизма студентов-прокрастинаторов . . . . .	291

<b>Яценко Т. Е., Подчашинская А. Н.</b> Стилиевые характеристики материнского отношения в представлении подростков со здоровым и патологическим перфекционизмом .....	298
<b>Яценко Т. Е., Подчашинская А. Н.</b> Стилиевые характеристики материнского отношения в представлении мальчиков подросткового возраста со здоровым и патологическим перфекционизмом .....	304
<b>Яценко Т. Е., Олифиревич Н. И., Плавник Н. К.</b> Психологическая диагностика виктимности в подростковом и юношеском возрасте: новый психодиагностический инструментарий .....	312
Сведения об авторах .....	323

Репозиторий БарГУ

**С. В. Иванцов**

*Белорусский государственный университет, Минск, Беларусь*

## **ТИПЫ ЛИЧНОСТИ В ЭННЕАГРАММЕ И ДРУГИХ ТИПОЛОГИЯХ**

В статье представлено краткое описание модели личности эннеаграмма в контексте типологий личности. Сравниваются результаты оценки достоверности некоторых зарубежных тестов на определение типа по эннеаграмме. Приводятся результаты собственного пилотажного исследования по созданию русскоязычного опросника. Также проведено сравнение типов личности по эннеаграмме с типами личности по Майерс—Бриггс и соционике.

**Ключевые слова:** модель личности; опросник; соционика; тест; типология; эннеаграмма; эннеатип.

Рис. 5. Табл. 1. Библиогр.: 9 назв.

**S. Ivantsov**

*Belarussian State University, Minsk, Belarus*

## **PERSONALITY TYPES IN ENNEAGRAM AND OTHER TYPOLOGIES**

The article presents a brief description of the enneagram personality model in the context of personality typologies. The results of the assessment of the reliability of some foreign tests to determine the type of enneagram are compared. The results of their own pilot research to create a Russian-language questionnaire. A comparison of the types of personality on the enneagram with the types of personality according to Myers—Briggs and socionics.

**Key words:** personality model; questionnaire; socionics; test; typology; enneagram; enneatip.

Fig. 5. Table 1. Ref.: 9 titles.

**Введение.** Слово «эннеаграмма» греческого происхождения и происходит от двух слов: «эннеа» — девять, и «грамма» — модель, символ. Представляет собой геометрическую фигуру, на которой размещены девять типов личности, а также их сложные взаимосвязи (рисунок 1). Некоторые авторы видят эннеаграмму как

развитие современной психологии, уходящей корнями в духовную мудрость древнейших религиозных традиций (христианство, суфии в исламе, Каббала в иудаизме, буддизм, конфуцианство, дзен) [1, с. 12].

В современном виде э enneаграмма не является религиозным течением и не определяет религиозные предпочтения индивидуума. Это способ самопознания и глубокой саморефлексии [1, с. 26].



Рисунок 1 — Э enneаграмма и э enneатипы

**Основная часть.** На сегодня в мире существует множество типологий характеров различных авторов: Э. Кречмер, К. Леонгард, А. Е. Личко, В. Толкачёв, У. Шелдон, Э. Фромм, К. Г. Юнг и др. Тем не менее в мире продолжают появляться новые типологии. Значит, ни одна из типологий не характеризует свой объект (человека) в полной мере. Можно предположить, что на сегодня нет типологии, дающей исчерпывающую классификацию типов характеров (личностей). Возможно, типологиям не хватает глубины, либо есть смысл их интегрировать воедино. Опираясь на вышесказанное, мы поставили цель изучить одну из типологий под общепринятым названием э enneаграмма и разработать инструментарий для определения э enneатипа (типа личности по э enneаграмме).

Разделение на девять типов основывается на убеждении, что в основе всех шаблонов мышления, поведения и коммуникации человека с окружающим миром и самим собой лежит его глубинная бессознательная мотивация [1, с. 9]. Она никак человеком не осознаётся, как бы всегда находится в «слепом пятне» (рисунок 2). Глубину мотивации хорошо иллюстрирует рисунок 3.

Э enneаграмма существенно отличается от других типологий тем, что, определив свой тип, индивид начинает путешествие внутрь себя, встречая на этом пути множество внутренних открытий, своего рода инсайтов. Можно сказать, что э enneаграмма — это путь развития человека, а не только типология характеров (личности) [1, с. 10]. Повышая осознанность, данная система знаний привносит в жизнь человека больше понимания того, как и куда ему стоит двигаться в развитии: как социализироваться, на какую работу устраиваться, какие хобби можно сделать своей профессией и т. д.



Рисунок 2 — Бессознательные мотивы девяти типов



Рисунок 3 — Глубинная мотивация

На данный момент эннеаграмма, как типология, не является общепризнанной в научной среде по трём причинам: не разработан и не унифицирован терминологический аппарат; нет чёткого инструментария по определению эннеатипа человека; история происхождения эннеаграммы имеет оккультные корни.

Если с последним пунктом мы поделать ничего не можем, то первые два представляют собой определённый научный интерес,

так как являют собой своего рода вызов учёным психологам, философам, социологам. Так многие термины и определения были даны американским психологом-психотерапевтом Клаудио Наранхо, одним из первых учеников Ф. Перлза. Именно Наранхо привёз в Западный мир учение об эннеграмме из Южной Америки — из школы «Арика» Оскара Ичазо [1, с. 12]. Он, опираясь на свой опыт характерологических исследований, составил наиболее подробное на сегодня описание всех девяти типов личности (характеров). Неоценимый вклад в развитие учения внесла и К. Хорни [2, с. 9]. За последние десятилетия модель получила дальнейшее развитие по мере того, как ведущие семинаров и авторы книг по эннеграмме, в частности Хелен Палмер, Дон Рисо, Расс Хадсон, Хамид Али, интегрировали в неё идеи и разработки современной психологии.

Мы сосредоточиваемся над вторым пунктом, а именно над разработкой авторского теста на русском языке для определения эннеатипа. Для этого в нашем пилотажном исследовании были взяты за основу базовые утверждения, характеризующие взгляды представителей того или иного типа по эннеграмме на окружающий мир и самого себя. На добровольной основе испытуемым предлагалось оценить по девятибалльной шкале степень соответствия каждого из утверждений их собственным взглядам на жизнь и себя в ней. Баллы суммировались, и определялся эннеатип. Опросник заполнялся в интернете в формате GoogleForms, после чего следовала обработка результатов в программе MSExcel и высылалось описание эннеатипа на электронный адрес респондента. Всего было опрошено 200 человек.

Важно отметить, что в модели эннеграммы (как типологии характеров) имеют место два факта: особое внимание уделяется влиянию соседних типов (ведь все типы расположены на окружности); каждый тип связан особым способом с двумя другими: в случае специфического для эннеатипа стресса происходит переход личности к паттернам того типа, к которому направлена стрелка, в случае же нахождения в зоне комфорта, личность начинает проявлять паттерны того типа, от которого идёт стрелка (переходы). Эти два момента, несомненно, могут запутать неподготовленных исследователей при обработке результатов теста. Так при исследовании наиболее известных в зарубежной литературе тестов RHETI, SEDIG и WEPSS, последний показал чёткую тенденцию к системной ошибке, когда результаты указывали именно на соседний тип [3].

Опираясь на то же самое зарубежное исследование, стоит отметить, что точность определения эннеатипа с помощью этих опросников составляла 27%, 58% и 33% соответственно. Процент измерялся относительно результатов структурированного интервью тех же испытуемых, что проходили эти тесты [3]. В мировой практике на данный момент наиболее точным методом определения эннеатипа человека является именно интервьюирование специалистом, обладающим высоким уровнем квалификации в области модели эннеаграммы.

В нашем пилотажном исследовании были получены следующие результаты: так же, как и в случае теста WEPSS, данные об эннеатипе испытуемого зачастую искажались в сторону одного из соседних типов; до 15% случаев определения эннеатипа по опроснику давало одинаковые баллы по двум, а иногда и трём типам. Сначала мы представим график распределения эннеатипов, которые были определены однозначно (рисунок 4).

Распределение представителей различных эннеатипов неравномерно. Это может быть следствием влияния случайных ошибок либо, что отражает психологические особенности испытуемых. Так, одной из характеристик типов IV и VII является выраженная потребность в интенсивных переживаниях и новом жизненном опыте, в том числе стремление познать себя. Отсюда следует интерес к прохождению тестов. Глубинной бессознательной мотивацией IX типа является психологическая лень, «самоусыпление» (см. рисунок 2). Этим можно объяснить, почему представителей этого типа среди прошедших тест оказалось меньше всего.

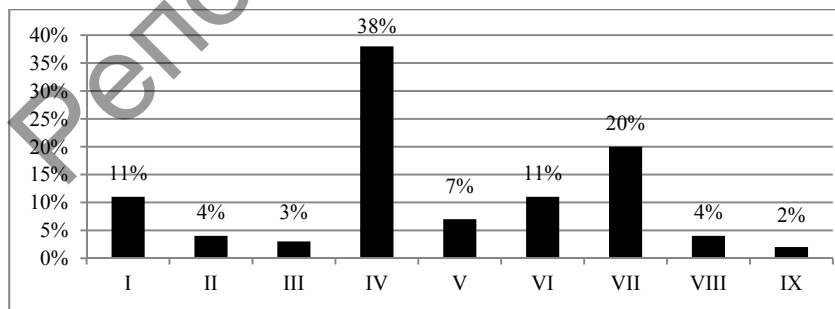


Рисунок 4 — Распределение эннеатипов, которые определены однозначно

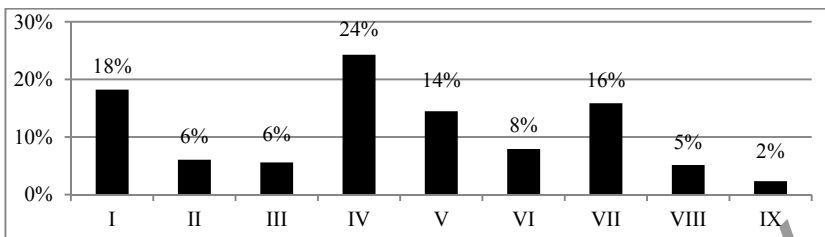


Рисунок 5 — Распределение эннеатипов, которые определены не однозначно

Интересные данные получились, когда мы взяли в расчёт результаты, указывающие на два и более эннеатипов у одного респондента (рисунок 5).

В этом случае (см. рисунок 5) мы наблюдаем резкий подъём значений у эннеатипов I и V. Это весьма элегантно объясняется с позиции перехода личности к паттернам другого эннеатипа под воздействием стресса либо комфорта (см. рисунок 1). Так, и IV, и VII эннеатипы имеют переходы (в комфорте и в стрессе соответственно) к паттернам I эннеатипа; подъём показателей по V эннеатипу можно объяснить двумя причинами: «комфортный» переход VII типа; влияние соседнего, IV типа.

Таким образом, из нашего пилотажного исследования можно сделать ещё и третий вывод: эннеатипы IV и VII имеют наибольшую тенденцию к прохождению психологических тестов на самопознание. Чтобы сделать окончательный вывод, например, о распределении эннеатипов в популяции, необходимо отобрать случайную группу людей (от нескольких десятков до нескольких сотен или даже тысяч) и подвергнуть их опросу. В этом случае элиминируется фактор новизны или заинтересованности испытуемых. В дальнейшем необходимо уделить особое внимание переходам, так как последние чётко указывают на эннеатип, избавляя тем самым от интерференции соседних типов эннеаграммы.

Помимо пилотажного исследования автором был проведён сравнительный анализ типов личности по эннеаграмме и типов личности согласно типологии Майерс—Бриггс и соционики.

Типология личности Майерс—Бриггс (МВТИ), основанная на типологии Юнга, возникла в 40-х гг. XX в. и завоевала всеобщее

признание. На ее базе создан Идентификатор Майерс—Бриггс, который широко применяется, для подбора кадров и работы с персоналом, в бизнесе, в профессиональной ориентации.

Соционика — концепция типов личности и взаимоотношений между ними. Была сформулирована в начале 1970-х гг. литовским экономистом и социологом Аушрой Аугустинавичюте в результате творческого прочтения работы К. Г. Юнга «Психологические типы». Так, А. Аугустинавичюте интегрировала психологические типы К. Юнга с теорией информационного метаболизма А. Кемпинского [4]. Из восьмитипной типологии К. Юнга соционика выводит существование 16 типов.

Как мы знаем, в эннеграмме типов всего девять. Для разрешения этого арифметического несоответствия автор статьи обратился к понятию «крыла» в модели эннеграммы: это не что иное, как подтип. Под «крылом» в эннеграмме понимается то самое влияние соседнего типа, которое и порождает интерференцию эннеатипов. Тут же следует разграничить понятие подтипа по «крылу» и по «инстинкту». В модели эннеграммы присутствует понятие о трёх «инстинктах»: социальном, сексуальном и самосохранения [5]. Исходя из этого, считается, что каждый эннеатип распадается ещё на три подтипа, согласно доминирующему «инстинкту». Таким образом, появляется 27 «инстинктивных» подтипов. Однако детальное их рассмотрение (по описанию) не дало сколь значимой корреляции с описанием типов по Майерс—Бриггс. Подтипов же по «крылу» в модели эннеграммы 18. Отсюда был сделан вывод — необходимо соотнести 18 «крыльев» в эннеграмме и 16 типов Майерс—Бриггс. Поскольку автор статьи является сертифицированным экспертом в области эннеграммы и имеет трёхлетний опыт обучения этой системе других людей, к описанию эннеатипов и эннеаподтипов в литературных источниках прибегать необходимости не возникало. Описание же социотипов брались из литературных источников [6—8]. В результате сравнения описаний была получена следующая таблица соответствия (таблица 1).

Т а б л и ц а 1 — Соотнесение эннеатипов и соционических типов

Тип по эннеграмме	Подтипы по «крылу» в эннеграмме [5]	Типы по классификации Майерс—Бриггс и соционическим названиям [6—8]
I — Реформатор, Перфекционист	9 крыло — Идеалист	ISTJ Инспектор / Максим Горький
	2 крыло — Адвокат	
II — Помощник, Друг	1 крыло — Слуга	ESFJ Энтузиаст / Гюго
	3 крыло — Хозяин / Хозяйка	
III — Достигатель, Мотиватор	2 крыло — Очаровашка	ESFP Политик / Наполеон
	4 крыло — Профессионал	ENFJ Наставник / Гамлет
IV — Романтик, Индивидуалист	3 крыло — Аристократ	ISFJ Хранитель / Драйзер
	5 крыло — Богемный	INFP Лирик / Есенин
V — Мыслитель, Наблюдатель	4 крыло — Нонконформист	INFJ Гуманист / Достоевский
	6 крыло — Решающий проблемы	INTJ Аналитик / Робеспьер
VI — Скептик-Лоялист	5 крыло — Защитник	INTP Критик / Бальзак
	7 крыло — Дружище	ENFP Советчик / Гексли
VII — Энтузиаст, Эпикурец, Авантюрист	6 крыло — Конферансье	ENTP Искатель / Дон-Кихот
	8 крыло — Реалист	ENTJ Предприниматель / Джек Лондон
VIII — Защитник, Конфронтатор, Босс	7 крыло — Независимый	ESTP Маршал / Жуков
	9 крыло — Медведь	ESTJ Администратор / Штирлиц
IX — Дипломат, Миротворец	8 крыло — Рефери	ISTP Мастер / Габен
	1 крыло — Мечтатель	ISFP Посредник / Дюма

Как и следовало ожидать, ввиду арифметического несовпадения, некоторые типы в соционике соответствуют одному и тому же эннеатипу. Дело в том, что каждая из моделей рассматривает различную часть того, что К. Юнг называл психикой. Майерс—

Бриггс анализирует, в основном, сознательную часть психики, а эннеграмма сфокусирована на ее подсознательной части — глубинные потребности и страхи. Отсюда можно сделать вывод, что Майерс—Бриггс фокусируется на сознательной деятельности человека, а эннеграмма — на мотивации. Если с помощью типологии Майерс—Бриггс можно точно сказать, какие области своего деятельности человеку необходимо развивать, то эннеграмме может сказать, как это сделать, как понять и устранить то внутреннее противоречие, которое мешает нам изменять наше привычное поведение.

Тот факт, что первоисточник типологии Майерс—Бриггс более признаваем (Карл Юнг), а первоисточник модели эннеграммы несколько размыт, может приводить к тому, что модель Майерс—Бриггс и соционика будут более охотно использоваться. Вместе с тем система из 16 типов несколько сложна, а главное не дает четкого, действенного и длящегося пути развития. В эннеграмме же развитие личности (человека, сотрудника и т. д.) и личностный рост являются неотъемлемой частью модели. В связи с этим, эннеграмму даже не совсем правильно называть типологией. Она дает некую новую направленность в работе с персоналом, с подбором и расстановкой кадров, работе над развитием лидерских и эмоциональных компетенций. Это единственная модель, работающая с типами личности, которая описывает типы не только с позиции их «нормального» поведения, но и объясняет два других режима функционирования личности: в комфорте, когда удовлетворены основные потребности личности, и в стрессе, когда человек словно «зажат» защитными механизмами. Она раскрывает глубинные причины таких изменений и показывает путь развития, в том числе, за счёт осознания таких переходов. Позволяет увидеть наиболее эффективный путь личностного роста для каждого типа, осознать и устранить внутренние подсознательные противоречия, которые мешают людям развиваться.

**Заключение.** Можно сказать, что эти две модели дополняют друг друга. Сочетание моделей приводит к большей и лучшей эффективности в работе над собой или при принятии решения о найме, расстановке, развитии персонала компаний. С помощью социотипов можно понять, почему люди одного типа по эннеграмме

отличаются друг от друга, или же почему люди разных эннеатипов могут быть так похожи друг на друга (но иметь при этом различную глубинную мотивацию). Сочетание этих моделей может дать более точный и надежный результат и привести к оптимальному и эффективному подходу в работе над собой или в работе с коллективом [9].

#### Список цитируемых источников

1. *Макани, Х. К.* Эннеаграмма: Ваш путь личного развития / Х. К. Макани ; пер. с англ. И. Каропы ; пересмотр. и доп. — М. : Ганга, 2014. — 288 с.
2. *Наранхо, К.* Характер и невроз / К. Наранхо. — М. : Ганга, 2014. — 420 с.
3. 9 types [Электронный ресурс] / What's the best Enneagram test? — Режим доступа: [http://9types.com/writeup/Best\\_test.html](http://9types.com/writeup/Best_test.html). — Дата доступа: 10.03.2018.
4. *Кемпинский, А.* Экзистенциальная психиатрия / А. Кемпинский — М. : СПб. : Унив. книга ; Совершенство, 1998. — 320 с.
5. *Рисо, Д. Р.* Мудрость эннеаграммы: полное руководство по психологическому и духовному росту для девяти типов личности / Д. Р. Рисо, Р. Хадсон. — М. : Открытый Мир, 2012. — 536 с.
6. *Аугустинавичюте, А.* О дуальной природе человека / А. Аугустинавичюте. — Киев : Изд-во Междунар. ин-та соционики, 1992. — 40 с.
7. *Крегер, О.* Типы людей. 16 типов личности, определяющих, как мы живем, работаем и любим / О. Крегер, Дж. М. Гьюсон ; пер. с англ. — М. : Перей, Вече, АСТ, 1995. — 544 с.
8. *Масляков, О.* Психология личности / О. Масляков. — М. : Сталкер, 1997. — 318 с.
9. Сочетание типологии Майерс—Бриггс и Эннеаграммы [Электронный ресурс]. — Режим доступа: <http://enneagramma.ru/stati/models/sochetanie-tipologii-majers-briggs-i-e-enneagrammy>. — Дата доступа: 25.03.2018.

Материал поступил в редколлегию 15.05.2018