

4. Insight Guides. The Silk Road. / Discovery Channel. — London, 2008.
5. Каримов И. А. Юксак маънавият — энгилмас куч / И. А. Каримов. — Тошкент, 2008. — 64 с.
6. Цой В. А. Западный Тянь-Шань: путешествие к истокам / В. А. Цой, С. А. Аширов. — Ташкент: Билим, 2003.

*А. С. РОМАНИВ, Ю. Ю. ПОПРУГА*  
*Международный экономико-гуманитарный университет*  
*им. акад. С. Демьянчука,*  
*г. Ровно, Украина*

## **РЕКРЕАЦИОННО-ТУРИСТИЧЕСКИЙ ПОТЕНЦИАЛ ПРИГРАНИЧЬЯ БЕЛАРУСИ И УКРАИНЫ**

*В статье осуществлена оценка рекреационно-туристских ресурсов приграничья Украины и Беларуси в пределах Брестской, Волынской и Ровенской областей. Определены перспективные виды туризма, которые могут развиваться на трансграничной территории.*

*In the article it has been performed the evaluation of the recreational touristic resources of the borderlands of the Ukraine and Belarus within Brest, Volyn and Rivne oblasts. It has been defined perspective types of tourism that could develop at the transborder territory.*

Понятие украинско-белорусского приграничья — относительно новое. Необходимость его комплексного изучения обусловлена потребностью взаимовыгодного трансграничного сотрудничества между двумя странами во всех сферах, в том числе и в туризме. Украинско-белорусское приграничье для развития туризма имеет все необходимые условия, включая природные и историко-культурные достопримечательности мирового масштаба. Историко-культурный и природно-рекреационный потенциал региона в сочетании с выгодным географическим положением является весомой предпосылкой развития туристической инфраструктуры, которая может стать основой для развития туризма данной территории и обеспечить увеличение потока туристов.

Граничащие территории характеризуются этнографическим сходством, общей историей, подобностью природных условий и экологических проблем, а по уровню социально-экономического развития относятся к депрессивным. Туризм здесь способен существенно активизировать социальную

и экономическую жизнь, поэтому является одним из приоритетов развития украинско-белорусского трансграничного сотрудничества.

Цель исследования — проанализировать современное состояние рекреационно-туристского потенциала приграничья для развития сотрудничества. Объектом исследования в данной статье является украинско-белорусское пригранижье в пределах административных районов Волинской и Ровенской областей Украины и Брестской области Беларуси. В дальнейшем предполагается продолжить изучение приграничных территорий в восточном направлении.

Несмотря на достаточно большое количество научных исследований, до сих пор недостаточно разработаны методология и научно-методические основы исследования рекреационно-туристского потенциала определенной территории, в частности — приграничных территорий и трансграничных территориальных объектов.

В научной литературе до сих пор продолжают споры относительно определения концепции рекреационно-туристского потенциала (РТП). Можно выделить три концепции (или три подхода): 1) отождествление РТП с рекреационно-туристскими ресурсами; 2) отождествление РТП с возможностями, способностями; 3) отождествление РТП с результатами современного туристско-рекреационного хозяйства, с эффективностью и производительностью в этой сфере. Первый подход получил наибольшее распространение в научной литературе.

В своих публикациях Д. М. Стеченко [5] и А. А. Любичева [2] дают следующую трактовку термина «туристско-рекреационный потенциал объекта или территории»: это совокупность природных и созданных человеком ресурсов, явлений, условий, возможностей и средств, пригодных к формированию туристско-рекреационного продукта и осуществления соответствующих туров, экскурсий и программ. Однако это определение не лишено недостатков, поскольку в нем не указан ряд ограничений, которые могут существовать при использовании рекреационно-туристского потенциала. Такие ограничения могут быть связаны и со спецификой статуса территории, в частности пограничной — ограничение в свободном передвижении через границу, в использовании природных рекреационных ресурсов соседних территорий, а также наличие ценовых, языковых, ментальных, психологических и других барьеров. Исходя из этого, мы сформулировали следующее определение дефиниции «рекреационно-туристический потенциал приграничья»: это совокупность принадлежащих территории приграничья природных и созданных человеком ресурсов, явлений, условий, возможностей и средств, пригодных для формирования рекреационно-туристского продукта и осуществления соответствующих туров, экскурсий и программ, с учетом ограничений и барьеров привлечения этих ресурсов и средств в сферу туризма и рекреации, которые накладывает статус приграничной территории.

При изучении рекреационно-туристского потенциала чаще всего используют три вида оценки: качественную, количественную и экономическую. Наиболее полно на сегодня исследованы структура и подходы к оценке РТП территории в работах А. Бейдика [1]. Однако, учитывая ограничения в доступе к информации о приграничных территориях как Украины, так и Беларуси, в работе применен несколько модифицированный алгоритм исследования. За основу для интегральной оценки была выбрана методика В. Мацолы [4]. Интегральная оценка РТП определялась как сумма баллов по отдельным компонентам по формуле (1):

$$РТП = O_э + O_м + O_л + O_к + O_в + O_н + O_и + O_т + O_с + O_н, \quad (1)$$

где  $O_э$  — оценка эстетических качеств территории;

$O_м$  — оценка минеральных вод;  $O_л$  — оценка лесов;

$O_к$  — оценка климатических условий;

$O_в$  — оценка водоемов;

$O_н$  — оценка природоохранных территорий;

$O_и$  — оценка историко-культурного потенциала;

$O_т$  — транспортная обеспеченность;

$O_с$  — обеспеченность учреждениями санаторно-курортного хозяйства;

$O_н$  — оценка рекреационной нагрузки территории.

Географическое положение определяет особенности природных условий территории. Украинско-белорусское приграничье расположено в пределах Полесской низменности. В физико-географическом отношении это область Припятско-Днепровского равнинно-низменного Полесья. Приграничье характеризуется низменным рельефом, сравнительно теплым умеренно континентальным климатом, бедными почвами со значительными по площади лесными массивами.

Среди природных рекреационных ресурсов особое место принадлежит климатическим ресурсам, поскольку именно они определяют пространственную организацию отдыха. Благоприятный период для организации всех видов отдыха в теплое время года длится 150-155 дней. В холодный период года (ноябрь-март) средняя температура составляет  $-1-3^{\circ}\text{C}$ . Солнечная погода в зимний период держится 40-45 дней, в остальные дни — ясно или с осадками. Образование снежного покрова отмечается во второй-третьей декаде декабря на всей территории приграничья. Количество дней с устойчивым снежным покровом разное, в среднем 70-80 дней. Климатические условия территории позволяют развивать как летние, так и зимние виды рекреации.

Территория украинско-белорусского приграничья богата интересными и аттрактивными гидрологическими объектами (широкие речные долины, карстовые озера, источники целебной воды и т. д.). Большая их часть превраще-

на в заказники, объявлена памятниками природы, заповедными урочищами, и все они могут использоваться как объекты познавательной рекреационной деятельности. Из рек, принадлежащих к бассейну Днепра, крупнейшими являются Припять с притоками Льва, Случь, Горынь, Стубла, Стырь, Стоход, Турия, Токмак, Ясельда, Пена. Также на территории приграничья протекают реки, принадлежащие бассейну Западного Буга. Это сам Западный Буг, протекающий по границе Польши, Беларуси и Украины, а также Мухавец, Лесная, Спанивка, Капаювка.

Озера играют значительную роль в организации туризма и отдыха. Они в основном пригодны для купания, рыбалки, водных видов спорта, познавательного туризма. Наиболее ценны в рекреационном отношении озера Шацкого района, где находится 24 озера общей площадью около 6,4 тыс. га. По происхождению озера относятся к различным генетическим типам. Некоторые из них имеют достаточно сформированную туристическую инфраструктуру. Рекреационное значение имеют озера: Нобель, Островское (Заречненский район); Любязь, Белое (Любешовский район); Полесское, Погост (Пинский район); Окунинское, Песчаное (Ивановский район) и др. Вокруг перечисленных озер постепенно формируются рекреационные зоны.

Важной составляющей гидрографии территории исследования являются болота. Заболоченность местности является фактором, существенно лимитирующим рекреацию. Болота можно расценивать как препятствие для развития туризма и рекреации, в частности для стационарных видов. Однако для активного, спортивного, познавательного, экологического туризма болото создает соответствующие предпосылки. Также болота выступают объектом любительских промыслов и познавательной рекреации.

Бальнеологические ресурсы приграничья Беларуси и Украины недостаточно научно изучены. На приграничной территории в настоящее время функционирует один курорт на базе местных бальнеологических ресурсов (торфяных пелоидов), который предоставляет различные лечебные услуги («Лесная песня» в Вольнской области).

Важным является использование лесных массивов с целью рекреации, в особенности пригородных лесов, лесопарков, национальных природных парков, лесных насаждений у санаторно-курортных и туристских учреждений. Наиболее интенсивно используются лесные насаждения вблизи крупных населенных пунктов. Леса в пределах исследуемой территории распространены неравномерно. Если в украинском приграничье лесистость составляет около 45 %, то в белорусских районах — только 20-25 %, средняя лесистость территории составляет 32,5-35 %. Таким образом, лесистость территории украинского приграничья выше, чем лесистость белорусского приграничья. Более того, Пинский и Столинский районы характеризуются самой низкой лесистостью среди всех административных районов Беларуси.

Познавательную и рекреационную роль выполняют заповедные территории, которые в приграничье представлены такими объектами природно-заповедного фонда: Ровенский природный заповедник, государственный заказник «Сырая Погоня», государственный памятник природы «Юзефинская дача», гидрологический памятник «Озеро Святое», Региональный ландшафтный парк «Припять-Стоход», Национальный природный парк «Припять-Стоход», Шацкий национальный природный парк. Со стороны белорусской части приграничья также создано значительное количество природно-заповедных объектов: Республиканский ландшафтный заказник «Средняя Припять», Республиканский ландшафтный заказник «Ольманские болота», Биосферный резерват «Прибужское Полесье» и др.

Проведенный анализ позволяет подтвердить выводы о том, что территория исследования имеет разнообразные природные рекреационные ресурсы, которые могли бы быть основой для создания специализированных учреждений кратковременного и длительного размещения людей с целью удовлетворения их рекреационных потребностей: лечебно-оздоровительных, культурно-образовательных, спортивных. Также следует обратить внимание на сохранение природных рекреационных ресурсов и улучшение их экологического состояния. Эта проблема всегда актуальна для приграничных регионов. В исследуемых районах существуют три главные экологические проблемы — последствия аварии на ЧАЭС, функционирования Хотиславского мелового карьера на белорусской территории, а также чрезмерная рекреационная нагрузка на территорию Шацкого поозерья на украинской территории.

Историко-культурные ресурсы украинско-белорусского приграничья являются важной (а для отдельных районов — основной) составляющей рекреационно-туристского потенциала. Они включают археологические и исторические находки, средневековые фортификационные сооружения и их остатки, культовые объекты разной конфессиональной принадлежности, дворцовые ансамбли, места исторических событий, а также специфические локальные особенности культуры и быта различных этнических групп украинского, белорусского и других народов, населяющих территорию.

Одной из важнейших и наиболее распространенных составляющих историко-культурных рекреационных ресурсов приграничья являются памятники градостроительства и архитектуры, которых насчитывают 134 объекта. Из них 89 находятся в районах белорусского приграничья, а 45 в пределах украинского. Выдающиеся памятники архитектуры: Костел Иоанна Крестителя, Церковь Рождества Пресвятой Богородицы (Дубровицкий район), Пинский дворец Бутримовича, Свято-Варваринский монастырь, Францисканский монастырь с костелом Успения Пресвятой Девы Марии (Пинский район), Дмитриевская церковь, узкоколейная железная дорога «Антоновка — Заречное» (Заречненский район), археологический музей «Берестье», Мемориальный комплекс «Брестская крепость-герой» (г.Брест), Костел Пре-

святой Троицы (Брестский район). Использование историко-культурных ресурсов украинско-белорусского приграничья, в том числе с туристической целью, является недостаточным. Это связано в первую очередь с отсутствием четкого учета туристов, надлежащего уровня рекламы, с неудовлетворительным состоянием развития инфраструктуры и плохой сохранностью памятников, обусловленной отсутствием финансирования.

Среди социально-экономических факторов, которые играют важную роль в развитии туристической индустрии региона, стоит отметить: общий уровень экономического развития, занятость населения, инвестиционный климат, обеспеченность жильем, развитие транспортной сети, наличие туристической инфраструктуры и др.

И украинские, и белорусские районы по уровню жизни населения относятся к депрессивным. Однако по отдельным показателям можно сделать вывод, что в украинском приграничье социальный климат в сельской местности хуже. В частности, белорусские работники получают более высокую заработную плату. Уровень зарегистрированной безработицы населения в украинском приграничье значительно выше, чем в белорусском (рис. 1).

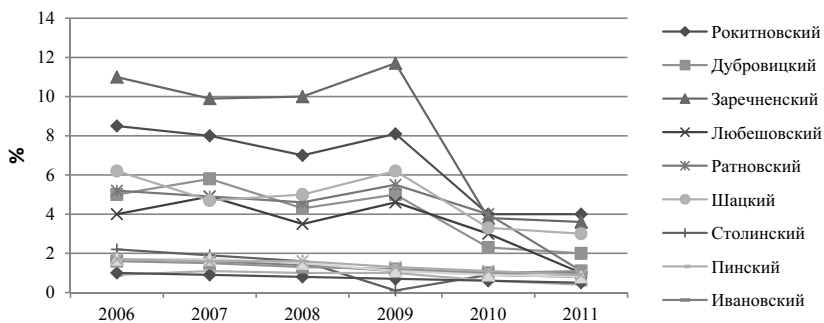


Рис. 1. Уровень зарегистрированной безработицы, %

Для развития туризма и рекреации на должном уровне необходимы значительные инвестиции. По объемам привлеченных инвестиций в развитие туристско-рекреационной отрасли за последние годы приграничье занимает одни из последних позиций среди регионов Украины и Беларуси. В исследуемых районах наблюдается значительная неоднородность по территориальному распределению инвестиций в основной капитал (рис. 2). Можно определенно сказать, что приграничные районы Беларуси более обеспечены инвестициями в основной капитал. Более высокие капиталовложения позволяют в белорусском приграничье получить лучшие показатели роста экономики и благосостояния населения. Такая неутешительная динамика для территории Украины обусловлена отсутствием программы развития приграничных территорий.

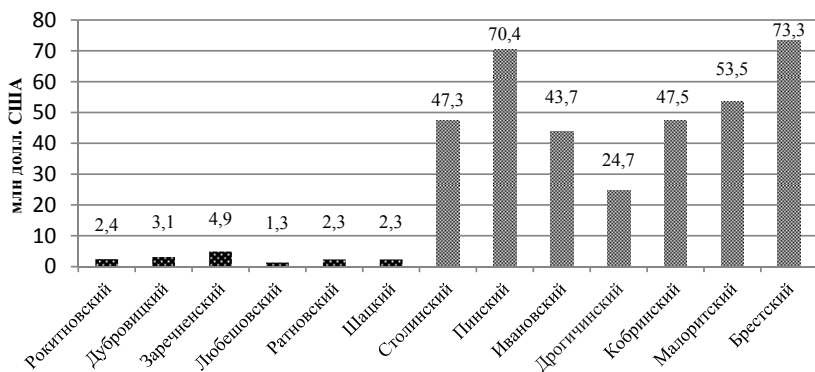


Рис. 2. Инвестиции в основной капитал, в пересчете на доллары США (2011 год)

Развитие туристско-рекреационной инфраструктуры является одним из приоритетных направлений развития туризма. Основная проблема украинско-белорусского приграничья — недостаточный уровень рекреационно-туристической инфраструктуры (гостиницы, санаторно-курортные учреждения, базы отдыха, пункты проката туристского снаряжения и т. д.). На территории функционируют такие учреждения, как туристско-оздоровительное предприятие «Белое озеро», санаторий-профилакторий «Жемчужный», санатории «Брестское», «Брестагроздравица», «Лесная песня». Следует обратить внимание на то, что исследуемые районы не имеют достаточного уровня развития средств размещения туристов. Поэтому альтернативой может быть использование жилищного фонда, в том числе в сельской местности, для временного пребывания отдыхающих. Более высоким является уровень обеспечения населения жильем в белорусских районах (рис. 3).

Развитие таких инфраструктурных подразделений пограничных территорий, как жилищно-коммунальное хозяйство, сфера торговли, учреждения здравоохранения, сеть учреждений культуры и искусства, физкультурно-оздоровительная и спортивно-массовая деятельность, развиты недостаточно для удовлетворения всех потребностей туриста. Сферы коммуникаций и банковских услуг на территориях приграничья недостаточно обеспечивают доступность к таким услугам. В целом обеспеченность объектами социальной и производственной инфраструктуры районов области является неоднородной. Диспропорции в развитии инфраструктуры негативно влияют на конкурентоспособность территорий, снижают уровень инвестиционной привлекательности и возможности развития туризма.

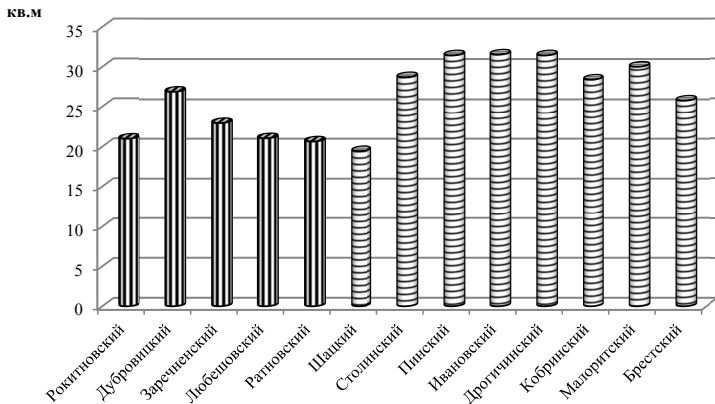


Рис. 3. Обеспеченность жильем, общей жилой площади в м<sup>2</sup> на 1 чел. (2011год)

Несмотря на выгодное транспортно-географическое положение, территория украинско-белорусского приграничья имеет недостаточно развитую транспортную систему. Нынешнее транспортно-эксплуатационное состояние автомобильных дорог с украинской стороны границы хуже по сравнению с белорусской стороной, что делает автомобильные пути неконкурентоспособными для осуществления международных перевозок и движения туристских потоков. Сегодня функционируют 13 контрольно-пропускных пунктов через государственную границу между Украиной и Беларусью в пределах исследуемых районов. Актуальным вопросом развития государственной границы является создание и функционирование пограничных переходов. Увеличение количества пунктов пропуска через границу, в частности местного значения и туристских троп, обеспечит развитие туризма и рекреации в приграничье.

Современное развитие туристической индустрии невозможно также представить без информационной поддержки. Информационные ресурсы сферы туризма, из которых турист мог бы почерпнуть данные о привлекательных объектах украинско-белорусского приграничья, недостаточны, а качественные сайты с полной информацией и специализированные сайты для туристов именно по этим районам еще не разработаны. Что касается путеводителей, рекламных брошюр, то существует ряд выпущенных материалов не именно по территории приграничья, а в целом по Брестской, Ровенской и Волынской областям.

В современных условиях роста туристского интереса к разным странам и народам имидж страны относится к важнейшим факторам, которые влия-

ют на выбор туристами мест отдыха. Поэтому важную роль занимает четко спланированная брендинговая кампания, неплохие условия для старта которой создает проведение на территории региона международных массовых спортивных и культурных мероприятий. На территории украинско-белорусского приграничья уже существуют такие бренды, как узкоколейная железная дорога «Заречное — Антоновка» (Заречненский район); Национальный природный парк «Шацкие озера» (Шацкий район); мемориальный комплекс «Брестская крепость» (г.Брест). Это достаточно старые бренды, которые свои возможности уже исчерпали. Поэтому для будущего развития туризма в приграничье нужно предложить какие-то новые, интересные, креативные бренды.

Исследования рекреационных ресурсов и предпосылок развития туризма в разрезе административных районов позволяют классифицировать районы с высоким, средним и низким рекреационно-туристским потенциалом. Для каждого административного района были построены соответствующие оценочные таблицы (табл. 1).

**Табл. 1.** Интегральная оценка рекреационно-туристского потенциала района (на примере Шацкого района)

Показатель	Баллы			Значение для района	Возможность увеличения рекреационного потенциала	
	3	2	1			
1. Оценка эстетических качеств территории, $O_3$	Пейзажные ландшафты, высокая степень экзотичности и уникальности	Низкая степень экзотичности и уникальности, отсутствие контрастности	Равнинные, сильно лесистые	3	увеличить невозможно	
2. Оценка минеральных вод, $O_m$	более 1000 м <sup>3</sup> /сутки/км <sup>2</sup>	100–1000 м <sup>3</sup> /сутки/км <sup>2</sup>	меньше 100 м <sup>3</sup> /сутки/км <sup>2</sup>	1	увеличить невозможно	
3. Оценка лесов, $O_l$	60–40%	15–40%; больше 60%	меньше 15%	3	увеличение нецелесообразно	
4. Оценка климатических условий, $O_k$	лето	более 100 дней з t > 15°C	80–100 дней з t > 15°C	меньше 80 дней з t > 15°C	3	условия отличные
	зима	более 110 дней з t < 0°C	100–110 дней з t < 0°C	меньше 100 дней з t < 0°C	2	улучшение невозможно

Показатель	Баллы			Значение для района	Возможность увеличения рекреационного потенциала
	3	2	1		
5. Оценка водоемов, $O_v$	большое количество незагрязненных водоемов, пригодных для универсального использования	*	ограниченные возможности	3	поддержание чистоты водоемов увеличит их рекреационное значение
6. Оценка природоохранных территорий, $O_n$	больше 5% территории	3-5 %	до 3%	3	возможно увеличение площади природоохранных территорий
7. Оценка историко-культурного потенциала, $O_u$	больше 18 объектов / 100 км <sup>2</sup>	8–18 объектов / 100 км <sup>2</sup>	меньше 8 объектов / 100 км <sup>2</sup>	1	возможно восстановление и реконструкция исторических памятников
8. Транспортная обеспеченность, $O_m$	больше 0,42 км/км <sup>2</sup>	0,29–0,42 км/км <sup>2</sup>	меньше 0,29 км/км <sup>2</sup>	1	требуется улучшение транспортной доступности и качества дорог
9. Обеспеченность учреждениями санаторно-курортного хозяйства, $O_c$	больше 3 на 100 км <sup>2</sup>	1-3 на 100 км <sup>2</sup>	меньше 1 на 100 км <sup>2</sup>	1	увеличение количества санаторно-курортных учреждений
10. Оценка рекреационной нагрузки территории, $O_n$	Горные местности	Холмистые, возвышенные местности	Равнинные, низменные местности	1	увеличение невозможно
Всего баллов, лето				20	
Всего баллов, зима				19	

Общая интегральная оценка РТП украинско-белорусского приграничья была получена для летнего и зимнего сезонов. Интегральная оценка РТП дает возможность выделить перспективные районы для развития туризма и рекреации. Полученные результаты оценки в баллах послужили основой для создания тематических карт (рис. 4-5).

Несомненными лидерами по интегральной оценке для летнего сезона являются Шацкий и Брестский районы. Здесь оценки эстетических рекреационных ресурсов, лесных рекреационных ресурсов, климатических условий, рекреационно-туристских ресурсов водоемов и природоохранных территорий сыграли решающую роль. Районы, которые имеют достаточно высокую оценку потенциала за счет преобладания какого-то определенного ресурса, — Дрогичинский, Пинский, Столинский, Любешовский и Заречненский. Низкие баллы получили районы: Малоритский, Кобринский, Ивановский, Гороховский, Дубровицкий и Рокитновский.

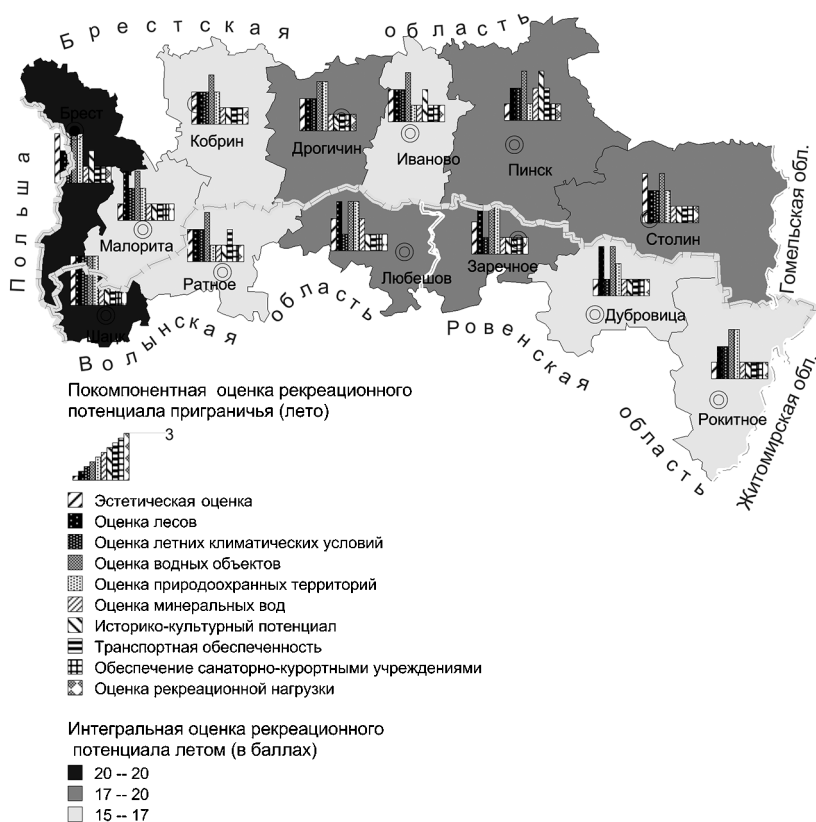


Рис. 4. Интегральная оценка рекреационного потенциала приграничья Украины и Беларуси для летнего сезона

Несколько отличается интегральная оценка для зимнего периода (рис. 5). Здесь лидерами являются украинские пограничные районы Любешовский, Заречненский и Шацкий. Высокие баллы по большинству показателей обеспечили этим территориям самый высокий рекреационный потенциал. Районы со средней интегральной оценкой в основном отличались высокими оценками по отдельной компоненте РТП: Брестский — за счет высокой эстетической оценки, рекреационных ресурсов водоемов и природоохранных территорий, Пинский — за счёт рекреационного потенциала водоемов и историко-культурного потенциала. Большая часть белорусского приграничья имеет низкий рекреационный потенциал привлечения туристов на период зимнего сезона. Низкую привлекательность для туристов в зимний сезон имеет Ратновский район в Украине.

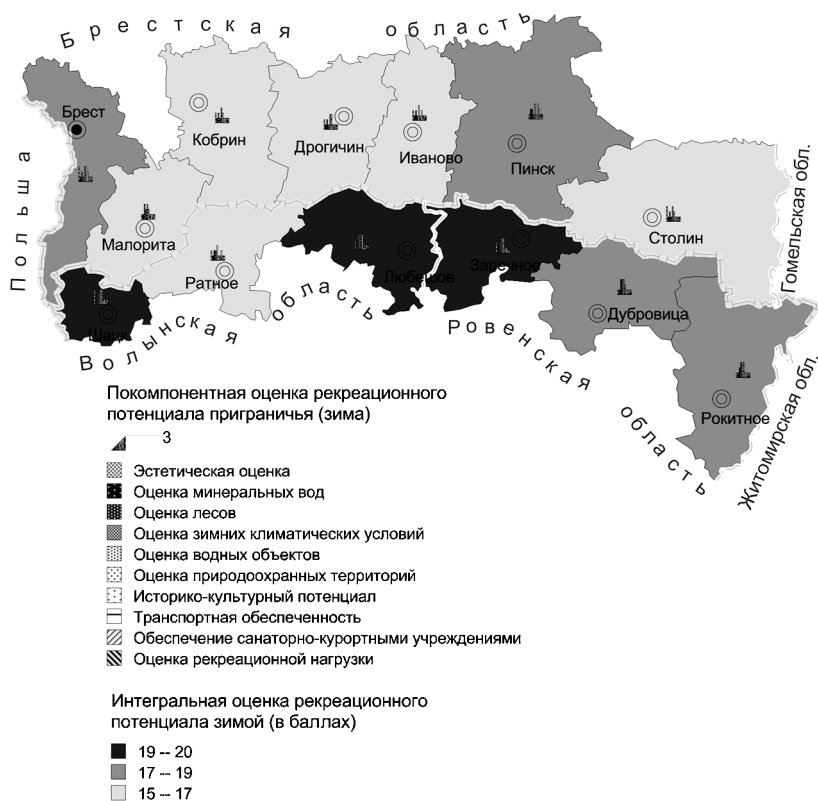


Рис. 5. Интегральная оценка рекреационного потенциала приграничья Украины и Беларуси для зимнего сезона

Проведенный анализ структуры рекреационно-туристского потенциала украинско-белорусского приграничья указывает, что территория имеет все необходимые условия и перспективы для развития следующих видов туризма:

- сельский зеленый туризм;
- экологический туризм;
- приключенческий туризм (робинзоада, выживание в дикой природе);
- активный и спортивный туризм;
- познавательный туризм;
- историко-культурный туризм;
- шопинг-туризм (челночный туризм).

Предпосылками развития сельского туризма на данной территории можно рассматривать такие благоприятные факторы: достаточно высокая обеспеченность жилой площадью приграничных районов, наличие значительного резерва незадействованной рабочей силы, потребность в поиске дополнительных источников доходов. Можно утверждать, что по обе стороны границы сельский туризм рассматривают как новый импульс к развитию приграничных территорий. На туристских сайтах и сайтах администраций районов содержится информация о количестве агроусадб в исследуемых районах. Количество агроусадб, их вместимость больше в белорусских районах (рис. 6). Бесспорными лидерами являются Брестский и Пинский районы. Меньше агроусадб сосредоточено в Малоритском, Шацком и Столинском районах.

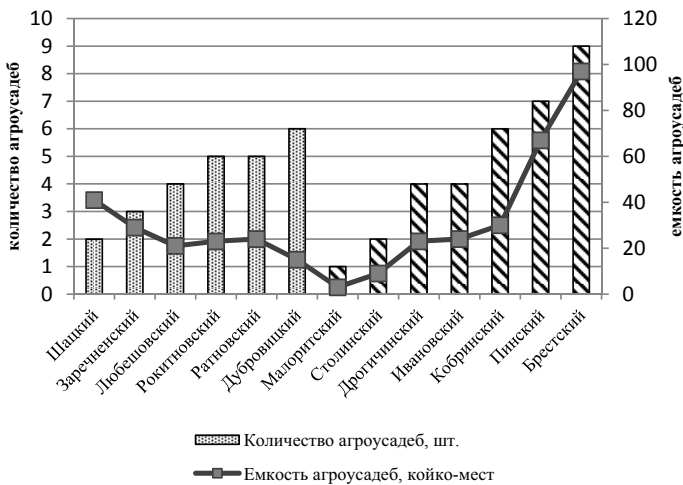


Рис. 6. Количество и емкость агроусадб украинско-белорусского приграничья

В настоящее время наибольшую инвестиционную привлекательность составляют перспективные туристско-рекреационные территории, пригодные для дальнейшего развития сельского туризма. Среди них — территории с высоким рекреационно-туристским потенциалом Брестского, Шацкого, Любешовского и Заречненского районов. С учетом совокупности факторов наиболее перспективным является развитие агротуризма в рамках Национального природного парка «Припять-Стоход» в Любешовском районе. Именно в пределах парка сложились наиболее благоприятные условия для использования природно-рекреационных ресурсов, а также есть нормативно-правовые основания для развития такого вида деятельности. Наиболее перспективными здесь для размещения агроусадеб, по нашему мнению, являются села Любязь, Люботин, Ветлы, Березна Воля, Быхов, Рудка и поселок городского типа Любешов.

Развитие экотуризма часто рассматривается как важное средство сохранения окружающей среды для будущих поколений. Экотуризм наиболее привлекает тех туристов, которых волнуют проблемы экологии. Он часто включает волонтерскую работу, другие активные мероприятия по сохранению окружающей среды и учебные программы, которые помогают уменьшать негативные аспекты влияния человека на природу. Для районов приграничья этот вид туризма имеет большой потенциал, поскольку здесь расположено множество природоохраненных территорий.

Сегодня на украинско-белорусском приграничье приобрел особую популярность и стихийно развивается челночный туризм. По некоторым оценкам, более половины тех, кто пересекает украинско-белорусскую границу, делает это с целью торговли. Для приграничных территорий, даже при условии протекционистской политики в отношении отечественного производителя, объективно существует конкурентная среда на трансграничных рынках. Жители приграничья удовлетворяют свои потребности не только на собственной территории, но и на соседней, то есть на трансграничных рынках. Это явление существует давно и наблюдается без исключения во всех трансграничных регионах мира (кроме случая полностью закрытой границы). Угасает такой «шопинг-туризм», когда рынки начинают наполняться товарами и услугами и формируется конкурентная среда. Тогда становится невыгодным самолично ездить за товаром, и на рынке появляются первые мелкооптовые торговцы.

Целесообразно отметить, что трансграничное сотрудничество в сфере туризма касается всех сфер жизнедеятельности населения, а при его соответствующей организации может внести существенный вклад в повышение уровня социально-экономического развития приграничных регионов. То есть благодаря углублению трансграничного сотрудничества в сфере туризма может наблюдаться повышение качества жизни жителей приграничья

(через реализацию совместных мероприятий и проектов, увеличение объемов валютных поступлений от пограничной торговли, увеличение объемов торговли между соседними территориями, увеличение количества совместных предприятий и т.д.).

Реализация туристско-рекреационного потенциала приграничных районов требует решения ряда ключевых проблем. Основной проблемой, на которую стоит обратить внимание, — нерациональное использование природных территорий и туристско-рекреационных ресурсов районов, что приводит к снижению эффективности туристско-рекреационной составляющей экономики приграничья. Примером могут служить озера Любешовского и Заречненского районов, которые характеризуются высоким потенциалом как природные рекреационные объекты, но на данном этапе не обустроены для удовлетворения рекреационных потребностей туристов.

Неудовлетворительное состояние объектов культурного, архитектурного наследия и ненадлежащий уровень охраны историко-культурного наследия приграничья требуют помощи инвесторов и местной власти для сохранения ценных памятников истории.

Снижение заинтересованности туристов в отдыхе в приграничных районах Украины и Беларуси связано также с низким уровнем конкурентоспособности туристского продукта, неудовлетворительным состоянием объектов материально-технической базы и низким уровнем комфортности проживания в гостиницах и других местах временного размещения. Большинство из них имеют ограниченный набор и неудовлетворительное качество туристско-рекреационных и сопутствующих услуг, наблюдается их несоответствие мировым стандартам, что негативно влияет на имидж территории.

Следует подчеркнуть, что кроме этих проблем важным элементом улучшения образа украинско-белорусского приграничья среди иностранных туристов является создание и содержание на должном уровне так называемых малых элементов туристической инфраструктуры, обеспечение чистоты городов, дорог, а особенно обочин дорог и придорожных паркингов, наличие указателей в туристских центрах (на нескольких языках) и другие.

Еще одной проблемой трансграничного сотрудничества, которая требует решения, является проведение исследований в приоритетных сферах. Усложняется решение этой проблемы тем, что довольно трудно консолидировать данные по районам разных стран. Статистические исследования по отдельным регионам должны осуществляться путем выпуска совместных публикаций и статистических сборников. Для трансграничного сотрудничества прежде всего необходима информация по географии и метеорологии, рынку труда, уровню жизни населения, образованию и культуре, здравоохранению, торговле и туризму.

Неэффективный маркетинг в сфере туристско-рекреационной деятельности, неудовлетворительный уровень информационно-рекламного обеспечения туристско-рекреационной деятельности области затрудняют продвижение туристского продукта на внутреннем и внешнем рынках, создают серьезные проблемы для развития приграничного туризма.

Благоприятные предпосылки сотрудничества приграничных регионов на основе укрепления конкурентных преимуществ обуславливают необходимость разработки общей украинско-белорусской стратегии развития трансграничного туризма с четким описанием согласованных с генеральной целью приоритетных направлений, новых форм организации туристической деятельности. Повысить эффективность использования рекреационно-туристского потенциала приграничных районов можно за счет трансграничного сотрудничества в рамках еврорегионов. Часть исследуемых районов входят в еврорегион «Буг», однако приграничье Ровенской области исключено из такой формы сотрудничества, что ухудшает его конкурентные возможности. За счет трансграничного сотрудничества можно обеспечить рост рекреационно-туристского потенциала путем обмена информацией и за счёт совместной разработки проектов в сфере улучшения туристической инфраструктуры, внедрения совместных проектов. Такое сотрудничество дало бы толчок развитию сельского пространства, способствовало бы охране окружающей среды, восстановлению ремесел.

**Выводы.** Приграничные территории Украины и Беларуси обладают значительными конкурентными преимуществами для развития различных видов туризма по сравнению с внутренними районами государств. Однако неразвитая инфраструктура туристской и смежных отраслей, неэффективное использование ресурсного потенциала, низкий уровень квалификации персонала, неудовлетворительное информационное сопровождение, отсутствие сформированного туристского бренда приграничного региона снижают уровень конкурентоспособности украинско-белорусского сотрудничества в туристской сфере. Поддержка трансграничной кооперации и в сфере туризма, и в других сферах (в частности, в сельском, лесном, рыбном хозяйстве) могут стать основными направлениями в решении проблем депрессивных приграничных территорий.

### **Источники**

1. Бейдик О. О. *Методологія та методика аналізу рекреаційно-туристських ресурсів України*: Дис. ... д-ра геогр. наук: 11.00.02 / О. О. Бейдик / Київ. нац. унт ім. Т. Шевченка. — К., 2004. — 424 с.

2. Любіцева О. О. *Ринок туристичних послуг (геопросторові аспекти): навч. посіб.* — 2-е вид., перероб. та доп. / О. О. Любіцева — К. : ТОВ «Альгерпрес», 2003. — 436 с.

3. Мамутов В. К. Рекреация: социально-экономические и правовые аспекты / В. К. Мамутов, О. І. Амоша, Т. М. Деммент'єва. — Київ: Наукова думка, 1992. — 137 с.

4. Мацола В. І. Рекреаційно-туристичний комплекс України / В. І. Мацола. — Львів: [б. в.], 1997. — 259 с.

5. Стеченко Д. М. Теоретичні аспекти дослідження природно-рекреаційного потенціалу регіону / Д. М. Стеченко // Національний вісник ЧДІЕУ. — 2009. — № 2. — С. 65-76.

*О. Я. РОМАНИВ, Т. С. ТРУСОВА*

*Международный экономико-гуманитарный университет  
им. акад. С. Демьянчука,  
г. Ровно, Украина*

## **ПРОБЛЕМЫ ЭФФЕКТИВНОСТИ ТУРАГЕНТСКОЙ И ТУРОПЕРАТОРСКОЙ ДЕЯТЕЛЬНОСТИ В РИВНЕНСКОЙ<sup>1</sup> ОБЛАСТИ УКРАИНЫ**

*В статье проанализированы основные показатели работы туроператоров и турагентов Ривненской области Украины. Сделаны выводы о низкой эффективности их деятельности на рынке. Определены текущие и перспективные тенденции развития туристского рынка, а также их влияние на особенности функционирования туроператоров и турагентов Ривненской области. На основе анализа таких тенденций определены направления повышения эффективности туроператорской и турагентской деятельности в области.*

*In the article the main indexes of the performance of the tour operators and travel agents of the Rivne oblast of the Ukraine are analyzed. It has been made the conclusions about the low efficiency of their work at the market. It has been defined current and perspective trends of the tourism market development and their influence on the features of the work of the tour operators and travel agents of the Rivne oblast. Basing on the analysis of these trends it has been found ways of increasing of the efficiency of the tour operators and travel agents performance in the oblast.*

Исследование эффективности деятельности туроператоров и турагентов актуально, поскольку они обеспечивают коммуникацию между предприятиями индустрии туризма. Туроператоры и турагенты служат связующим

---

<sup>1</sup> То же, что Ровенская