

Я. Д. Проторская, Н. Н. Шавель

*Учреждение образования «Барановичский государственный университет»,
Барановичи, Беларусь*

ОСОБЕННОСТИ ГЕНДЕРНЫХ СТЕРЕОТИПОВ У ЮНОШЕЙ И ДЕВУШЕК ИЗ ОПТИМАЛЬНО ФУНКЦИОНИРУЮЩИХ И ДИСФУНКЦИОНАЛЬНЫХ СЕМЕЙ

Статья посвящена исследованию гендерных стереотипов у юношей и девушек из семей разных типов. Гендерные стереотипы у взрослых детей могут различаться в зависимости от семейной среды, в которой они воспитывались. В этом плане особенно различается влияние оптимально функционирующих и дисфункциональных семей. В работе представлены материалы исследования, касающиеся таких аспектов как: уровень семейной сплоченности и адаптации семьи, полоролевая идентификация, гендерная принадлежность, принципиально важные личные качества для мужчин и женщин, характеристика мужского и женского образов.

Ключевые слова: гендерная идентичность; гендерные стереотипы; девушки; дисфункциональная семья; маскулинность; фемининность; функциональная семья; юноши.

Рис. 8. Библиогр.: 7 назв.

Y. D. Protorskaya, N. N. Shavel

*Institution of Education "Baranavichy State University",
Baranovichy, the Republic of Belarus*

FEATURES OF GENDER STEREOTYPES IN YOUTHS AND GIRLS FROM OPTIMALLY FUNCTIONING AND DYSFUNCTIONAL FAMILIES

The article is devoted to the study of gender stereotypes among boys and girls from different types of families. Gender stereotypes in adult children may vary depending on the family environment in which they were raised. In this regard, the influence of optimally functioning and dysfunctional families especially differs. The paper presents research materials relating to such aspects as: the level of family cohesion and family adaptation, sex-role identification, gender identity, fundamentally important personal qualities for men and women, characteristics of male and female images.

Key words: gender identity; gender stereotypes; girls; dysfunctional family; masculinity; femininity; functional family; young men.

Fig. 8. Ref.: 7 titles.

Введение. Гендерные стереотипы глубоко укоренились в нашем обществе, определяя то, как мы воспринимаем юношей и девушек и взаимодействуем с ними [1]. Эти стереотипы часто приводят к ожиданиям и предположениям о том, как люди должны вести себя в зависимости от их пола. Важно признать, что эти стереотипы могут различаться в зависимости от семейной среды, особенно от оптимального функционирования или дисфункциональности семьи.

Особенности гендерных стереотипов у юношей и девушек из оптимально функционирующих и дисфункциональных семей отображают важную роль, которую семейная динамика играет в формировании убеждений и поведения личности. Содействуя инклюзивности, гибкости и уважению, семьи могут внести вклад в создание более справедливого общества, в котором люди могут свободно выражать свое мнение независимо от своего пола [2]. Поэтому, считаем, что необходимо более тщательно изучить особенности гендерных стереотипов у юношей и девушек из оптимально функционирующих и дисфункциональных семей.

Гендерные стереотипы транслируются человеку на протяжении всей жизни и формируют гендерные роли. Гендерные роли всегда связаны с определенной нормативной системой, которую личность усваивает и преломляет в своем сознании и поведении.

Процесс исследования влияния гендерных стереотипов на процесс жизнедеятельности общества весьма динамичен и постоянно обогащается новейшими исследованиями [3, с. 7].

Несмотря на то, что многие современные социальные стандарты, нормы и ценности становятся более гибкими, наличие гендерных стереотипов до сих пор является одной из главных их характеристик; общество достаточно стойко воспроизводит стереотипы прошлого, несмотря на происходящие в социуме изменения. Различия между мужчинами и женщинами есть, и существует ряд проблем, связанных с гендерными стереотипами. Так как это относительно современная тема, то она еще мало изучена и есть множество перспектив для дальнейшего исследования [4].

Проведенный теоретический анализ литературы по проблеме гендерных стереотипов и функциональных и дисфункциональных семей позволил изучить три основных понятия.

Гендерная стереотипизация — это процесс приписывания индивидам на основании их половой принадлежности психологических качеств и статусных характеристик, закрепляющих доминирующее положение мужчин и дискриминационные практики в отношении женщин [5]. Неблагополучная семья — это микросообщество, которое использует и поощряет суровые правила и деструктивное поведение, которые не меняются со временем. Причем это может быть характерно не только для одного человека, но и для всех членов семьи. В такой среде нет уважения, личной ценности, признания заслуг, возможности открыто выражать свои желания [6]. Понятие «дисфункциональная семья» было введено в психологию для описания семей, в которых нарушено выполнение супружеских, родительских, материальных и бытовых функций [7].

Основная часть: целью исследовательской работы являлось исследование особенностей гендерных стереотипов у юношей и девушек из разных типов семей.

Достижение поставленной цели осуществлялось через решение следующих задач.

1. Рассмотреть проблемы гендерной стереотипизации детей в оптимально функционирующих и дисфункциональных семьях.

2. Эмпирически выявить типы семей юношей и девушек.

3. Эмпирически выявить гендерные стереотипы у юношей и девушек из оптимально функционирующих семей.

4. Эмпирически выявить гендерные стереотипы у юношей и девушек из дисфункциональных семей.

В исследовании были использованы следующие методики: «Личностный семантический дифференциал» (модификация О. Л. Кустовой) [2, с. 246]; методика полового дифференциала (В. Е. Каган); опросник «Шкала семейной сплоченности и адаптации» (FACES-3) (Д. Х. Олсон).

Эмпирическое исследование проводилось на базе Барановичского государственного университета; количество испытуемых — 50 человек (25 юношей и 25 девушек) в возрасте от 17 до 22 лет. Выборку исследования составили студенты первого, второго, тре-

тьего и четвертого курсов факультета педагогики и психологии, инженерного факультета и факультета экономики и права.

Рассмотрим результаты по опроснику «Шкала семейной сплоченности и адаптации» (FACES-3) Д. Х. Олсона (распределение типов семейной системы в выборке исследования: дисфункциональная — 32 %, функциональная — 18 %, полуфункциональная — 50 %). Полученные показатели свидетельствуют о наличии в семьях большинства респондентов, составившего 50 % от всего числа испытуемых, в целом оптимального функционирования.

Рассмотрим результаты, выявленные по показателю «Семейная сплоченность» этой же методики (рисунок 1).

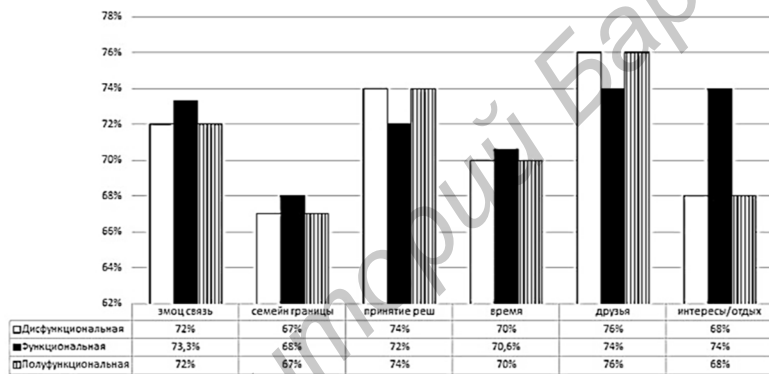


Рисунок 1 — Распределение параметров семейной сплоченности в функциональных, дисфункциональных и полуфункциональных семьях

Полученные результаты слабо отличаются и местами не отличаются для семей разного типа, а, следовательно, можно предположить, что уровень семейной сплоченности у разных семей примерно одинаковый.

Также были получены результаты по показателю «Семейная адаптация» (рисунок 2).

По шкалам «Лидерство», «Контроль» и «Правила» полученные результаты разнятся в семьях разных типов лишь на 1 % либо не имеют различий, следовательно, можно сделать заключение о том, что показатели этих сфер в семьях практически не различаются.

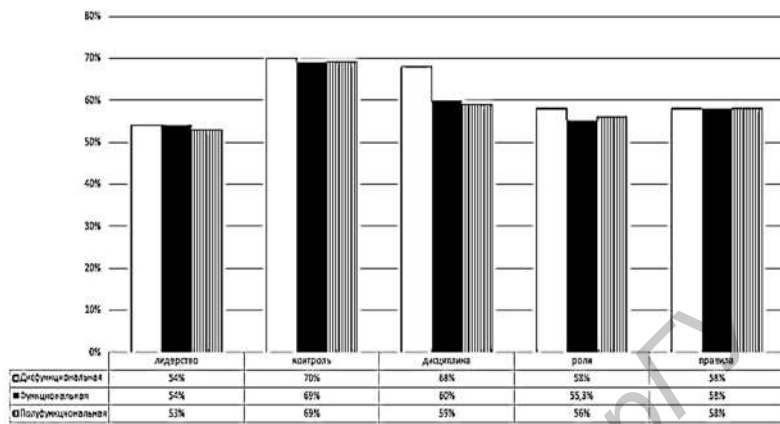


Рисунок 2 — Распределение параметров семейной адаптации в функциональных, дисфункциональных и полуфункциональных семьях

Однако, можно отметить стремление дисфункциональных семей к более жесткому распределению семейных ролей между членами семьи, более четкому соблюдению устанавливаемых правил и дисциплины, так как показатели по соответствующим шкалам в дисфункциональных семьях выше: на 3 % — по шкале «Роли» и на 8 % — по шкале «Дисциплина».

Рассмотрим результаты по методике «Личностный семантический дифференциал» в модификации О. Л. Кустовой (рисунок 3).

Результаты оказались такими, что между функциональными, дисфункциональными и полуфункциональными семьями практически отсутствуют различия по характеристикам, свойственным мужчинам/женщинам с точки зрения гендерных стереотипов (результаты либо принимают идентичные значения, либо разнятся лишь на 1 %).

Далее в нашем исследовании мы использовали методику полового дифференциала В. Е. Кагана. Рассмотрим выявленные показатели по шкале «Тип гендерной идентичности» у девушек (рисунок 4).

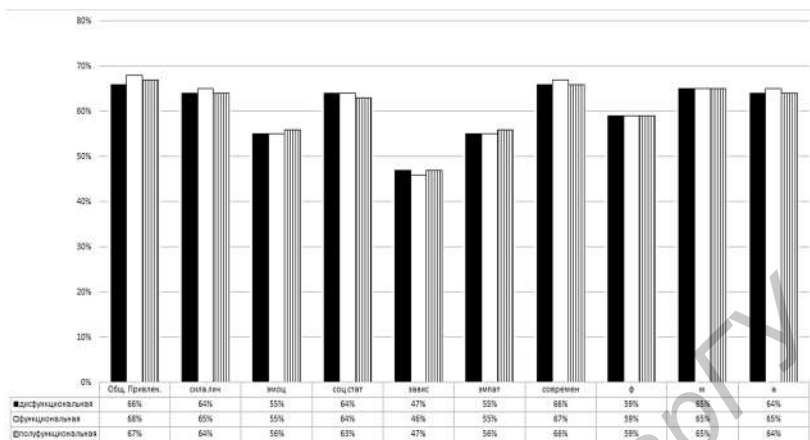
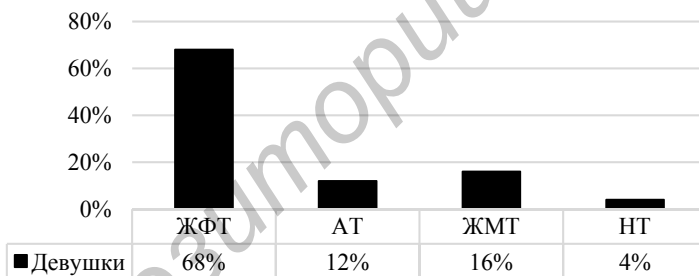


Рисунок 3 — Распределение показателей по методике «Личностный семантический дифференциал» (модификация О. Л. Кустовой) в функциональных, дисфункциональных и полуфункциональных семьях



Примечания: ЖФТ — женщины фемининного типа; АТ — андрогинный тип; ЖМТ — женщины маскулинного типа; НТ — недифференцированный тип.

Рисунок 4 — Распределение типов гендерной идентичности у девушек (по методике полового дифференциала В. Е. Кагана)

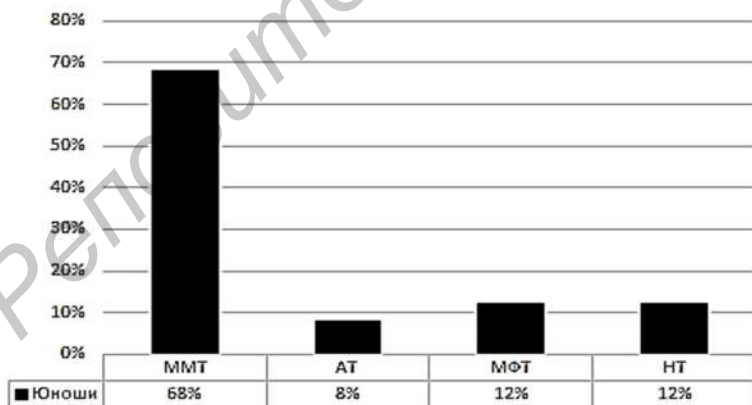
Можно отметить, что для большинства девушек характерен такой тип гендерной идентичности, как женщина фемининного типа — таких респонденток насчитывается 68 % от женской части выборки. «Женщины маскулинного типа» составляют 16 % от количества девушек, андрогинный тип выявлен у 12 % девушек и недифференцированный тип гендерной идентичности — у 4 % респонденток.

Следовательно, можно констатировать тенденцию девушек к базовой структуре гендерной социальной идентичности, характеризующейся принадлежностью к женской группе и совпадающей с паспортным полом. В то же время просматривается стремление к стиранию четких границ стереотипов полового поведения.

Нами был изучены типы гендерной идентичности у юношей (рисунок 5).

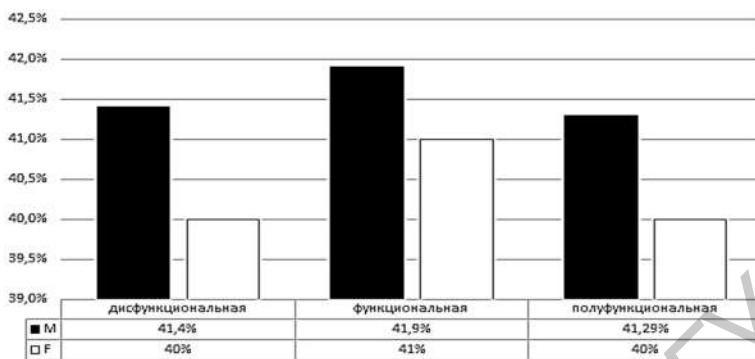
Можно отметить, что у большинства юношей выражен такой тип гендерной идентичности, как «мужчина маскулинного типа», а именно у 68 % испытуемых мужского пола. Респонденты-юноши, являющиеся «мужчинами фемининного типа», составляют 12 % мужской части выборки. Андрогинный тип выявлен у 8 % юношей и недифференцированный тип гендерной идентичности — у 12 % юношей. Таким образом, для большинства юношей характерна базовая структура гендерной социальной идентичности, характеризующейся принадлежностью к мужской группе и совпадающей с паспортным полом. У некоторых респондентов можно наблюдать проявление фемининных черт.

Рассмотрим выявленные показатели по шкалам «Маскулинность» и «Фемининность» в функциональных, дисфункциональных и полифункциональных семьях (рисунок 6).



Примечания: ММТ — мужчины маскулинного типа; АТ — андрогинный тип; МФТ — мужчины фемининного типа; НТ — недифференцированный тип.

Рисунок 5 — Распределение типов гендерной идентичности у юношей (по методике полового дифференциала В. Е. Кагана)



Примечания: М — маскулинность; F — аемининность.

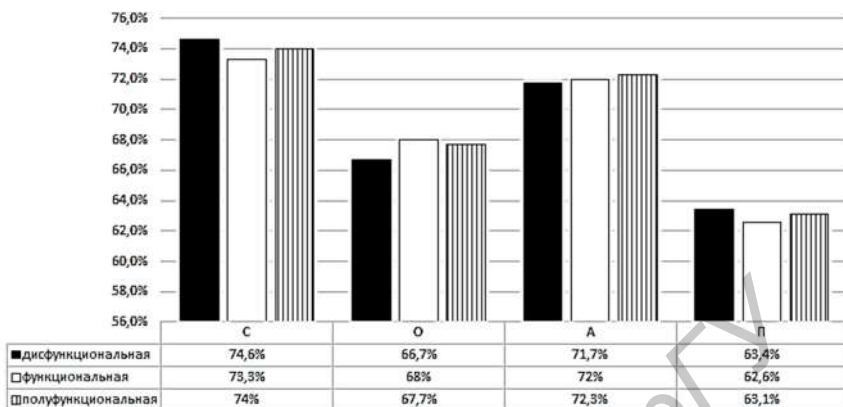
Рисунок 6 — Распределение параметров маскулинности и фемининности в функциональных, дисфункциональных и полифункциональных семьях

Результаты по шкалам «Маскулинность» и «Фемининность» свидетельствуют об отсутствии различий между тремя типами семей по данным показателям, так как максимальная разница составляет всего лишь 1,4 %. Полученные результаты могут быть связаны с тем, что в семьях на примерно на одинаковом уровне происходит установление гендерного равенства. Юноши и девушки внутри семьи стремятся выразить себя и реализовать свои интересы независимо от пола.

Рассмотрим выявленные показатели по шкалам «Сила (доминантность, авторитарность)», «Оценка (отношение)», «Активность (коммуникативность)» и «Предсказуемость» в отношении понятия «Большинство мужчин» в функциональных, дисфункциональных и полифункциональных семьях (рисунок 7).

Показатели по этим шкалам в семьях практически не различаются. Стоит отметить, что показатель «Сила» применительно к образу большинства мужчин в большинстве случаев принял высокие значения (в дисфункциональных семьях выраженность исчисляется 74,6 %, в полуфункциональных семьях — 74 % и в функциональных семьях — 73,3 %). Следовательно, можно говорить о соотношении респондентами образа большинства мужчин с базовым.

Результаты по тем же оценочным шкалам, примененным в отношении понятия «Большинство женщин», представлены следующим образом (рисунок 8).



Примечания — здесь и далее: С — сила; О — оценка; А — активность; П — предсказуемость.

Рисунок 7 — Распределение показателей «Сила», «Оценка», «Активность» и «Предсказуемость» в отношении понятия «Большинство мужчин» в функциональных, дисфункциональных и полифункциональных семьях

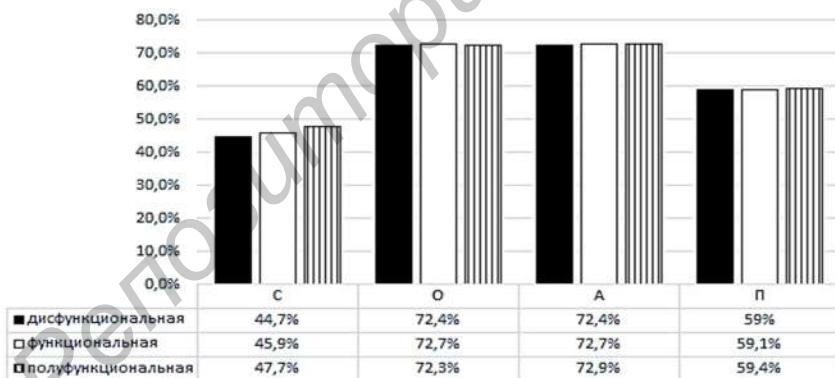


Рисунок 8 — Распределение показателей «Сила», «Оценка», «Активность» и «Предсказуемость» в отношении понятия «Большинство женщин» в функциональных, дисфункциональных и полифункциональных семьях

В представлении о большинстве женщин у испытуемых из семей разных типов различия также практически отсутствуют. Показатели по четырем вышеречисленным шкалам между семьями практи-

чески не различаются (минимальная разность — 0,1 %, максимальная разность — 3 %). Это означает, что в сознании юношей и девушек из семей данных трех типов психологический портрет представителей женского пола одинаковый. Женщин испытуемые описывают как более эмпатичных, склонных к рефлексии, коммуникабельных и вместе тем невысоко оценивают по параметру силы личности.

Заключение. По результатам исследования было выявлено, что существуют минимальные различия в особенностях гендерных стереотипов у юношей и девушек из оптимально функционирующих и дисфункциональных семей.

Также было выявлено стремление дисфункциональных семей к более жесткому распределению семейных ролей между членами семьи и более четкому соблюдению устанавливаемых правил.

Для испытуемых исследования оказалась характерной базовая структура гендерной социальной идентичности, совпадающей с их паспортным полом.

Существующие в представлениях респондентов образы представителей обоих полов соответствуют базовым образам и совпадают с представлением большинства. Было выявлено, что такую характеристику, как сила личности респонденты относят к представителям мужского пола, а активность, коммуникабельность присваивают представительницам женского пола и в целом относятся к ним с большей симпатией.

Список цитируемых источников

1. Мид, М. Мужское и женское: исследование полового вопроса в меняющемся мире / М. Мид. — М.: РОССПЭН, 2004. — 412 с.
2. Практикум по гендерной психологии / под ред. И. С. Клециной. — СПб.: Питер, 2003. — 479 с.
3. Берн, Ш. Гендерная психология / Ш. Берн. — СПб.: Прайм-ЕВРОЗНАК, 2007. — 320 с.
4. Воронина, О. А. Теория и методология гендерных исследований / О. А. Воронина. — М.: МЦГИ — МВШСЭН — МФФ, 2001. — 416 с.
5. Соколова, П. Социология: Энциклопедия / П. Соколова [и др.]. — Минск: Книжный Дом, 2003. — 1312 с.
6. Целуйко, В. М. Психология неблагополучной семьи: Книга для педагогов и родителей / В. М. Целуйко. — М.: Изд-во ВЛАДОС-ПРЕСС, 2004. — 272 с.
7. Осипова, А. Дисфункциональные семьи [Электронный ресурс] / А. Осипова. — Режим доступа: <https://www.b17.ru/blog/80347>. — Дата доступа: 09.12.2023.