

3. Дисциплина и контроль. Ригидные методы могут помочь в создании атмосферы уважения и порядка. Строгие правила поведения способствуют снижению количества нарушений, создавая более продуктивную образовательную среду. Такой подход может быть особенно полезен в классе с большим количеством учеников.

Негативное влияние ригидности на профессиональную деятельность педагога:

1. Недостаточная адаптивность. Хотя ригидность может обеспечить стабильность, она также ограничивает способность педагогов адаптироваться к изменениям в образовательной среде, что может привести к стагнации в обучении.

2. Отсутствие креативности. Ригидность часто подавляет креативность и вызывает сопротивление инновациям. Если учебный процесс становится слишком предсказуемым, это может снизить мотивацию учеников и ограничить их возможности для самовыражения.

3. Негативное восприятие со стороны учеников. Ригидные подходы в обучении могут привести к возникновению конфликтов в классе. Ученики, чувствуя себя подавленными или ограниченными в своем самовыражении, могут проявлять протест. Это также может усугубить проблему отказа от учебы.

4. Неэффективность в индивидуальном подходе. Каждый ученик уникален, и ригидные методы часто не учитывают индивидуальные особенности и потребности учащихся. Это может привести к тому, что некоторые ученики будут испытывать трудности в обучении, в то время как другие останутся недовольными отсутствием достаточной поддержки.

**Заключение.** Таким образом, ригидность оказывает как негативное, так и позитивное влияние на педагогическую деятельность. Важно, чтобы педагоги стремились к балансированию между ригидностью и гибкостью. Формирование навыков гибкости и креативности у педагогов должно стать важной частью их профессиональной подготовки. В конечном итоге, успешный педагог — это тот, кто способен эффективно сочетать ригидность и гибкость, создавая оптимальные условия для обучения и развития учащихся.

#### Список цитируемых источников

1. Смык, Ю. В. Доверие в структуре психологической безопасности личности / Ю. В. Смык // Мир науки. Педагогика и психология. — 2019. — №1. — С. 1—9.
2. Большой психологический словарь / под ред. Б. Мещерякова, В. Зинченко. — СПб.: прайм-ЕВРОЗНАК; М.: ОЛМА-Пресс, 2003 (ПФ Красный пролетарий). — 666 с.
3. Залевский, Г. В. Профессиональная деформация личности / Г. В. Залевский // Сб. ст. Междунар. науч.-практ. конф. — Петрозаводск, 2020. — С. 66—69.
4. Митина, Л. М. Личностно-профессиональное развитие учителя: стратегии, ресурсы, риски: учеб. пособие / Л. М. Митина. — 2020. — СПб.: Питер. — 587 с.
5. Выбойщик, И. В. Личность и ее бытие в быстро меняющемся мире / И. В. Выбойщик, З. А. Шакурова // Личность и бытие: теория и методология: материалы Всерос. науч.-практ. конф. — Краснодар, 2003. — С. 13—15.
6. Завалишина, Д. Н. Способы идентификации человека с профессией / Д. Н. Завалишина // Психология субъекта профессиональной деятельности / Д. Н. Завалишина / под ред. А. В. Брушлинского, А. В. Карпова. — Ярославль: ДИА-пресс, 2001. — 219 с.
7. Платонов, Ю. П. Психологические феномены поведения персонала в группах и организациях. — в 2 т / Ю. П. Платонов. — Т.1 — СПб.: Речь, 2007. — 416 с.
8. Митина, Л. М. Психология труда и профессионального развития учителя: учеб. пособие для студ. высш. пед. учеб. заведений / Л. М. Митина. — М.: Академия, 2004. — С. 53—54.
9. Пряжников, Н. С. Психология труда и человеческого достоинства / Н. С. Пряжников, Е. Ю. Пряжникова. — М.: Академия, 2005. — С. 142—147.
10. Стефаненко, Т. Г. Этнопсихология: практикум. / Т. Г. Стефаненко. — М.: Аспект Пресс, 2006.— 208 с.

УДК 159.9

А. А. Оснюк

Учреждение образования «Барановичский государственный университет», Барановичи, Республика Беларусь

Научный руководитель  
А. С. Купель

## ПОЛОВЫЕ ДЕТЕРМИНАНТЫ КОММУНИКАТИВНЫХ СВОЙСТВ ЛИЧНОСТИ В ЮНОШЕСКОМ ВОЗРАСТЕ

**Введение.** Развитие человека можно представить, как непрерывный процесс общения, успех которого зависит от уже сформированных на текущем возрастном этапе коммуникативных свойств личности. В период юности формирование коммуникативных свойств и навыков происходит под влиянием множества факторов, включая гендерные стереотипы, социокультурное окружение, образование, семейное воспитание и т.д. Проблему развития коммуникативных свойств личности в своих трудах рассматривают как отечественные, так и зарубежные авторы: Е. А. Смирнова, А. Г. Самохвалова, Я. М. Колкер, Л. А. Дубинина, Е. А. Быстрова, М. И. Лисина, Э. Берн, А. Адлер, А. Фрейд и др. Однако, аспекту изучения половых детерминант коммуникативных свойств личности в юношеском возрасте уделяется не достаточное внимание.

**Основная часть.** Коммуникативные свойства личности — это характеристика отражающая развитие потребности в общении и отношение человек к способу его организации. Совместно с коммуникативными способностями, определяющими возможность реализации индивидуальной программы общения, коммуникативные свойства личности воплощают её коммуникативный потенциал [1].

В исследованиях белорусских авторов (Е. А. Смирновой, А. Г. Самохваловой и др.) выражена тенденция в рассмотрении коммуникативных способностей через готовность человека к вступлению в акт коммуникации и успех в достижении поставленных целей в общении ввиду каких-либо индивидуальных особенностей личности [1].

Половые различия в межличностном общении могут проявляться в стиле общения, предпочтениях в выборе тем для разговоров, невербальных выражениях и восприятии эмоций. Например, девушки часто более склонны к эмоциональному и эмпатическому общению, в то время как юноши могут быть более склонны к конкурентному и фактологическому стилю общения. Однако важно отметить, что различия между полами в стиле общения не являются универсальными и могут варьироваться в зависимости от индивидуальных особенностей и контекста общения [2,3].

Юношеский возраст (16—22 года) — важный период психического и физиологического становления личности. В это время закладываются основы сознательного поведения и социальных установок. Половые различия начинают проявляться с детства: девочки играют с куклами и заботятся о других, что отражает их ориентацию на материнство и попечительство; мальчики же проявляют интерес к строительству и технике, что связано с мужскими ролями [4,5].

Социальные стереотипы и биологические различия также влияют на способы общения: девушки часто воспринимаются как более эмоциональные и заботливые, юноши — как решительные и независимые. Эти ожидания отражаются на самооценке и самоидентификации подростков, а также на развитии эмпатии и эмоционального интеллекта, что способствует эффективному межличностному общению.

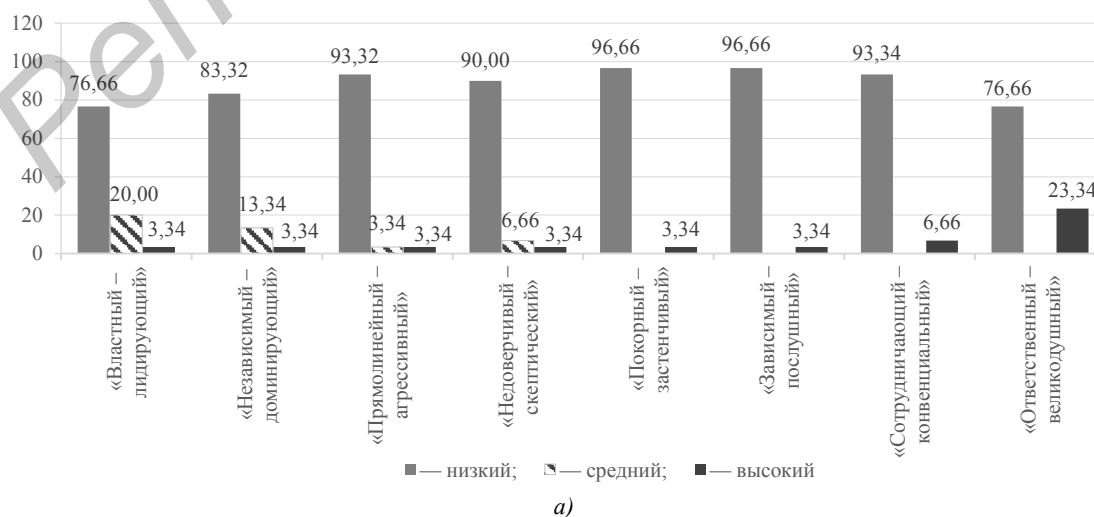
Для достижения целей нашего исследования были использованы следующие методики: диагностика коммуникативного контроля (М. Шнайдер); исследование коммуникативно-характерологических тенденций (Т. Лири) [6]

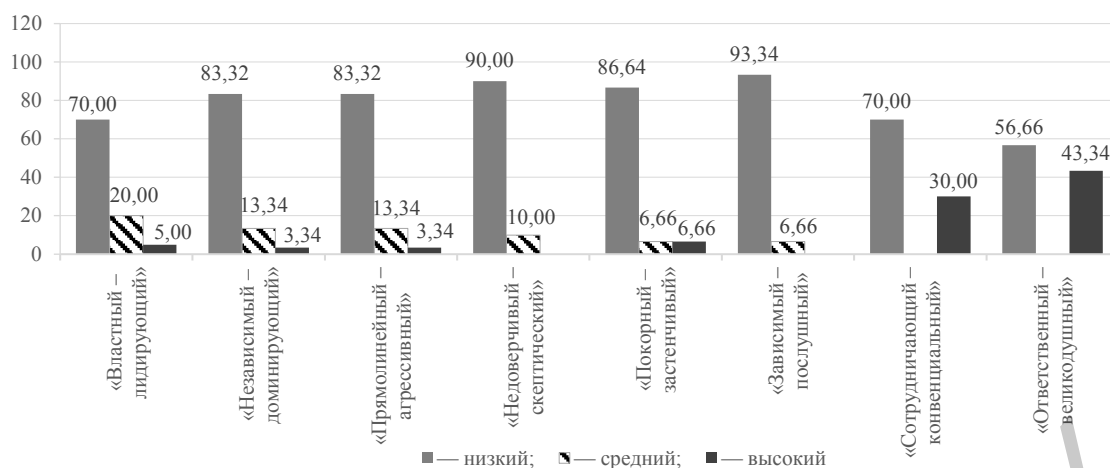
Исследование коммуникативного контроля у юношей и девушек показало, что девушки чаще проявляют высокий уровень самоконтроля в общении (23,34 % у девушек и 13,34 % у юношей), управляя своими эмоциями, в то время как юноши более склонны к импульсивности и открытости. Средний уровень контроля у обеих групп примерно одинаков: у девушек — 70 %, у юношей 63,34 %, что свидетельствует о непосредственности и искренности в общении, сдержанности в эмоциональных проявлениях и соотнесённости реакций с поведением окружающих.

Рассмотрим результаты изучения межличностных отношений по методике Т. Лири в выборке юношей и выборке девушек (рисунок 1).

Анализ межличностных отношений по методике Т. Лири показал, что в большинстве типов, таких как «властный — лидирующий», «независимый — доминирующий», «прямолинейный — агрессивный», «недоверчивый — скептический», «покорный — застенчивый» и «зависимый — послушный», различий между полами не выявлено. Оба пола демонстрируют схожие характеристики, такие как уверенность, настойчивость и склонность к соперничеству.

Исключение составил тип «сотрудничающий — конвенциональный» (юношей составляет 6,66 %, а девушек — 30 %), у девушек наблюдаются более высокие показатели, что указывает на их склонность к дружелюбию, социальной ориентированности и стремлению к одобрению. В типе «ответственный — великодушный» (у юношей составляет 23,34 %, у девушек 43,34 %) также выявлены более высокие результаты у девушек, что свидетельствует о гиперответственности и сочувствии.





б)

Рисунок 1 — Распределение результатов по методике Т. Лири: а — выборка юношей; б — выборка девушек

Исследование показало, что девушки чаще демонстрируют развитые коммуникативные свойства, что может быть связано с большей социализацией и практикой в социальных взаимодействиях. У юношей же отмечена меньшая выраженность этих качеств, что может объясняться различиями в социализации, культурными факторами или общественными стереотипами.

Для выявления различий в коммуникативных свойствах между юношами и девушками был использован U-критерий Манна-Уитни. Расчёты показали статистически значимые различия в уровне коммуникативного контроля ( $U = 236,500$ ,  $p = 0,001638$ ): у девушек он выше (сумма рангов 1128,5 против 701,5 у юношей). Это свидетельствует о более высоком уровне коммуникативного контроля у девушек.

Анализ восьми типов межличностных отношений показал, что значимые различия обнаружены только в типе «сотрудничающий — конвенциональный» ( $U = 309,5$ ,  $p = 0,038470$ ), где девушки также показали более высокие результаты. По типам межличностных отношений: «властный — лидирующий», «независимый — доминирующий», «прямолинейный — агрессивный», «недоверчивый — скептический», «покорный — застенчивый», «зависимый — послушный» и «ответственный — великодушный», — различий между полами не выявлено.

**Заключение.** Таким образом, юношеский возраст является важным этапом формирования коммуникативных свойств личности. Эмпирические данные позволили выявить статистически значимые различия в коммуникативном контроле и типе межличностных отношений «сотрудничающий — конвенциональный», что указывает на незначительное преимущество девушек в этих характеристиках. Однако в остальных аспектах коммуникативных свойств личности отсутствуют статистически значимые различия между юношами и девушками.

#### Список цитируемых источников

1. Самохвалова, А. Г. Коммуникативные трудности ребенка. Проблемы, диагностика, коррекция : учеб.-метод. пособие / А. Г. Самохвалова. — СПб. : Речь, 2011. — 432 с.
2. Андреева, Г. М. Социальная психология / Г. М. Андреева. — М. : Аспект Пресс, — 2000. — 376 с.
3. Леонтьев, А. А. Язык, речь, речевая деятельность / А. А. Леонтьев. — М. : Просвещение, 2005. — 214 с.
4. Арушанова, А. А. Коммуникативное развитие: проблемы и перспективы / А. А. Арушанова // Дошкольное воспитание. — 1998. — № 6. — С. 86—89
5. Давыдов, В. В. Возрастная и педагогическая психология : учеб. пособие / В. В. Давыдов, Т. В. Драгунова, Л.Б. Ительсон [и др.]; под ред. А. В. Петровского. — 2-е изд. — М. : Просвещение, 2006. — 287 с.
6. Карелин, А. А. Энциклопедия психологических тестов / А. А. Карелин. — М. : Терра — Книжный клуб, 2000. — 411 с.

УДК 159.9

**В. В. Поводайло**

Учреждение образования «Барановичский государственный университет», Барановичи, Республика Беларусь

## ЖИЗНЕННЫЕ ЦЕННОСТИ СОВРЕМЕННОГО ЧЕЛОВЕКА В ТРАНЗИТИВНОМ МИРЕ

**Введение.** Современный транзитивный мир представляет собой динамичное и постоянно меняющееся пространство, в котором жизненные ценности человека находятся под постоянным влиянием социальных, экономических и технологических изменений. В таких условиях индивид вынужден постоянно адаптироваться