

стороны способствуют максимальной эффективности обучения и удовлетворению потребностей пользователей, играет важную роль в совершенствовании медицинского образования и подготовке высококвалифицированных специалистов, способных эффективно решать современные медицинские задачи и повышать качество здравоохранения.

Список используемых источников

1. React [Электронный ресурс]. — Режим доступа: <https://ru.legacy.reactjs.org/>. — Дата доступа: 20.04.2024.
2. Сапега, В. Г. Типографика в веб-дизайне / В. Г. Спег, А. В. Шах // Наука — практике : материалы III Междунар. науч.-практ. конф., Барановичи, 19 мая 2022 г. : в 3 ч. / М-во образования Респ. Беларусь, Баранович. гос. ун-т ; редкол.: В. В. Климук (гл. ред.) [и др.]. — Барановичи : БарГУ, 2022. — Ч. 1. — С. 57—60.

УДК 004.42

М. В. Ясюк

Учреждение образования «Барановичский государственный университет»,
Барановичи, Республика Беларусь

АВТОМАТИЗИРОВАННАЯ ИНФОРМАЦИОННАЯ СИСТЕМА «КАДРЫ ПРЕДПРИЯТИЯ»

Введение. Трудовые ресурсы предприятия являются главным ресурсом каждого предприятия, от качества подбора и эффективности использования которого во многом зависят результаты производственной деятельности предприятия [1].

Под кадрами предприятия понимается совокупность работников различных профессионально-квалификационных групп, занятых на предприятии и входящих в его списочный состав.

Целью данного проекта была разработка автоматизированной информационной системы «Кадры предприятия».

Основная часть: Приложение состоит из 6 секций с таблицами:

- Главная (отображаются результаты запросов к базе данных).
- Подразделения (отображается таблица «Подразделения» и все необходимое для работы с ней).
- Должности (отображается таблица «Должности» и все необходимое для работы с ней).
- Сотрудники (отображается таблица «Сотрудники» и все необходимое для работы с ней).
- Расписание (отображается таблица «Штатное расписание» и все необходимое для работы с ней).
- История (отображается таблица «История перемещений» и все необходимое для работы с ней).

Секция «Подразделения» представлена на рисунке 1. Существует возможность сортировать, удалять данные.

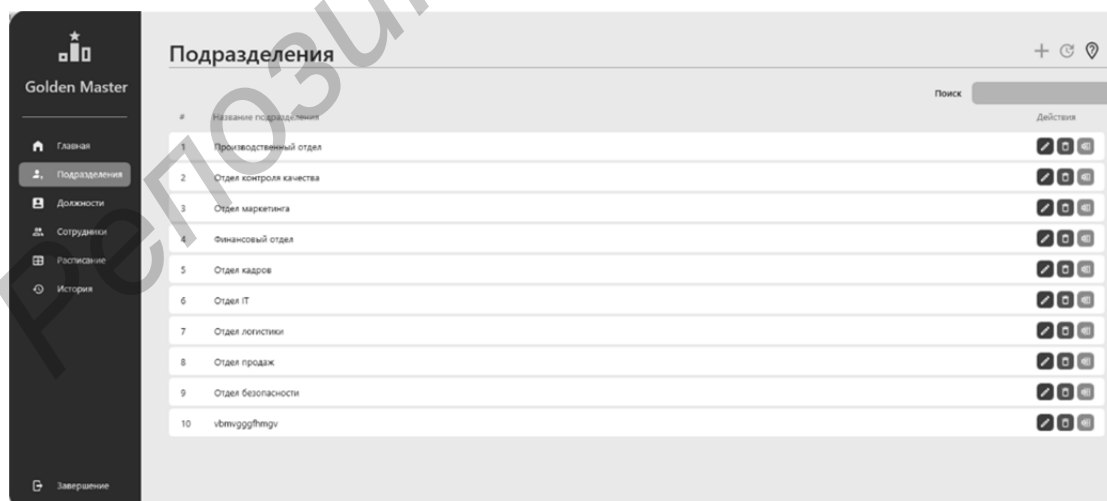


Рисунок 1 — Секция «Подразделения»

Также в приложении присутствует работа с Word, Excel. Пример сгенерированного приложением документа в MS Word «Личная карточка сотрудника» представлена на рисунке 2.

Пример сгенерированного приложением документа Excel «Штатное расписание подразделения» представлен на рисунке 3.



Личная карточка сотрудника

Пол: Ж
 Имя: Вероника
 Фамилия: Куликова
 Отчество: Елисеевна
 Дата рождения: 15.07.2004
 Семейное положение: Не состоит
 Текущее подразделение: Отдел маркетинга
 Текущая должность: Специалист по IT

Подразделение	Должность	Дата начала	Дата окончания	Разряд
Отдел маркетинга	Специалист по IT	08.02.2023	09.06.2024	4

Рисунок 2 — Личная карточка сотрудника

Штатное расписание			
Подразделение	Производственный отдел		
Название должности	Мин. разряд	Макс. разряд	Количество ставок
Инженер по производству	2	5	1
Менеджер по качеству	2	5	3

Рисунок 3 — Штатное расписание подразделения

Заключение. Проведенное тестирование программы позволяет сделать вывод о полной работоспособности программы. В разработке данного приложения было сделано не только то, что соответствует данному заданию, но и многое другое для удобного использования. Благодаря удобному и понятному интерфейсу среды программирования Visual Studio с применением WPF удалось создать красивый и удобный интерфейс приложения.

Список цитируемых источников

1. Трудовые ресурсы [Электронный ресурс]. — Режим доступа: https://ru.wikipedia.org/wiki/Трудовые_ресурсы. — Дата доступа: 05.05.2024.
2. Мазалевич, О. Д. Автоматизированная система сопровождения базы данных отдела кадров / О. Д. Мазалевич, О. И. Наранович // Содружество наук. Барановичи-2013 : материалы IX Междунар. науч.-практ. конф. молодых исследователей, Барановичи, 23—24 мая 2013 г. : в 2 кн. / редкол.: А. В. Никишова (гл. ред.) [и др.]. — Барановичи : РИО БарГУ, 2013. — Кн. 2. — С. 103—105.

UDC 004.056

Е. М. Pakhalyuk

Rostov branch of the state government educational institution of higher education "Russian Customs Academy",
 Rostov-on-Don, Russian Federation

PROBLEMS AND WAYS TO IMPROVE CYBERSECURITY OF THE FEDERALEAL CUSTOMS SERVICE OF THE RUSSIAN FEDERATION

Introduction. Currently, cybersecurity is a key area in the Russian Federation, the development of which is being carried out by the state. Thus, after the start of a special military operation in Ukraine, cyber attacks began to occur more frequently on Russian state security systems, in particular, information security systems

The Russian Federal Customs Service (FCS) suffered one of the most dangerous hacks in recent times.

Thus, for the FCS of Russia there is a threat of disruption of interaction with participants in foreign economic activity (FEA) and cooperation with other government bodies, because with the help of automated software, customs authorities implement their main function — fiscal (replenishing the state budget with customs revenues). Even a small cyber attack can result in the leakage of valuable data that is difficult or impossible to recover.

The purpose of this article is to determine the mechanism for the functioning of customs authorities to ensure the safety of confidential information stored in automated software. The object of the study is the cybersecurity of the customs authorities of the Russian Federation.