

Министерство образования Республики Беларусь
Учреждение образования «Барановичский государственный университет»
Студенческое научное общество БарГУ

СОДРУЖЕСТВО НАУК. БАРАНОВИЧИ-2016

Материалы XII Международной
научно-практической конференции
молодых исследователей

(Барановичи, 19—20 мая 2016 года)

В трёх частях

Часть 3

Барановичи
БарГУ
2016

В части 3 материалов XII Международной научно-практической конференции молодых исследователей «Содружество наук. Барановичи-2016» представлены результаты теоретических и практических исследований, проведённых в учреждениях высшего образования Республики Беларусь и за рубежом, по психолого-педагогическим и социально-гуманитарным наукам, экологии, физической культуре, спорту и здоровому образу жизни, технологическому и эстетическому образованию.

Сборник адресуется широкому кругу специалистов сферы образования, аспирантам и студентам.

Редакционная коллегия:

А. В. Никишова (гл. ред.), А. А. Селезнёв (отв. секретарь),
В. И. Козел, А. В. Демидович, А. В. Литвинский, З. В. Лукашя, Н. Г. Дубешко, Е. А. Клещёва,
К. С. Тристеня, И. А. Ножка, А. В. Земоглядчук, Д. С. Лундышев

Рецензент

доктор психологических наук, профессор Я. Л. Коломинский

Список цитируемых источников

1. Кольберг Л. Уровни морального развития по Л. Кольбергу [Электронный ресурс]. URL: http://myspsychologysite.ru/index/urovni_nravstvennogo_razvitija_lichnosti_po_kolbergu/0-24 (дата обращения: 15.03.2016).
2. Edelstein W., Oser F., Schuster P. *Moralische Erziehung in der Schule*. Deutschland, München: Beltz Verlag Weinheim und Basel, 2001. 268 S.
3. Salman R. L. *Sozial-kognitives Verständnis. Ein Weg zu pädagogischer und klinischer Praxis*. In: Geulen, D. (Hrsg.): *Perspektivenübernahme und soziales Handeln. Texte zur sozialkognitiven Entwicklung*. Frankfurt am M.: Suhrkamp, 1982. 426 S.
4. Edelstein W., Oser F., Schuster P. *Moralische Erziehung in der Schule*. S. 39.
5. Walker L. J. *Cognitive and perspective-taking prerequisites for moral development*. *Child development*, 51. 1980. 389 p.
6. Edelstein W., Oser F., Schuster P. *Moralische Erziehung in der Schule*. S. 39—40.
7. Кольберг Л. Стадии морального развития ребёнка по Лоренсу Кольбергу [Электронный ресурс]. URL: <http://vikent.ru/enc/1131> (дата обращения: 15.03.2016).

УДК 159.9

Д. И. Жерко

Учреждение образования «Барановичский государственный университет», Барановичи

ЭМПАТИЧЕСКИЕ СПОСОБНОСТИ РУКОВОДИТЕЛЕЙ УЧРЕЖДЕНИЙ ОБРАЗОВАНИЯ

Введение. Традиционно в искусстве и повседневной жизни гуманизация отношений между людьми связывается с сочувствием, состраданием, умением понять другого человека, проникнуться его горестями и радостями. В психологии эти важнейшие способности обобщаются понятием «эмпатия» (греч. *empathia* сопереживание, постижение эмоционального состояния, проникновение, «вчувствование» в переживание другого человека) [1]. Эмпатия проявляется во всех сферах жизни человека и является одной из составляющих эмоционально-чувственной сферы, ибо только человек, как существо более совершенное и организованное, способен к сочувствию, сопереживанию, пониманию другого человека, которое во многом и определяет его как личность уникальную и неповторимую. Внимание к изучению эмпатии во многом также связано с тем фактом, что человек находится в постоянном взаимодействии с окружающими его людьми, включён в различные социальные группы, имеет различные статусы и роли, выполняет определённые функции. Среди профессиональных и личностных качеств, упоминающихся на страницах психолого-педагогических изданий, посвящённых изучению личности педагога, эмпатия занимает лидирующую позицию (С. Б. Борисенко, Ф. Н. Гоноболин, Е. А. Ичкаловская, И. В. Кашуба, С. Н. Кипурова, Е. Г. Коваленко, С. А. Козлова, Ю. Н. Кулюткин, Г. Ф. Михальченко, И. П. Подласый, М. А. Пономарева, К. Рождерс, Г. С. Сухобская и др.). У педагога, в том числе и у руководителя учреждения образования, эмпатия выражается в эмоциональной отзывчивости на переживания воспитанника и заботливости о нём, а также в чуткости, доброжелательности, верности своим обещаниям и тактичности по отношению к сотрудникам и родителям обучающихся. Без эмпатии становится невозможным эмоциональное воспитание. В результате воспитание сводится к познанию, и ребёнок с самого раннего возраста приучается к рационализму, не получая ни одного урока жизни чувств, ни одного урока сердечности. Такой человек может многого добиться в жизни, но, если не займётся саморазвитием, навсегда останется человеком бесчувственным [2]. Только педагог с эмпатической способностью может понять состояние ребёнка, выбрать верный способ педагогического воздействия, обеспечивающего психологическую безопасность. Особенно необходима эмпатия воспитателю детских дошкольных учреждений, поскольку он первым (после родителей) начинает взаимодействовать с маленькими детьми, заменяя воспитанникам мать в её отсутствие. Следовательно, он должен вести себя по-матерински, не скупясь на внимание, доброе слово, ласку, теплоту, сердечность, на готовность прийти на помощь, оказать эмоциональную поддержку и т. д. Дошкольный возраст также является сензитивным периодом для формирования эмпатии ребёнка [3]. Эмпатические способности — это, по мнению ряда авторов, социально-психологическое свойство личности, которое формируется в процессе взаимодействия людей, влияя на успешность общения, на диапазон трудностей или успехов, переживаемых человеком, в том числе педагогом, в процессе выполнения профессиональной деятельности и руководителя в процессе выполнения своих должностных обязанностей [4].

Основная часть. Проведённое нами исследование среди руководителей учреждений образования Барановичского р-на позволило выявить особенности их эмпатических способностей. Общая выборка испытуемых составила 39 директоров школ (средние базовые, начальные), учреждений дошкольного образования, учреждений дополнительного образования. Это мужчины и женщины в возрасте от 25 до 59 лет с разным педагогическим стажем и стажем в должности руководителя.

В качестве диагностического инструментария была использована методика «Ваши эмпатические способности» В. В. Бойко. Данная методика позволяет определить не только общий уровень эмпатии, но и развитие различных составляющих данного феномена: рационального канала эмпатии, эмоционального канала эмпатии, интуитивного канала эмпатии, установок, способствующих или препятствующих эмпатии, проникающей способности в эмпатии, идентификации в эмпатии [5, с. 31—34]. Автор данной методики определяет эмпатию как форму рации

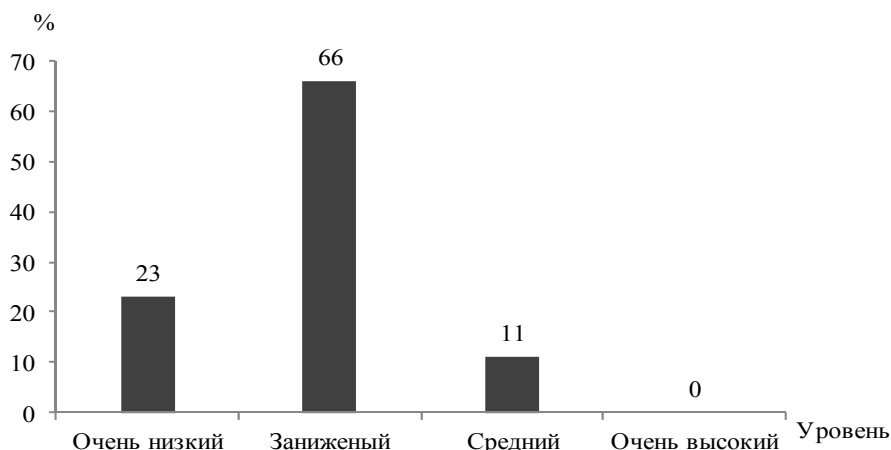


Рисунок 1 — Уровень эмпатических способностей у руководителей учреждений образования

нально-эмоционально-интуитивного отражения другого человека, которая позволяет преодолеть его психологическую защиту и постичь причины и следствия самопроявлений — свойств, состояний, реакций — в целях прогнозирования и адекватного воздействия на его поведение [6, с. 117].

Полученные результаты исследования по используемой методике свидетельствуют о преобладании заниженного уровня эмпатических способностей у руководителей учреждений образования (рисунок 1). Это является свидетельством того, что руководители разных типов учреждений образования в межличностных отношениях склонны судить о других по их поступкам, чем доверять своим личным впечатлениям; часто испытывают затруднения в установлении контактов с людьми, иногда могут чувствовать неудобство в большой компании; им не чужды эмоциональные проявления, но в большинстве своём они находятся под самоконтролем; в общении они внимательны, стараются понять больше, чем сказано словами, но при излишнем влиянии чувств собеседника склонны терять терпение; в определённых ситуациях у них могут возникнуть сложности в создании атмосферы открытости, душевности и доверительности, понимании внутреннего мира другого человека (как воспитанника, так и подчинённого).

Заключение. У руководителей учреждений образования преобладает заниженный уровень эмпатических способностей. Следует отметить, что уровень эмпатических способностей не зависит от возраста и стажа профессиональной деятельности у представителей данной выборки испытуемых, а скорее от их индивидуальных особенностей и целей, которые они ставят перед собой, готовности к саморазвитию и самосовершенствованию. Поэтому возникает необходимость целенаправленной работы по формированию и развитию эмпатических способностей в процессе их профессиональной деятельности (на курсах повышения квалификации, семинарах и практикумах, организуемых для руководителей учреждений образования).

Список цитируемых источников

1. Гиппенрейтер Ю. Б., Карягина Т. Д., Козлова Е. Н. Феномен конгруэнтной эмпатии // Психол. консультирование и психотерапия : сб. ст. / сост. А. Б. Орлов. М. : Вopr. психологии, 2004. С. 37—45.
2. Сергеев И. С. Основы педагогической деятельности. СПб. : Питер, 2004. 316 с.
3. Агавелян Р. О., Агавелян В. С. Умение сопереживать // Дошк. педагогика. 2007. № 12. С. 47—50.
4. Лабунская В. А., Менджеричкая Ю. А., Бреус Е. Д. Психология затруднённого общения: Теория. Методы. Диагностика. Коррекция : учеб. пособие для студентов высш. учеб. заведений. М. : Акад., 2001. С. 171 ; Рзаева Ж. В. Формирование эмпатических способностей у студентов педагогических специальностей с использованием методов активного обучения // Выш. шк. 2015. № 5. С. 38—41.
5. Пономарева М. А. Эмпатия: теория, диагностика, развитие : моногр. Минск : Бестпринт, 2006. 76 с.
6. Бойко В. В. Энергия эмоций в общении: взгляд на себя и на других. М. : Филинь, 1996. 472 с.