

Министерство образования Республики Беларусь
Учреждение образования «Барановичский государственный университет»

АКТУАЛЬНЫЕ ПРОБЛЕМЫ ФОРМИРОВАНИЯ ПСИХОЛОГО- ПЕДАГОГИЧЕСКОЙ КУЛЬТУРЫ БУДУЩИХ СПЕЦИАЛИСТОВ

Межвузовский сборник научных статей
с международным участием

Выпуск 9

*Рекомендовано
редакционно-издательским советом
учреждения образования
«Барановичский государственный университет»*

Барановичи
БарГУ
2020

Межвузовский сборник содержит статьи, посвященные актуальным проблемам возрастной, педагогической и социальной психологии. Представлены результаты теоретико-эмпирических исследований и авторские методические разработки.

Адресуется специалистам системы профессионального образования, студентам учреждений высшего образования, аспирантам, научным и практическим работникам в области образования.

Авторы опубликованных материалов несут ответственность за достоверность приведенных эмпирических данных, статистических данных, фактов и цитат. Редакция может опубликовать материалы, не разделяя точку зрения автора (в порядке обсуждения).

Редакционная коллегия:

д-р с.-х. наук, проф. В. И. Кочурко (*председатель*);
канд. психол. наук, доц. Т. Е. Яценко (зам. председателя редколлегии, науч. ред.);
д-р мед. наук, проф. С. А. Игумнов; д-р психол. наук, проф. Я. Л. Коломинский;
д-р психол. наук Г. В. Лосик; д-р психол. наук, проф. В. В. Рубцов;
д-р психол. наук, проф. В. И. Панов; д-р психол. наук, проф. М. В. Савчин;
д-р психол. наук, проф. В. В. Селиванов; д-р филос. наук, доц. Н. А. Ореховская;
канд. психол. наук, доц. О. В. Белановская; канд. психол. наук, доц. Т. Ф. Велента;
канд. филос. наук А. Г. Иценко; канд. психол. наук Т. Д. Карягина; канд. психол.
наук, доц. Е. А. Клешева; канд. психол. наук, доц. Е. И. Медведская;
канд. психол. наук, доц. Н. И. Олифирович

СОДЕРЖАНИЕ

<i>Предисловие</i>	6
Адасько А. И., Янчий А. И. Содержательные характеристики образа «Я» личности подросткового и юношеского возраста с разными уровнями мотивации достижения	7
Алферова И. С. Связь восприятия родительских установок и механизмов психологической защиты у подростков	15
Белановская О. В., Бортулева Н. Л. Смысложизненные ориентации виктимной личности в юношеском возрасте	21
Белозерцева Н. В. Формирование мотивации профессиональной деятельности у студентов-инвалидов в условиях инклюзивного образования	30
Болкунов А. В., Янчий А. И. Структура одиночества религиозной личности	39
Ворошилина И. В. Психологическое благополучие ребенка с разной структурной организацией семьи повторного брака	49
Гонина О. О., Жарова М. А. Общение дошкольников с родителями как фактор мотивационной готовности к школьному обучению	57
Дикова В. В. Ориентация на развитие как фактор профессионального развития будущих педагогов	65
Елисеева-Сеттергрэн Н. В., Боброва Е. С. Нарушение сенсорной интеграции в детском возрасте	72
Зубков В. А. Чувственное и рациональное в формировании оперативного образа у летного состава	80
Иванова С. П. Современная российская семья как субъект воспитания на первичном этапе формирования у детей идентичности школьника ..	87
Иценко А. Г. «Религиозный опыт» в концептуальных построениях У. Джеймса — рецепция С. Л. Франка	97
Кебеева А. О., Макашкулова Г. Б., Ибрагимова У. О. Развитие самооценки студентов	111
Кишея И. Л., Астрейко А. В. Полорольевые различия во взглядах на воспитание детей (на примере периода взрослости)	118
Королькова Н. А., Лустенкова Н. А. Решение проблем современной семьи с особенным ребенком и формирование толерантного сознания социума в инклюзивном пространстве через подготовку родителей-волонтеров	123
Кузнецова Е. Н. Особенности школьной мотивации обучающихся в условиях федеральных государственных образовательных стандартов ..	131
Ленкова А. А., Топузидис Г. Г. Психологические аспекты волонтерской деятельности	137
Лешкевич Е. В. Взаимосвязь толерантности к неопределенности и жизнестойкости студентов	147
Ливенкова Е. А. Особенности мотивации достижения в подростковом возрасте: обзор современных исследований	155

Мазуркевич Е. В. Эмоциональная сфера подростков со склонностью к табачной аддикции	166
Макеева Е. С., Сидорова М. В. Особенности конфликтологической компетентности студентов экономического профиля обучения	170
Малиновский Е. Л. Личностное мужество как образовательная инновация	180
Мириуца Е. В. Копинг-стратегии как фактор школьной адаптации в младшем школьном возрасте	187
Мешкова И. В. Ценностные карьерные ориентации как фактор профессионального самоопределения студентов педагогического вуза	194
Нестер Е. Ф., Ващук О. И. Взаимосвязь креативности и волевых качеств личности у студентов педагогических специальностей	202
Нестер Е. Ф., Малиновская А. В. Специфика страхов креативных детей старшего дошкольного возраста	209
Полушкина И. В. Особенности копинг-стратегий у студентов с разными типами пищевого поведения	217
Прохорова И. К. Использование метода кейсов при подготовке будущего учителя	227
Рзаева Ж. В., Матюшкова О. П. Половые различия в эмпатических способностях студентов	235
Рзаева Ж. В., Шакалида К. В. Особенности личностных черт женщин, воспитывающих детей разного пола	243
Сергеева Е. В. Семейный клуб как форма организации взаимодействия семьи и учреждения образования в вопросах профилактики девиантного поведения учащихся	252
Слепович Е. С., Поляков А. М. Инклюзивное образование в контексте проблемы развивающего сотрудничества	256
Соболь Н. Б. Влияние дисфункциональной семьи на формирование личности ребенка	265
Стенищева А. А. Формирование этнокультурной идентичности подростков в отечественной литературе	273
Суворова Г. М. Психология развития культуры безопасности школьников в условиях санаторно-лесной школы	279
Таджибаева Ж. С. Педагогические условия социализации детей-сирот в условиях школы-интерната	284
Терещенко В. В. Исследование взаимосвязи виктимности и суверенности психологического пространства у школьников и студентов	289
Топанова Г. Т., Казиманова М. Д. Способы обучения психологическому консультированию в экзистенциальной психологии: ограничения и необходимость перемен	298
Тютюева И. А. Затруднения звукопроизношения у дошкольников при подготовке к школе	305
Ческидова И. Б. Подготовка студентов педагогического высшего учебного заведения к работе в условиях инклюзивного образования	310
Шматкова И. В. Нарушения привязанности как предпосылка созависимого поведения	317

Щурко Н. И., Кивайко В. Н. Внеучебная деятельность — важный элемент формирования профессиональных управленческих качеств.	328
Юхновец Т. И. Сравнительный аспект низкосубъектных и высоко-субъектных студентов-дефектологов	337
Яценко Т. Е. Девиктимизация как коррекция педагогами виктимности личности в подростковом возрасте	350
Яценко Т. Е., Иценко А. Г., Мусийчук М. В. Роль ожидания и притязания в браке девушек и юношей, склонных к виктимному поведению	359
Яценко Т. Е., Аникевич А. А. Предикторы амбивалентной привязанности в романтических и дружеских отношениях в раннем юношеском возрасте	368
Яценко Т. Е., Ермолович Д. М. Предикторы академической прокрастинации юношей и девушек	374
Яценко Т. Е., Кульба А. В. Образ тела личности, склонной к неинструментальному виктимному поведению, в юношеском возрасте	380
Сведения об авторах	386

Репозиторий БаФУ

Ж. В. Рзаева, О. П. Матюшкова

*Учреждение образования «Барановичский государственный университет,
Барановичи», Республика Беларусь*

ПОЛОВЫЕ РАЗЛИЧИЯ В ЭМПАТИЧЕСКИХ СПОСОБНОСТЯХ СТУДЕНТОВ

В статье определены понятия эмпатии и эмпатических способностей. Представлены и описаны результаты исследования эмпатических способностей в студенческом возрасте, выделены их половые различия.

Ключевые слова: эмпатия; эмпатические способности; студенты.

Рис. 2. Библиогр.: 10 назв.

Zh. V. Rzaeva, O. P. Matushkova

Baranovich State University, Baranovich, Republic of Belarus

SEX DIFFERENCES IN EMPATHICAL ABILITIES OF STUDENTS

The article defines the concept of empathy and empathic abilities. The results of a study of empathic abilities in student age are presented and described, their gender differences are highlighted.

Key words: empathy; empathic abilities; the students.

Fig. 2. Ref.: 10 titles.

Введение. Подготовка будущих специалистов для разных профессиональных областей деятельности с развитой эмпатией в условиях гуманизации образования является в настоящее время одной из актуальных задач, предметом научных споров и размышлений как зарубежных, так и отечественных ученых и практиков. Насущность обсуждения данной проблемы заключается ещё и в том, что на современной стадии развития общества берут свое начало различные перемены, которые нуждаются в новой форме взаимоотношений (в том числе и профессиональных) меж-

ду людьми, базирующихся на гуманистической основе, где выдвигается подход к человеку как к индивидуальности. Именно в студенческом возрасте, по мнению И. А. Зимней, происходит целенаправленное, планомерное овладение знаниями и профессиональными умениями. Этот возраст отличается профессиональной сосредоточенностью, сформированностью устойчивой позиции к будущей профессии и охватывает знание требований, предъявляемых к профессии, и условий профессиональной деятельности. В этот возрастной период усиленно происходит формирование у молодых людей общей эмоциональной направленности, основ эмоциональной культуры. Эмоциональная культура — степень развития эмоций, которая подразумевает эмоциональную отзывчивость и ответственность за свои переживания перед собой и окружающими. По мнению П. М. Якобсона, одной из основных черт эмоциональной культуры является способность к сопереживанию, т. е. эмпатии, чувствам других людей, а также «входить» в мир переживаний героев произведений и искусства и т. д. [1—3]. Эмпатические способности — это социально-психологическое свойство личности, которое формируется в процессе взаимодействия людей, влияя на успешность общения, на масштаб трудностей, переживаемых человеком [4; 5].

Основная часть. Исследование осуществлялось на базе учреждения образования «Барановичский государственный университет». Общая выборка исследования составила 70 студентов (35 юношей и 35 девушек) в возрасте от 17 лет до 21 года следующих факультетов: инженерного, педагогики и психологии, славянских и германских языков, экономики и права.

Была использована методика «Ваши эмпатические способности» В. В. Бойко. Она позволяет определить не только общий уровень эмпатических способностей, но и развитие различных их составляющих: рационального канала эмпатии; эмоционального канала эмпатии; интуитивного канала эмпатии; установок, способствующих или препятствующих эмпатии; проникающей способности в эмпатии; идентификации в эмпатии [7, с. 31—34]. Автор этой методики определяет эмпатию как форму рационально-эмоционально-интуитивного отражения другого человека, которая

позволяет преодолеть его психологическую защиту и постичь причины и следствия самопроявлений — свойств, состояний, реакций — в целях прогнозирования и адекватного воздействия на его поведение [8, с. 117; 9, с. 6—15]. Статистический анализ формализованной информации проводился с помощью пакетов прикладных программ Excel 7.0 и Statistica 13.0 с использованием *U*-критерия Манна—Уитни для несвязанных выборок.

Полученные нами результаты исследования по используемой методике позволили сделать вывод о преобладании заниженного уровня эмпатических способностей у студентов (48,57%). Этих студентов можно охарактеризовать как часто испытывающих затруднения при установлении контактов с окружающими их людьми. Эмоциональные проявления в поступках других людей им могут казаться непонятными и порой даже лишенными некоего смысла. Испытуемые данной выборки в большинстве своем предпочитают индивидуальные занятия конкретным делом, чем взаимодействию с людьми. Они — сторонники точных формулировок и рациональных решений, больше ценят в людях деловые качества и ясный ум, чем чуткость и отзывчивость.

У 32,86% испытуемых нами был отмечен средний уровень эмпатических способностей. Поэтому в межличностных отношениях они судят о других людях по их поступкам, а не доверяют своим личным впечатлениям. Однако им не чужды эмоциональные проявления, но в большинстве своем они находятся под постоянным самоконтролем. При чтении художественных произведений и (или) просмотре фильмов такие студенты чаще следят за действием, чем за переживаниями главных героев. У таких студентов может возникать сложность при прогнозе развития отношений между собеседниками.

Далее следует отметить, что только у 18,57% испытуемых нами зафиксирован очень низкий уровень эмпатических способностей. Такие будущие специалисты с высшим образованием часто затрудняются первыми начать разговор с предполагаемым собеседником и поэтому стараются держаться в стороне от него. Достаточно трудны для них контакты с людьми, которые старше или младше их. По многим вопросам они часто не могут найти взаи-

мопонимания со своим социальным окружением. Эти студенты отдают предпочтение острым ощущениям и спортивным состязаниям. При выполнении разноплановой деятельности они слишком сконцентрированы на себе и поэтому могут быть достаточно продуктивны в индивидуальной работе. Но следует заметить, что они болезненно переносят критику в свой адрес, хотя на нее бурно не реагируют.

Поскольку в нашем исследовании принимали участие представители двух полов, далее рассмотрим их особенности эмпатических способностей. Так, для большинства юношей (57,14 %) характерен заниженный уровень эмпатических способностей, а для большинства девушек (45,71 %) — средний уровень (рисунок 1).

Следовательно, мы можем охарактеризовать юношей данной выборки как переживающих препятствия в установлении контактов с людьми и не совсем «уютно» ощущающих себя в большой компании. Поэтому у юношей мало друзей, они больше ценят в них деловые качества и ясный ум, чем сердечность и душевность.

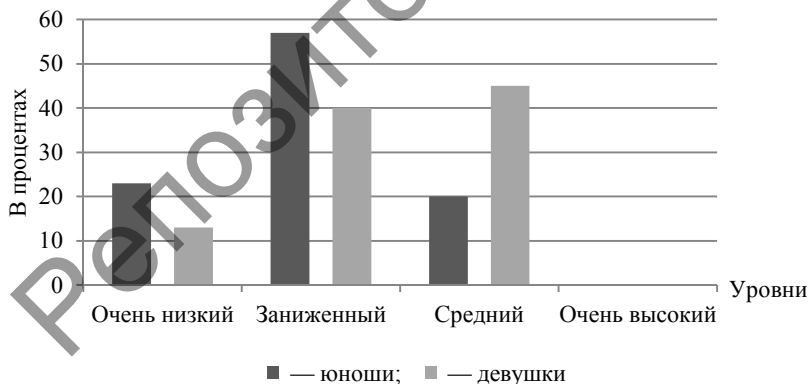


Рисунок 1 — Общий уровень эмпатических способностей у юношей и девушек

Девушек социальное окружение не может назвать «толстокожими», но в то же время они не относятся к числу сильно восприимчивых людей. В общении они внимательны и пытаются понять больше, чем им сказано словами, но при избыточном воздействии чувств партнера по общению могут часто «терять терпение» и «выходить из себя». Они в большинстве своем не высказывают свою точку зрения, если не полностью убеждены, что она будет принята и понята окружающими. Девушки не умеют либо затрудняются прогнозировать будущее развитие отношений между людьми, поэтому есть допустимость того, что действия окружающих оказываются для них порой достаточно непредусмотренными. У них не находит свое проявление «раскованность чувств», что порой может мешать полноценному восприятию людей.

Сравнив средние баллы общего уровня эмпатических способностей у испытуемых двух выборок по анализируемой нами методике В. В. Бойко, мы установили, что у девушек он выше, чем у юношей. Следовательно, мы можем считать установленным тот факт, что девушки могут скорее и правильнее «входить» в психоэнергетическую зону другого человека.

Следует проанализировать показатели отдельных шкал методики В. В. Бойко. Оценки по каждой шкале могут варьировать, согласно ключу методики, от 0 до 6 баллов и указывают на значимость конкретного параметра в структуре эмпатии. Так, по всей выборке испытуемых студентов показатели компонентов эмпатии распределились в диапазоне от 2,20 до 3,71 у юношей и от 2,89 до 3,94 баллов у девушек, т. е. преобладающим является заниженный уровень (рисунок 2).

Направленность внимания, восприятия и мышления на состояние, проблемы поведения людей, с которыми юноши и девушки общаются, примерно одинаково отражены в двух выборках испытуемых. В данном случае люди привлекают внимание студентов данной выборки своей бытийностью, что позволяет им объективно выявлять их сущность.

Способность входить в эмоциональный резонанс с окружающими и энергетически к ним подстраиваться несущественно выше у девушек. Эмоциональный канал эмпатии выполняет роль соединяющей части, передатчика от субъекта эмпатии к объекту и обратно.

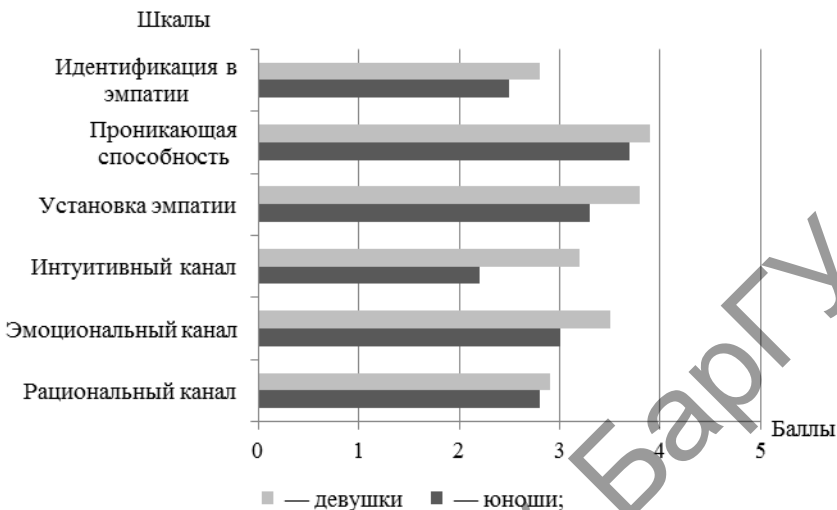


Рисунок 2 — Средние значения выраженности компонентов эмпатии

Интуиция в меньшей степени зависит от оценочных стереотипов, чем осмысленное восприятие партнеров. Этой способностью обладают девушки.

Установкам, которые благоприятствуют или, наоборот, затрудняют эмпатию, больше склонны девушки, чем юноши. Эффективность способности к эмпатии слабеет, если человек считает неуместным выражать любопытство к другой личности, убеждает себя не отзываться на настроения окружающих людей. Подобные установки резко ограничивают объем эмоциональной отзывчивости и эмпатического осознания. И, напротив, если нет препятствий со стороны установок личности студентов, то различные каналы эмпатии у них действуют динамичней и безошибочнее.

Создать обстановку искренности, сердечности и доверительности больше способны девушки, по сравнению с юношами, так как высокая балльная оценка по шкале «Проникающая способность в эмпатии» способствует информационно-энергетическому обмену партнеров, помогает эмпатическому постижению, содействует эмпатии. И, наоборот, атмосфера напряженности, подозрительности и неестественности препятствует проявлению эмпатии.

Способность поставить себя на место другого человека и понять его на основе сопереживаний наиболее выражена у девушек-студенток. В основе идентификации в эмпатии лежит легкость, подвижность и гибкость эмоций, а также способность к подражанию.

Вычисление критерия различия Манна—Уитни для несвязанных выборок показало наличие статистически значимых различий по шкале «Интуитивный канал эмпатии» ($U = 385$, $p = 0,01$). Следовательно, девушки более эмпатичны и способны в большом преимуществе ситуациях воспринять поведение других людей в условиях недостатка информации о них, основываясь на имеющуюся у них практику и навыки, чем юноши. По остальным шкалам методики (канала эмпатии) и общим уровнем эмпатических способностей статистически значимых различий не было зафиксировано.

Заключение. Согласно проведенному нами исследованию, можно заключить, что по всей выборке испытуемых студентов преобладающим уровнем эмпатических способностей является заниженный. Между тем девушки в большей степени обладают способностью проявлять сочувствие и сопереживание по отношению к другим людям. Это можно объяснить, согласно данным многих исследований (Г. Гейманс, А. Фейнгольд, С. Кросс, Л. Мэдсон, Т. Бендас и др.) тем, что мужчины не хотят демонстрировать свои эмоции, а женщины, наоборот, не стесняются выражать свои эмоциональные реакции; женщины положительные эмоции переживают более ярко, чем мужчины; мужчины подвергаются более жесткой, чем женщины, регламентации со стороны общества по поводу проявления эмоциональных переживаний; женщины превосходят мужчин в области невербальной экспрессии и т. д. [6]. Поэтому возникает потребность в целенаправленной работе, сконцентрированной на формировании и развитии эмпатических способностей у обучающихся (особенно у юношей) в процессе получения ими специальности, так как на современном этапе перед высшей школой стоит задача обеспечить наиболее полное развитие профессиональных и личностных качеств, способностей и интеллектуально-творческих возможностей будущих специалистов с учетом профиля учреждения высшего образования [3; 10].

Список цитируемых источников

1. *Рзаева, Ж. В.* Взаимосвязь аффективного компонента эмпатии и личностных свойств будущих педагогов в процессе прохождения практики / Ж. В. Рзаева // Научные труды Республиканского института высшей школы. Исторические и психолого-педагогические науки : сб. науч. ст. : в 2 ч. / М. И. Демчук (гл. ред.) [и др.]. — Минск : РИВШ БГУ, 2015. — Ч. 2. — С. 175—183.
2. *Рзаева, Ж. В.* Особенности проявления эмпатии у студентов педагогических и психологических специальностей / Ж. В. Рзаева // Научные труды Республиканского высшей школы. Исторические и психолого-педагогические науки : сб. науч. ст. : в 2 ч. / под. ред. В. Ф. Беркова. — Минск : РИВШ, 2010. — Ч. 2. Вып. 9 (14). — С. 311 — 316.
3. *Рзаева, Ж. В.* Особенности эмоциональной эмпатии у будущих преподавателей физической культуры / Ж. В. Рзаева, Е. Ф. Нестер, Я. В. Барезнева // Медико-биологические и психолого-педагогические аспекты физической культуры и спорта : материалы I Междунар. науч.-практ. семинара специалистов сферы физ. культуры и спорта, 17 мая 2013 г., Барановичи, Респ. Беларусь / редкол.: А. В. Никишова (гл. ред.), И. А. Ножко (отв. ред.) [и др.]. — Барановичи : РИО БарГУ, 2013. — С. 161—165.
4. *Лабунская, В. А.* Психология затрудненного общения. Теория. Методы. Диагностика. Коррекция : учеб. пособие для студентов высш. учеб. заведений / В. А. Лабунская, Ю. А. Менджерицкая, Е. Д. Бреус. — М. : Академия, 2001. — 288 с.
5. *Рзаева, Ж. В.* Формирование эмпатических способностей у студентов педагогических специальностей с использованием методов активного обучения / Ж. В. Рзаева // Выш. шк. — 2015. — № 5. — С. 38—41.
6. *Бендас, Т. В.* Гендерная психология / Т. В. Бендас. — СПб. : Питер, 2005. — 431 с.
7. *Пономарева, М. А.* Эмпатия: теория, диагностика, развитие : монография / М. А. Пономарева. — Минск : Бестпринт, 2006. — 76 с.
8. *Бойко, В. В.* Энергия эмоций в общении: взгляд на себя и на других / В. В. Бойко. — М. : Филинь, 1996. — 472 с.
9. *Аладьин, А. А.* Особенности эмпатических способностей педагогов, работающих в интегрированных классах / А. А. Аладьин, Ж. В. Рзаева, Л. С. Лобец // Актуальные проблемы формирования психолого-педагогической культуры будущих специалистов : межвуз. сб. науч. ст. с междунар. участием. — Барановичи : РИО БарГУ, 2017. — Вып. 7. — С. 6—15.
10. *Дьяченко, М. И.* Психология высшей школы : учеб. пособие / М. И. Дьяченко, Л. Я. Кандыбович. — Минск : Тесей, 1993. — 352 с.

Материал поступил в редколлегию 04.06.2019