

МИНИСТЕРСТВО ОБРАЗОВАНИЯ РЕСПУБЛИКИ БЕЛАРУСЬ
УЧРЕЖДЕНИЕ ОБРАЗОВАНИЯ
«БАРАНОВИЧСКИЙ ГОСУДАРСТВЕННЫЙ УНИВЕРСИТЕТ»

**ДОШКОЛЬНОЕ ОБРАЗОВАНИЕ:
ОПЫТ, ПРОБЛЕМЫ, ПЕРСПЕКТИВЫ**

**Материалы IV Международного
научно-практического семинара**

18 апреля 2013 года
Барановичи
Республика Беларусь

Барановичи
РИО БарГУ
2013

УДК 373
ББК 74.1
Д55

Рекомендовано к печати редакционно-издательским советом
учреждения образования «Барановичский государственный университет»

Р е ц е н з е н т ы:

- З. Р. Железнякова*, кандидат педагогических наук, доцент, заведующий кафедрой педагогики детства (учреждение образования «Брестский государственный университет имени А. С. Пушкина»);
В. Н. Шашок, кандидат психологических наук, заведующий кафедрой дошкольного образования (Академия последипломного образования, Минск);
Л. Г. Тарусова, кандидат педагогических наук, доцент, первый проректор Академии последипломного образования, Минск

Р е д а к ц и о н н а я к о л л е г и я:

А. В. Никишова (гл. ред.), *Н. Г. Дубешко* (отв. ред.),
Т. Г. Коледа, *С. В. Кондратюк*, *Н. А. Королёва*, *К. С. Тристеня*, *О. А. Ульянова*

Д55 **Дошкольное образование: опыт, проблемы, перспективы** [Текст] : материалы IV Междунар. науч.-практ. семинара, 18 апр. 2013 г., Барановичи, Респ. Беларусь / редкол.: А. В. Никишова (гл. ред.), Н. Г. Дубешко (отв. ред.) [и др.]. — Барановичи : РИО БарГУ, 2013. — 322 с. — ISBN 978-985-498-531-2.

Представлены результаты научной, экспериментальной, инновационной, практической деятельности учёных и практиков в Республике Беларусь, Российской Федерации, Украине, Республике Узбекистан, Республике Казахстан в области дошкольной педагогики, детской психологии, частных методик, а также подготовки, переподготовки и повышения квалификации специалистов системы дошкольного образования.

Предлагается педагогическим работникам, психологам, специалистам системы дошкольного образования, студентам учреждений высшего образования, магистрантам, аспирантам, научным работникам.

Табл. 13. Рис. 14.

УДК 373
ББК 74.1

© Коллектив авторов, 2013
© Оформление. РИО БарГУ, 2013
© БарГУ, 2013

ISBN 978-985-498-531-2

Яковлева Н. В., Пешкова Г. В. Интеграция как средство организации образовательного процесса в дошкольном образовательном учреждении (на примере изобразительной деятельности и английского языка)	170
Ясева Н. Ю., Тарасова В. В. Народная педагогика как средство социально-нравственного воспитания детей дошкольного возраста	172

3 ПСИХОЛОГИЧЕСКОЕ СОПРОВОЖДЕНИЕ ДЕТЕЙ РАННЕГО И ДОШКОЛЬНОГО ВОЗРАСТА

Бабьлѐва О. Н. Взаимосвязь родительских представлений с показателями эмоционального развития дошкольников	174
Бабьлѐва О. Н. Проблема формирования представлений родителей об индивидуально-психологических особенностях дошкольников	176
Белановская М. Л. Семья как фактор психологического здоровья ребёнка	178
Белановская О. В. Культурный социогенез и семиозис как зона ближайшего развития личности ребёнка	180
Зинова И. И. Психологическое сопровождение детей и родителей в период адаптации к дошкольному учреждению	183
Казанникова Е. В. Особенности психологической защиты в детстве	185
Каратаева Н. А., Позднякова Т. А. Особенности представлений дошкольников о смелости	187
Коломинский Я. Л. Педагог-психолог в дошкольном учреждении	189
Коломинский Я. Л. Психологические закономерности социализации личности на основных этапах онтогенеза	191
Кондрашова В. О. Роль общения в процессе взаимодействия в диаде «ребѐнок—прародители»	192
Кононко Е. Л. Психологические аспекты развития личности дошкольника в континууме жизнедеятельности	195
Комкова Е. И. Восприятие детьми старшего дошкольного возраста телевизионной рекламы	198
Лисенкова И. П. Формирование эмоционально-коммуникативной сферы дошкольника с задержкой психического развития	200
Нестер Е. Ф., Пугачѐва М. А., Шостак Л. А. Психологическое сопровождение дошкольников с признаками интеллектуальной одарѐнности	202
Овсяник Н. В. Психологическое обоснование сопровождающего обучения детей с функциональной асимметрией мозга	204
Очирова О. Д. Психолого-педагогические условия приобщения дошкольников к региональной культуре посредством ИКТ	207
Рзаева Ж. В. Динамика эмпатии у будущих педагогов учреждений дошкольного образования	209
Сас Е. А. Влияние неполной семьи на выполнение социальных ролей детьми дошкольного возраста	211
Суслова А. А. Воздействие детской субкультуры на психологическое развитие детей дошкольного возраста	213
Филатова Д. Ф. Формирование психологической культуры как фактор эффективной социализации воспитанников, находящихся в социально опасном положении	215
Финькевич Л. В., Счастливая А. М. К проблеме определения социально-психологических параметров здоровьесберегающей системы учреждения дошкольного образования	217
Шелестова Л. В. К проблеме формирования картины мира дошкольников	220
Шергилашвили Ю. К., Иванова И. Р. Специфика оказания психологической помощи детям — жертвам насилия	223
Юренков В. Н. Методологические проблемы психологической диагностики детей дошкольного возраста	225
Яценко Т. Е. Психологическая безопасность детей в учреждениях дошкольного образования	227

4 ОРГАНИЗАЦИЯ ЗДОРОВЬЕСБЕРЕЖЕНИЯ И БЕЗОПАСНОЙ ЖИЗНЕДЕЯТЕЛЬНОСТИ ДЕТЕЙ РАННЕГО И ДОШКОЛЬНОГО ВОЗРАСТА

Авдей Е. Н., Чижевская Ю. В., Народецкая И. М., Полулех В. Г. Значение музыки в формировании здорового образа жизни детей дошкольного возраста	230
Барташевич Ю. В., Ваницкая О. А. Нетрадиционные формы физкультурных занятий в учреждениях дошкольного образования	232
Богатко И. З. Развитие новых форм организации дошкольного образования в сельской местности	233
Брызгалова А. Н., Евдокимова Н. Н. Развивающая предметная среда — залог обеспечения здоровьесбережения детей дошкольного возраста	236
Ваницкая О. А. Круговая тренировка как эффективная форма физкультурных занятий с детьми старшего дошкольного возраста	238
Демьянов Д. С. Игровая деятельность в физическом воспитании дошкольников	240
Ефименко Н. Н. Комбинированные типы двигательных нарушений у детей, рождѐнных при помощи кесарева сечения	241
Животкова Т. В., Гончарук С. В., Авдей Е. Н. Влияние музыки на процесс формирования здорового образа жизни дошкольников	245
Заброцкая В. С. Изобразительное искусство как средство здоровьесбережения дошкольников	247

Безусловно, при организации образовательной деятельности с детьми следует всегда принимать во внимание зону ближайшего развития каждого ребёнка. Развивающий эффект зависит от дизайна программы, доступности её для ребёнка, соответствия уровню его развития и интересу. Информационно-коммуникационные технологии позволяют ставить перед ребёнком и помогают ему решать познавательные и творческие задачи с опорой на наглядность (опосредованность) и ведущую для этого возраста деятельность — игру. При использовании ИКТ следует исключить всякое принуждение и подавление желаний ребёнка.

Четвёртым условием приобщения детей к региональной культуре посредством ИКТ является взаимодействие с родителями. Для глубокого и целенаправленного изучения культуры родного края родители знакомят детей с электронными образовательными ресурсами, которые обеспечивают широкий доступ к новой визуальной информации, обогащают представления о крае, расширяют сферу интересов.

Пятым условием приобщения дошкольников к региональной культуре посредством ИКТ как в дошкольном учреждении, так и в домашних условиях является соблюдение санитарно-гигиенических требований и норм. В целях предупреждения переутомления следует ограничить длительность работы ребёнка за компьютером, проводить гимнастику для глаз, правильно оборудовать рабочее место, использовать только качественные программы, соответствующие возрасту ребёнка.

Длительное сидение за компьютером сказывается на многих функциях детского организма, на работе эндокринной, иммунной, репродуктивной систем. В своей работе мы учитывали положение о том, что беспокойство, рассеянность, усталость начинают проявляться уже на 14-й минуте работы ребёнка 5—6 лет за компьютером, а после 20-й минуты у 25% детей были зафиксированы «сбои» как со стороны центральной нервной системы, так и со стороны зрительного аппарата [1].

Педагог и родители обязаны заботиться о снижении неблагоприятных воздействий средств ИКТ на организм ребёнка. Работа дошкольников в сети Интернет должна проходить при активном участии родителей. Дети, как правило, легко осваивают Интернет, обучаются основным навыкам в работе с ним. И хотя дошкольники могут успешно играть в компьютерные игры, им требуется помощь от взрослых при поиске сайтов, интерпретации информации или отправке электронной почты [5]. Родители могут посадить ребёнка к себе на колени во время просмотра семейных фотографий, использования веб-камеры для общения с родственниками или посещения детских сайтов. Наряду с этим родителям необходимо проконтролировать выбор компьютерных игр, выход ребёнка в Интернет, для этого можно добавить детские сайты в список «Избранное». Взрослые играют ключевую роль в формировании у дошкольников культуры безопасной работы со средствами ИКТ и в сети Интернет. Соблюдение выше изложенных рекомендаций сводит до минимума отрицательное влияние средств ИКТ на ребёнка.

Из вышесказанного можно сделать следующий вывод: создание необходимых психолого-педагогических условий, к которым относятся кадровые ресурсы, наличие необходимой материально-технической базы, создание электронных образовательных ресурсов, работа с родителями, соблюдение санитарных правил и норм позволит приобщить дошкольников к региональной культуре посредством ИКТ, придаст особую специфику организации разнообразных форм и видов деятельности с детьми, будет способствовать повышению интереса к культуре родного края.

Список источников

1. Бахтин, М. М. Эстетика словесного творчества / М. М. Бахтин. — М. : Искусство, 1979. — 423 с.
2. Бондаревская, Е. В. Педагогика : личность в гуманистических теориях и системах воспитания : учеб. пособие для студентов пед. вузов и слушателей ИПК / Е. В. Бондаревская, С. В. Кульневич. — Ростов н/Д : [б. и.], 1999. — 560 с.
3. Вахтёр, В. П. Основы новой педагогики / В. П. Вахтёр. — М. : Педагогика, 1913. — 376 с.
4. Каган, М. С. Философская теория ценности : унив. курс лекций : [в ? т.] / М. С. Каган. — М. : [б. и.], [19_ _]. — Т. 2. — С. 327—501.
5. Информационно-коммуникационные технологии в дошкольном образовании / Т. С. Комарова [и др.]. — М. : Мозаика-синтез, 2011. — С. 128.
6. Обухова, С. Н. Декоративно-прикладное искусство Урала как средство становления эстетически развитой личности ребёнка старшего дошкольного возраста : автореф. дис. ... канд. пед. наук / С. Н. Обухова. — Челябинск : [б. и.], 2009.
7. Тихонова, А. Ю. Воспитание интереса к региональной культуре у детей дошкольного возраста (на материале художественных ремёсел) / А. Ю. Тихонова. — Ульяновск : [б. и.], 1999.

Ж. В. Рзаева
БарГУ, Барановичи

ДИНАМИКА ЭМПАТИИ У БУДУЩИХ ПЕДАГОГОВ УЧРЕЖДЕНИЙ ДОШКОЛЬНОГО ОБРАЗОВАНИЯ

Подготовка специалистов, чья профессия относится к типу «человек—человек», с развитой эмпатией в условиях гуманизации образования является в настоящее время одной из актуальных задач, предметом научных споров и размышлений зарубежных и отечественных учёных. Значение эмпатии в профессиональной

деятельности педагога неоднократно подчёркивали Г. С. Абрамова, А. Ф. Бондаренко, Т. П. Гаврилова, П. Я. Гозман, И. В. Дубровина, В. А. Лабунская, С. Д. Максименко. Это связано с тем, что работа педагога не будет эффективной без сформированности умения понимать внутренний мир другого человека и откликаться на его глубинные переживания, без способности проникнуться его трудностями и личностными проблемами. Актуальность дискуссий по данному вопросу заключается ещё и в том, что на современном этапе в обществе происходят различные преобразования, которые требуют нового типа взаимоотношений (в том числе и профессиональных) между людьми, построенных на гуманистической основе, где выдвигается подход к Человеку как к индивидуальности. Именно в студенческом возрасте, по мнению И. А. Зимней, происходит целенаправленное, систематическое овладение знаниями и профессиональными умениями. Этот возраст характеризуется профессиональной направленностью, сформированностью устойчивого отношения к будущей профессии и включает знание требований, предъявляемых к профессии, и условий профессиональной деятельности [2, с. 183]. В этот возрастной период интенсивно происходит формирование у молодых людей общей эмоциональной направленности, основ эмоциональной культуры. Эмоциональная культура — уровень развития эмоций, который предполагает эмоциональную отзывчивость и ответственность за свои переживания перед собой и окружающими. По мнению П. М. Якобсона, одной из основных черт эмоциональной культуры является способность к сопереживанию, т. е. эмпатии, чувствам других людей, а также «вхождение» в мир переживаний героев произведений искусства [4, с. 343].

На основании вышеизложенного мы предположили, что обучение в учреждении высшего образования способствует формированию и развитию эмпатии как профессионально значимого качества педагога у будущих работников учреждений дошкольного образования.

Для проверки выдвинутого нами предположения мы измерили уровень эмпатии при помощи методики «Опросник общих эмпатийных тенденций», которую используют для диагностики степени выраженности эмоциональной эмпатии. С позиции авторов данной методики А. Меграбяна и Н. Эпштейна, эмоциональная эмпатия представляет собой сопереживание человека другому лицу. Сопереживание — переживание тех же эмоциональных состояний, которые испытывает другой человек на основе идентификации с ним [3, с. 28—31]. В исследовании принимали участие студенты первого—пятого курсов (выборка составила 291 человек) факультета педагогики и психологии Барановичского государственного университета специальности «Дошкольное образование. Практическая психология». Согласно полученным данным было установлено, что у 32% испытуемых преобладает высокий уровень эмпатии, средний — у 51% и низкий — у 17%. Следовательно, большинство студентов нельзя отнести к числу особо чувствительных. В межличностных отношениях они склонны судить о других скорее по их поступкам, чем доверять своим личным впечатлениям. При этом им не чужды эмоциональные проявления, но в большинстве случаев они находятся под самоконтролем. В общении, эти студенты внимательны, стараются понять больше, чем сказано словами, но при излишнем влиянии чувств собеседника теряют терпение. Если не уверены, что их точка зрения будет принята, то предпочитают деликатно высказывать свое мнение. При чтении художественных произведений или просмотре фильмов чаще следят за действием, чем за переживаниями героев. У них возникают трудности в прогнозе развития отношений между людьми, поэтому поступки окружающих оказываются для них неожиданными. Им не свойственна раскованность чувств.

Студентам с преобладающим высоким уровнем эмпатии свойственна чувствительность к нуждам и проблемам окружающих, великодушие, склонность многое прощать. Они с неподдельным интересом относятся к людям. Эти студенты эмоционально отзывчивы, общительны, быстро устанавливают контакт с окружающими и находят общий язык. И дети тянутся к ним. Окружающие ценят в таких людях душевность, поскольку они стараются не допускать конфликтов, находят компромиссные решения и хорошо переносят критику в свой адрес. В оценке событий больше доверяют своим чувствам и интуиции, чем аналитическим выводам. Предпочитают работать с людьми, нежели в одиночку. Постоянно нуждаются в социальном одобрении своих действий.

Студенты, у которых преобладает низкий уровень эмпатии, часто испытывают затруднения в установлении контактов с людьми, неуютно чувствуют себя в большой компании. Эмоциональные проявления в поступках окружающих подчас кажутся будущим специалистам системы образования непонятными и лишёнными смысла. Они отдают предпочтение уединенным занятиям конкретным делом, а не работе с людьми. Вероятно, у этих студентов мало друзей. А если они и есть, то ценность составляют деловые качества и ясный ум человека, а не чуткость и отзывчивость. Бывают дни и моменты, когда представители данной группы студентов чувствуют свою отчуждённость, поскольку окружающие не слишком уделяют им внимание. Но это возможно исправить, если раскрыться и пристальнее всмотреться в поведение близких, принимая их проблемы как свои.

Дальнейший анализ полученных результатов показал, что во время обучения в университете фиксируется скачкообразный характер проявления данного феномена. Так, у студентов второго курса высокий уровень эмпатии повысился на 28%, третьего — на 12%, четвёртого — на 1%, пятого — на 9% по сравнению с первокурсниками, которые продемонстрировали самый низкий результат данного уровня из всей выборки испытуемых. Самые высокие показатели низкого уровня эмпатии зафиксированы у студентов второго и третьего курсов (рисунок 1), что противоречит данным многих исследований, поскольку исследования, проведённые среди работников средней школы и студентов, свидетельствуют, что в наименьшей степени эмпатийность свойственна студентам-выпускникам педагогических учреждений высшего образования, в большей — учителям-предметникам с опытом работы, в наибольшей степени — учителям, одновременно работающим школьными психологами [5, с. 76].

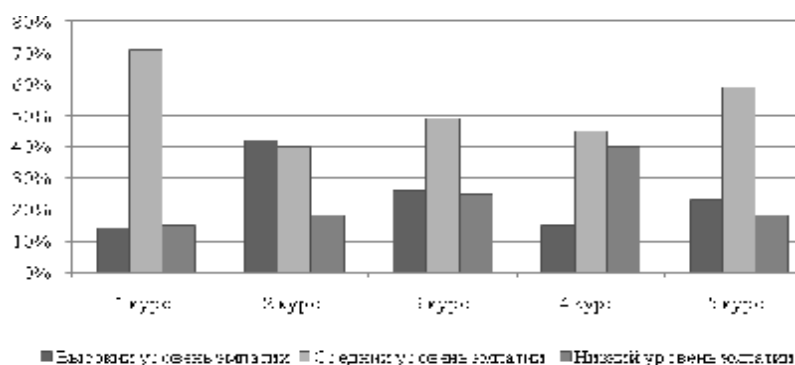


Рисунок 1 — Динамика эмпатии студентов специальности «Дошкольное образование. Практическая психология»

Подводя итог, можно констатировать, что наше предположение о динамике эмпатии у будущих работников учреждений дошкольного образования в процессе теоретической и практической профессиональной подготовки подтвердилось только частично. Для дальнейшей проверки выдвинутой нами гипотезы планируется провести повторное исследование с использованием комплекса методик, методов вторичной статистической обработки данных, а также проследить динамику эмпатии у студентов первого курса на протяжении всего времени обучения в учреждении высшего образования. А для достижения более высоких показателей развития данного феномена и повышения качества подготовки будущих специалистов системы образования преподавателям рекомендуется больше внимания уделять заданиям и упражнениям, проводить тренинги и практикумы способствующие развитию эмпатии, поскольку на современном этапе перед высшей школой стоит задача выработать единство подходов к теоретической и практической подготовке будущих специалистов с учётом профиля учреждения высшего образования [1, с. 5].

Список источников

1. Дьяченко, М. И. Психология высшей школы : учеб. пособие / М. И. Дьяченко, Л. Я. Кандыбович. — Минск : Тесей, 1993. — 352 с.
2. Зимняя, И. А. Педагогическая психология : учеб. пособие / И. А. Зимняя. — Ростов н/Д : Феникс, 1997. — 480 с.
3. Пономарёва, М. А. Эмпатия: теория, диагностика, развитие : моногр. / М. А. Пономарёва. — Минск : Бестпринт, 2006. — 76 с.
4. Психология человека от рождения до смерти / ред. кол.: А. А. Реан [и др.]. — СПб. : Прайм-Еврознак, 2001. — 656 с.
5. Сергеев, И. С. Основы педагогической деятельности / И. С. Сергеев. — СПб. : Питер, 2004. — 316 с.

Е. А. Сас
ХГПА, г. Хмельницкий, Украина

ВЛИЯНИЕ НЕПОЛНОЙ СЕМЬИ НА ВЫПОЛНЕНИЕ СОЦИАЛЬНЫХ РОЛЕЙ ДЕТЬМИ ДОШКОЛЬНОГО ВОЗРАСТА

Первичная и основная ячейка общества — семья, которая, по определению А. Г. Харчева, является конкретной исторической системой взаимоотношений между супругами, между родителями и детьми, связанными брачными и семейными отношениями, общностью быта и взаимной моральной ответственностью, её социальная необходимость обусловлена потребностью общества в физическом и духовном воспроизводстве населения [5, с. 75].

Современные экономические преобразования, демографические проблемы, кризис в политике, культуре — всё это отражается на жизнедеятельности современной семьи, при этом углубляя её дезорганизацию.

Семья как социальный институт находится в состоянии острого кризиса. Негативными факторами, которые влияют на выполнение основных семейных функций, на жизнедеятельность семьи, являются материально-экономическое обеспечение и жилищно-бытовые условия. Это, в свою очередь, создаёт определённый морально-психологический климат, который влияет на духовность семьи, воспитание детей, организацию свободного времени членов семьи.

Тепло, защищённость, психологический комфорт — вот что должен чувствовать ребёнок в семье. Родительская любовь, полученная в детстве, — это и моральная, духовная и душевная опора, которая даёт силы, помогает в трудные минуты жизни преодолевать негативные воздействия социальной среды и противостоять им, способствует внутренней личной свободе, развивает творческие способности, когнитивные и эмоциональные составляющие социального поведения ребёнка.