

Следует также выделить отдельно формирование терминальных ценностей, которые противопоставляются основным. К ним относятся ценности: конкретные жизненные, абстрактные, профессиональной самореализации, личной жизни, индивидуальные, межличностных отношений, активные, пассивные.

Для формирования указанных выше ценностей необходимо проведение бесед классными руководителями, проведение родительских собраний с освещением проблем, существующих в коллективах 7—8-х классов, проведение общешкольных мероприятий с привлечением специалистов извне для раскрытия проблемных сторон освещаемой тематики [2; 3].

Также немаловажным является формирование системы ценностных ориентаций подростков, которые должны быть реализованы на самых разных уровнях (на уровне государства, общественных и религиозных институтов, семьи и личности) и основываться на последовательности стадий социальной регуляции с учетом следующих рекомендаций: институционализации — установлении норм и эталонов поведения, определение системы ценностей и идеалов, к которым следует стремиться; профилактики — системе методов и процедур, направленных на предупреждение и устранение причин социальных отклонений; контроля — установление фактического состояния процесса (отношений, действий), оценка этого состояния, выводы, следующие из оценки; коррекции — исправлении социальных отклонений, аномалий [2; 3].

Соблюдение данных позиций связано с формированием ценностных рекомендаций в сфере их реализации. Из предложенных необходимо выделить рекомендации конкретным группам воздействия на подростков; к ним относятся классные руководители, администрация, родители.

Заключение. Особенность современной ситуации развития состоит в том, что формирование ценностных ориентации современного подростка происходит на фоне эмоциональной неуверенности значимых взрослых (родителей и учителей) в успешной реализации ими своих жизненных перспектив; в ситуации общей ценностно-нормативной неопределенности. Самоопределение подростков в различных сферах (образование, профессиональная деятельность, досуг и др.) характеризуется не только содержательным своеобразием ценностных ориентации, но и способами трансляции нормативных и ситуативных ценностных структур.

Список цитируемых источников

1. *Абрамова, Г. С.* Возрастная психология : учеб. для студентов вузов / Г. С. Абрамова. — М. : Просвещение, 2000. — 520 с.
2. *Видинеева, О. В.* Преодоление ограничивающих барьеров развития ценностной сферы личности / О. В. Видинеева // Сб. науч. ст. молодых ученых. — М. : МОРУ, 2003. — С. 29—33.
3. *Гаврилюк, В. В.* Динамика ценностных ориентаций в период социальной трансформации (поколенный подход) / В. В. Гаврилюк, Н. А. Трикоз // Соц. исслед. — 2002. — № 1. — С. 96—105.
4. *Коссов, Б. Б.* Личность: Теория, диагностика и развитие : учеб.-метод. пособие для вузов / Б. Б. Коссов. — М. : Академ. проект, 2000. — 240 с.
5. *Эльконин, Д. Б.* Введение в психологию развития / Д. Б. Эльконин. — М. : Тривола, 1994. — 327 с.

УДК 159.9

Ю. Н. Гупал

Учреждение образования «Барановичский государственный университет», Барановичи, Республика Беларусь

ВОЗРАСТНЫЕ ОСОБЕННОСТИ ЭМПАТИИ УЧИТЕЛЕЙ-ПРЕДМЕТНИКОВ

Введение. Особая роль в процессе познания педагогом личности учащихся и общения с ним принадлежит эмпатии. Способность к сопереживанию не только повышает адекватность восприятия «другого», но и ведет к установлению эффективных, положительных взаимоотношений с обучающимися.

Основная часть. Анализ исследований отечественных и зарубежных психологов показал неоднозначность и разрозненность подходов к определению понятия «эмпатия». К такому социально-психологическому явлению, как эмпатия, принято подходить как к ведущей социальной эмоции и в самом общем виде определять ее как способность индивида эмоционально отзываться на переживание других людей. Эмпатия предполагает субъективное восприятие другого человека, проникновение в его внутренний мир, понимание его переживаний, мыслей и чувств [1].

В своих исследованиях Т. П. Гаврилова определяет эмпатию как специфическую систему отражения партнеров по взаимодействию. Основу эмпатии составляет отзывчивость и интуиция, но при этом значительную роль играет разум, рациональное восприятие одушевленных объектов. В психологической литературе эмпатия трактуется, как способность входить в состояние другого, как сопереживание и сочувствие [2, с. 73].

По мнению В. Г. Крысько, эмпатия — это способность личности понимать переживания других людей, сопереживать им в процессе межличностных отношений. Эмпатия представляет собой важную составную часть коммуникативных способностей людей, стержень общения во многих ситуациях социальной работы. Социальная работа ориентируется на использование эмпатии и развитие ее в структуре личности. При этом используются врожденные инстинкты, формируемые в процессе жизнедеятельности людей [3, с. 136].

Специалисты отмечают возрастные особенности проявления апатии (П. П. Болонский, И. С. Кон, В. С. Мухина и др.). По мере взросления, обретения большего жизненного и духовного опыта мотивация поведения в пользу другого прогрессирует, эмоциональное сопереживание подвергается все большей интеллектуализации, субъективная эгоистическая позиция уступает место объективации и принятию точек зрения других людей.

Цель исследования — установить возрастные особенности эмпатии учителей-предметников. Наше исследование было проведено на базах государственных учреждений образования «Средняя школа № 7 г. Барановичи», «Средняя школа № 10 г. Барановичи», «Средняя школа № 12 г. Барановичи», «Средняя школа № 13 г. Барановичи». Выборку составили 150 учителей-предметников. В качестве диагностического инструментария мы использовали методики «Диагностика уровня эмпатических способностей» В. В. Бойко, «Диагностика уровня эмпатии» И. М. Юсупова и «Многофакторный тест эмпатии» М. Дэвиса. Обратимся к рассмотрению особенностей развития эмпатических способностей, выявленных с использованием методики В. В. Бойко у педагогов с разным стажем работы. Для учителей-предметников со стажем работы до 10 и 20 лет в большинстве случаев характерны средний и заниженный уровни развития эмпатических способностей (рисунок 1). У педагогов со стажем педагогической деятельности после 20 лет проявляется очень низкий уровень развития эмпатических способностей. Очень высокий уровень развития эмпатических способностей у педагогов с разным стажем работы выявлен не был.

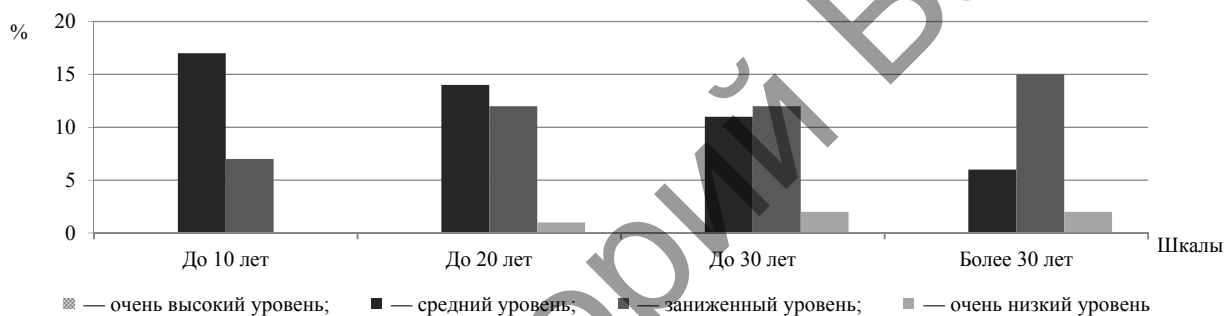


Рисунок 1 — Уровни развития эмпатических способностей у педагогов с разным стажем работы

Таким образом, с ростом педагогического стажа намечается тенденция снижения уровня эмпатических способностей. Это можно объяснить тем, что у педагогов, имеющих большой стаж работы в школе (20 лет и более) наступает период стагнации, характеризующийся снижением уровня развития интегральных характеристик личности учителя: педагогической направленности, эмоциональной гибкости. Статистически значимые различия между стажем работы и уровнем эмпатических способностей выявлены не были.

В результате исследования уровня эмпатии по методике И. М. Юсупова очень высокий и очень низкий уровни эмпатии у педагогов данной выборки нами не были выявлены. Высокий уровень развития эмпатии установлен у 11 % участников исследования. Для респондентов данной группы характерны высокая чувствительность к нуждам и проблемам окружающих, великодушность, склонность многое им прощать; они с неподдельным интересом относятся к людям, им нравится «читать» их лица и заглядывать в их будущее. Они отличаются эмоциональной отзывчивостью, общительностью, умением быстро устанавливать контакты и находить общий язык, к ним тянутся дети, окружающие ценят их за душевность, они стараются не допускать конфликтов и находить компромиссные решения, хорошо переносят критику в свой адрес. В оценке событий они больше доверяют своим чувствам и интуиции, чем аналитическим выводам; предпочитают работать с людьми, нежели в одиночку; постоянно нуждаются в социальном одобрении своих действий. Они стараются не допускать конфликты в классе и находить компромиссные решения.

Средним уровнем эмпатии обладают 78 % педагогов. Они стараются в классе держать свои чувства и эмоции под контролем. В общении с детьми внимательны, пытаются понять больше, чем сказано словами, но при этом теряют терпение при излишнем потоке чувств собеседника.

Низкий уровень эмпатии был выявлен у 10 % респондентов. Педагоги с низким уровнем эмпатии не способны взглянуть на ситуацию под другим углом, считают свою точку зрения единственно верной, им не комфортно общаться с детьми на отвлеченные темы.

Таким образом, по данным методики И. М. Юсупова у участников исследования проявляется преимущественно средний уровень эмпатии.

Установлены статистически значимые различия между стажем работы и уровнем эмпатии у учителей-предметников ($t = -2,4$; $p = 0,0000$); этот факт указывает на то, что с увеличением педагогического стажа у респондентов данной выборки снижается уровень проявления эмпатии. Возможно, это объясняется тем, что с возрастом слабеет адаптированность педагога к своему социальному окружению, что влечет за собой непонимание других людей, возникновение конфликтов, повышенную раздражительность. Причиной этого явления можно считать возникающее на общем фоне профессиональной стагнации у части педагогов с большим стажем работы снижение уровня рефлексивных процессов.

Данные, полученные в результате применения методики «Многофакторный тест эмпатии» М. Дэвиса, свидетельствуют о преобладании среднего уровня эмпатии у педагогов, принимавших участие в исследовании. Это говорит о том, что педагогов-предметников данной выборки нельзя назвать гиперчувствительными к переживаниям собеседника, однако черствость им тоже не присуща. Они с достаточной легкостью способны находить общий язык с незнакомыми людьми, при этом не проявляя раскованности чувств, что может мешать полноценному восприятию окружающих людей.

Выявлены статистически значимые различия по показателю эмпатии «децентрация» у педагогов-предметников с различным стажем педагогической деятельности ($t = 3,76$; $p = 0,0002$). Значит, можно предположить, что более высокий уровень способности к децентрации молодых специалистов обусловлен удовлетворенностью новым социальным статусом, необходимостью установления конструктивных межличностных отношений с представителями своего трудового коллектива (что невозможно на основе эгоцентрической позиции в отношениях).

Также установлены статистически значимые различия по показателю эмпатии «фантазия» ($t = 2,22$; $p = 0,026$). Молодые педагоги в большей степени обращаются к фантазии при познании другого человека, поскольку впервые встречаются с реальными условиями и субъектами профессиональной деятельности (обучающиеся, их родители, коллеги). Недостаток реального опыта педагогического взаимодействия стимулирует молодых специалистов к постижению мыслей и чувств героев художественных произведений с тем, чтобы экстраполировать их на обучающихся и лучше прогнозировать их реакции. Для опытных педагогов прогнозирование поведения обучающихся на основе фантазии выступает важным условием эффективности выбора социально-психологических воздействий.

Выявлены статистически значимые различия по показателю эмпатии «личный дистресс» у педагогов-предметников с различным стажем педагогической деятельности ($t = 3,74$; $p = 0,0002$); это указывает на тот факт, что опыт и активная профессиональная деятельность способствуют приобретению умения контролировать степень собственной эмоциональной вовлеченности в переживания обучающихся.

Заключение. Для учителей-предметников со стажем работы до 10 и до 20 лет в большинстве случаев характерны средний и заниженный уровни развития эмпатических способностей. У педагогов со стажем педагогической деятельности после 20 лет проявляется очень низкий уровень развития эмпатических способностей. Установлены статистически значимые различия между стажем работы и уровнем эмпатии у учителей-предметников — с увеличением педагогического стажа у респондентов данной выборки снижается проявление эмпатии. У учителей-предметников с различным стажем педагогической деятельности установлены статистически значимые различия по таким компонентам эмпатии, как «децентрация», «фантазия», «личный дистресс».

Список цитируемых источников

1. Бодалев, А. А. Восприятие и понимание человека человеком / А. А. Бодалев. — М. : МГУ, 1982. — 199 с.
2. Гаврилова, Т. П. Понятие эмпатии в зарубежной психологии / Т. П. Гаврилова // Вопр. психологии. — 1975. — № 2. — С. 145—147.
3. Крысько, В. Г. Социальная психология : курс лекций / В. Г. Крысько. — М. : Омега-Л, 2006. — 352 с.

УДК 37.013.42

А. А. Дащук, А. В. Скуловец

Учреждение образования «Барановичский государственный университет», Барановичи, Республика Беларусь

ГРУМИНГ В ИНТЕРНЕТЕ КАК УГРОЗА ДЕТСКОЙ БЕЗОПАСНОСТИ

Введение. Возможности Интернета неизменно связаны с угрозами; виртуальные собеседники могут оказаться не теми, за кого себя выдают; в таком случае жертвами рискуют стать дети. Возрастной порог активных интернет-пользователей с каждым годом снижается. Дети попадают в безграничное пространство виртуального мира, сталкиваются с незнакомцами, которые настойчиво напрашиваются в друзья в социаль-