

Заключение. Возможности социальных медиа расширяются: помимо манипулирования информацией, они переходят к прямому общественному проектированию, провоцированию действий со стороны пользователей. Один из эффектов активного потребления контента — распространение сведений без четкой атрибуции источника и их неоднородное качество. В то же время нейтрализация рисков национальной безопасности в социальных медиа требует постоянного внимания со стороны государственных органов.

Анализ развития современных СМК как основных источников информации для массовой аудитории и наиболее результативных инструментов коммуникации, позволяет сделать вывод о их трансформации из средств коммуникации в многофункциональные информационные системы.

Следовательно, обществом востребована открытость органов государственного управления, которую можно реализовать через активное использование современных СМК.

Список цитируемых источников

1. Концепция информационной безопасности Республики Беларусь [Электронный ресурс] : Постановление Совета Безопасности Рес. Беларусь, 18 марта 2019 г. № 1 // Официальный интернет-портал Президента Республики Беларусь. — Режим доступа: <https://www.president.gov.by>. — Дата доступа: 15.06.2022.

2. Телега из Кремля. Рассказ о том, как власти превратили Telegram в телевизор [Электронный ресурс]. — Режим доступа : <https://www.proekt.media/narrative/telegram-kanaly/>. — Дата доступа :25.04.2022.

3. Актуальные вопросы обеспечения информационной безопасности : пособие для педагогов учреждений образования, реализующих образоват. программы общ. сред. образования / В. А. Арчаков [и др.]. — Минск : Нац. ин-т образования, 2021. — 168 с.

УДК 004.9

Д. М. Хролович, А. В. Шах

Учреждение образования «Барановичский государственный университет», Барановичи, Республика Беларусь

РАЗРАБОТКА ПРОГРАММНОГО МОДУЛЯ НА 1С: ПРЕДПРИЯТИЕ 8.3 ДЛЯ СОТРУДНИКОВ HR-СЛУЖБЫ

Введение. В настоящее время на рынке программных продуктов предлагаются различные информационные системы, предназначенные для решения задач бухгалтерского, налогового, складского учета и торговой деятельности предприятия. Среди них выделяется 1С: Предприятие 8 — комплексная система автоматизации управления предприятием, в которой реализованы в полном объеме все необходимые функции, также данная система отличается высокой производительностью и мобильностью. Она постоянно дорабатывается и модернизируется, приобретая все больше дополнительного функционала и обладает всеми возможностями, необходимыми для ведения учета на любом предприятии [1].

При разработке платформы 1С: Предприятие ориентировались на получение целостной базовой платформы, которая будет использоваться для построения разнообразных прикладных решений. При этом данные прикладные решения могут создаваться не только специалистами фирмы «1С», но и множеством других разработчиков, которые являются экспертами в тех или иных отраслях производственной деятельности. Поэтому платформа изначально проектировалась как тиражируемый продукт. Этот продукт включает все необходимые технологии для эксплуатации бизнес-приложений и инструменты для их разработки и модификации.

Опыт разработки прикладных решений показывает, что значительная часть разработчиков не создает программы с нуля, а лишь дорабатывает типовые решения. Высокий уровень настраиваемости решений на специфические требования пользователя является одним из важных преимуществ столь четкого разграничения между платформой и прикладными решениями [2].

Основная часть. Цель проекта — разработать программный модуль на платформе 1С: Предприятие 8.3 для упрощения принятия решений сотрудниками HR-службы ЗАО «Патио» который позволит:

- регламентированный документооборот;
- анализировать потребности в кадрах;
- контролировать своевременное перемещение сотрудников;
- проводить анализ отчета о проведении инвентаризаций;
- анализировать начисление премий и штрафов;
- автоматизирует отслеживание изменений и завершение испытательного срока, соблюдение условий договоров;
- ввести анализ пройденного анкетирования.

Актуальность данного проекта обусловлена внедрением и развитием новых информационных технологий в производственном процессе, который позволяет существенно повысить скорость выполнения поста-

вленных целей и задачи при минимальных затратах времени. Внедрение программного модуля в организацию позволяет существенно повысить оперативность выполнения работ, дав тем самым возможность повышения качества услуг. Общая схема метаданных созданного модуля представлена на рисунке 1.

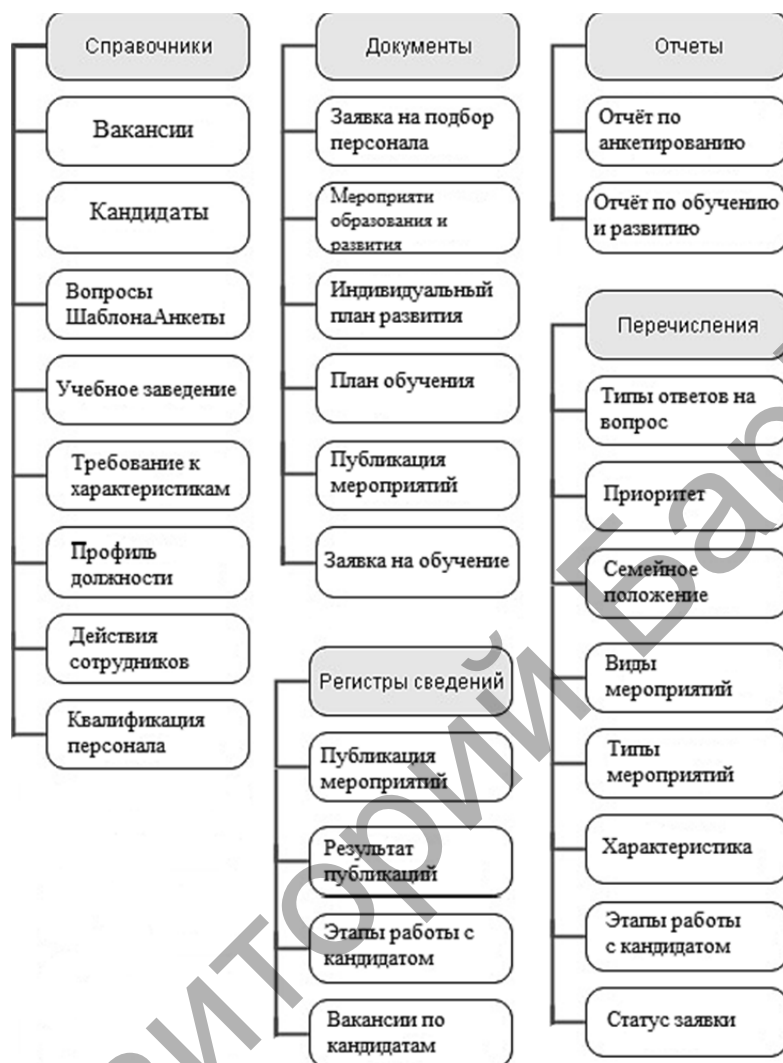


Рисунок 1 — Схема метаданных

При успешной авторизации происходит загрузка информационной базы. После загрузки информационной базы автоматически открывается форма программного модуля на ней размещены основные метаданные для работы HR-специалиста организации, форма программного модуля показана на рисунке 2.

В разделе «Подбор персонала» содержатся все самые важные объекты. Раздел «Подбор персонала» позволяет фиксировать требования к знаниям, навыкам, личным качествам и прочим характеристикам, которыми должен соответствовать кандидат или сотрудник, а также описывать обязанности, условия работы для должности и описывать функции, выполняемые сотрудником в рамках должностных обязанностей.

Информацию актуальной вакансии можно посмотреть, выполнив двойное нажатие мышью или нажав правой кнопкой мыши и в выпадающем списке меню нажать «Открыть», данные актуальной вакансии показаны на рисунке 3.

Рассмотреть заявки на подбор персонала можно в основной форме модуля, нажав на гиперссылку «Заявки на подбор персонала». При создании документа необходимо указать причину открытия вакансии. Также в документе есть возможность создать вакансию, на рисунке 3 показан документ «Заявка на подбор персонала».

Анкетирование сотрудников определяется как процесс опроса, в ходе которого выясняются мнения сотрудников, а также мотивация и эффективность сотрудников компании. Опрос сотрудников является неотъемлемой частью постоянной обратной связи с сотрудниками для получения обзора таких факторов как управленческое поведение начальства, мотивирующие элементы на рабочем месте и удовлетворенность.

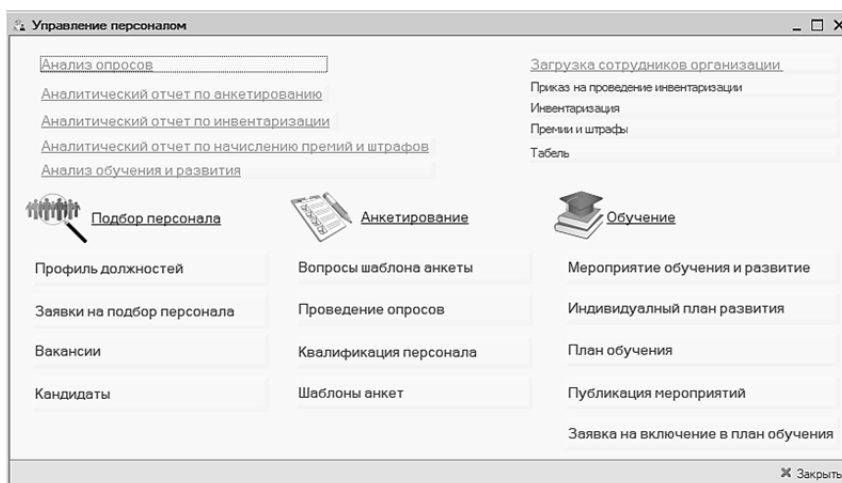


Рисунок 2 — Открытие программного модуля

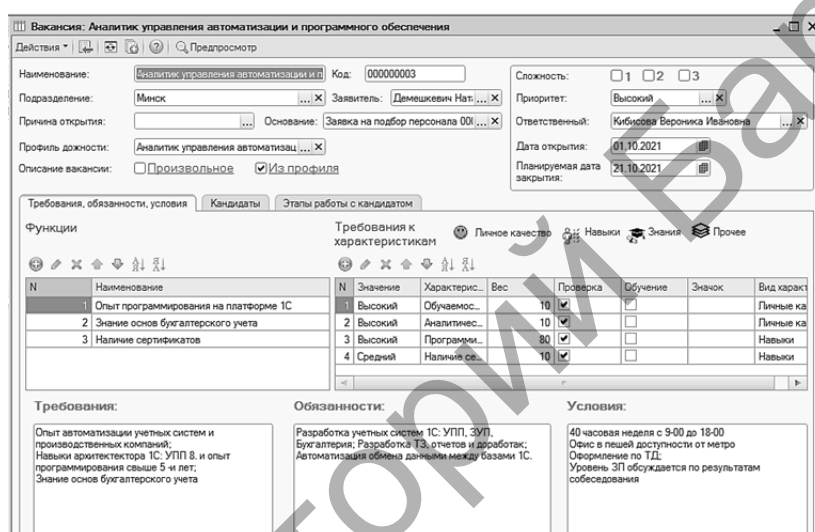


Рисунок 3 — Справочник «Вакансии»

Заключение. Программный модуль представляет собой продуманную информационную систему, которая служит для автоматизированных процессов работы с персоналом, сохранением в единой базе все учетные данные о работниках предприятия. После завершения этапа тестирования, результаты, которые были получены, подтверждают работоспособность созданной системы и ее полное соответствия всем предъявляемым требованиям.

Список цитируемых источников

1. *Бартеньев, О. В.* 1С: Предприятие. Программирование для всех / О. В. Бартеньев. — М.: Диалог-МИФИ, 2010. — 464 с.
2. *Радченко, М. Г.* 1С: Предприятие 8.2. Практическое пособие разработчика. Примеры и типовые приемы / М. Г. Радченко, Е. Ю. Хрусталева. — М., 2013. — 924 с.

УДК 004.8

Е. Г. Шапович

Учреждение образования «Барановичский государственный университет», Барановичи, Республика Беларусь

ПРЕОБРАЗОВАНИЯ РЕЧИ В ТЕКСТ

Введение. Речь является важнейшей частью общения между людьми. Хотя существуют различные средства для выражения наших мыслей и чувств, основным средством коммуникации считается речь. Распознавание речи — это процесс, позволяющий машине распознавать речь разных людей на основе определен-