

**Ж. В. Рзаева, Л. Д. Лобец**  
*БарГУ, Барановичи, Беларусь*

## **ОСОБЕННОСТИ ЭМПАТИИ У ПЕДАГОГОВ**

В данной статье определено место эмпатии в структуре профессиональных и личностных качеств работников системы образования. Представлены результаты исследования эмпатии у педагогов разных типов учреждений образования.

**Ключевые слова:** педагоги, качество, профессиональное качество, эмпатия, уровень эмпатии.

*Введение.* Для каждой профессии существуют относительно устойчивые ансамбли профессиональных характеристик и качеств личности. «Качество» в словаре русского языка определяется как «существенный признак, свойство, отличающее один предмет или одно лицо от другого» [1, с. 241]. Профессионально важные качества личности В. Д. Шадриков определил как индивидуальные качества субъекта деятельности, влияющие на эффективность деятельности и успешность ее освоения [2, с. 73]. Согласно квалификационным требованиям, профессионально важными качествами педагога являются наблюдательность, отзывчивость, внимательность, терпеливость, коммуникативные способности и т. д. [3; 4]. Однако, наряду с профессиональными, выделяют еще и личностные качества, которые (по мнению, многих исследователей) являются неотделимыми от профессиональных качеств педагога. Так, в конце XIX века П. Ф. Каптеревым было отмечено, что одним из важных факторов успешности педагогической деятельности являются «личностные качества» педагога, к которым он отнес целеустремленность, настойчивость, трудолюбие, скромность, наблюдательность, специально подчеркивая необходимость такого качества ума, как остроумие, а также ораторских способностей, артистичности натуры и готовности к эмпатии [5].

Дальнейший поиск определяющих профессиональных личностных качеств педагога позволил нам выделить следующие: эмоцио-

нальность (А. О. Прохоров, Т. Г. Сырицо, В. П. Трусов и др.), способность понимать воспитанников и руководить ими (Э. А. Гришин, Ф. Н. Гоноболин и др.), эмпатия (В. Н. Козлев, А. Э. Штейнмец), любовь к детям (Ш. А. Амонашвили, Н. И. Пospelов и др.), общительность (Н. В. Кузьмина, В. И. Гинецинский и др.), социальная зрелость личности (И. А. Зязюн, Н. П. Лебедик и др.) [5—7], и этот список можно продолжать.

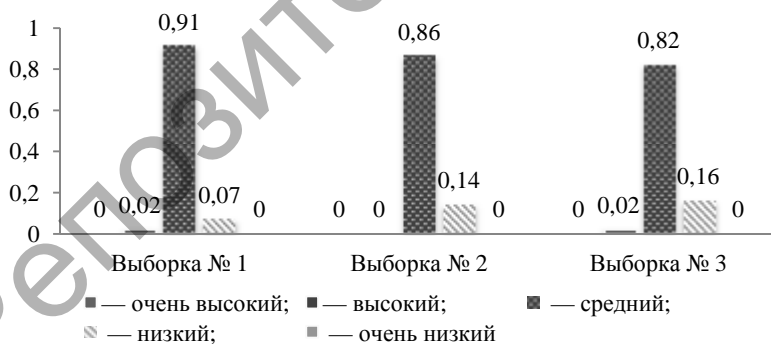
Таким образом, одним из профессионально необходимых качеств педагога является эмпатия. Значение эмпатии в профессиях «человек—человек», особенно в педагогической профессиональной деятельности, неоднократно подчеркивали С. Б. Борисенко, Е. А. Ичаловская, Г. Ф. Михальченко, В. Н. Козлев, А. Э. Штейнмец, С. А. Козлова, Т. А. Куликова и другие исследователи, поскольку эмпатия (от греч. *empathia* сопереживание) — это постижение эмоционального состояния, проникновение, «вчувствование» в переживание другого человека [6—8].

*Результаты и обсуждение.* Проведенное нами исследование среди педагогов разных типов учреждений образования позволило выявить особенности их эмпатии. Исследование осуществлялось на базе филиала кафедры психологии Барановичского государственного университета ГУДО «Ясли-сад № 27 г. Барановичи», ГУО «СШ № 13 г. Барановичи», ГУСО «Центр коррекционно-развивающего обучения и реабилитации г. Барановичи и Барановичского района», учреждений образования Барановичского района и ГУО «Рубельская средняя школа» Столинского района. Общая выборка исследования составила 140 педагогов в возрасте от 23 до 63 лет с разным педагогическим стажем (от 1 года до 46 лет), которые разделились на три выборки по следующим критериям: 1) педагоги, работающие в интегрированных классах; 2) педагоги, работающие в учреждениях специального образования; 3) педагоги общеобразовательных школ.

В качестве диагностического инструментария была использована методика «Экспресс-диагностики уровня эмпатии» И. М. Юсупова [9, с. 23¼ 28]. Принцип построения данной методики основан на том, что сопереживание и сочувствие могут возникать и проявляться со значительной силой не только в отношении людей и животных, которые существуют реально, но и изображенных в произведениях литературы, кино, театра, живописи, скульптуры

[9; 10]. Поэтому автор данной методики рассматривает эмпатию как эмоциональный отклик человека на сопереживания других людей, проявляющийся в сопереживании и сочувствии [10, с. 131]. Методика содержит шесть диагностических шкал эмпатии, выражающих отношение к родителям, животным, старикам, детям, героям художественных произведений, знакомым и незнакомым людям. На основе полученных данных определяется уровень эмпатии по отношению к указанным объектам и общий уровень эмпатии.

В результате проведенного исследования с помощью методики «Экспресс-диагностики уровня эмпатии» И. М. Юсупова нами было зафиксировано преобладание среднего уровня эмпатии по всей выборке испытуемых педагогов. Это является свидетельством, что работников учреждений образования нельзя отнести к числу особо чувствительных. Таким педагогам не чужды эмоциональные проявления, они внимательны в общении, стараются понять больше, чем им сказано словами, предпочитают деликатно не высказывать свою точку зрения, не будучи уверенными, что она будет принята. Очень высокий и очень низкий уровень эмпатии у педагогов нами не был отмечен. А высокий уровень эмпатии продемонстрировали только педагоги, работающие в интегрированных классах и обычных общеобразовательных классах (рисунок 1).



*Примечание.* «Выборка 1» — педагоги, работающие в интегрированных классах; «Выборка 2» — педагоги, работающие в учреждениях специального образования; «Выборка 3» — педагоги общеобразовательных школ.

Рисунок 1 — Уровень эмпатии педагогов по всей выборке испытуемых по методике И. М. Юсупова

Т а б л и ц а 1 ¼ Уровень эмпатии у педагогов по шкалам методики И. М. Юсупова у педагогов

Шкалы методики	Уровень эмпатии, %														
	Очень низкий			Низкий			Средний			Высокий			Очень высокий		
	В1	В2	В3	В1	В2	В3	В1	В2	В3	В1	В2	В3	В1	В2	В3
Эмпатия с родителями	0	0	0	0	19	5	76	81	84	19	0	7	5	0	4
Эмпатия с животными	0	0	0	17	29	23	81	71	77	0	0	0	2	0	0
Эмпатия со стариками	0	0	0	10	0	18	81	100	73	7	0	9	2	0	0
Эмпатия с детьми	2	0	0	5	14	9	93	86	91	0	0	0	0	0	0
Эмпатия с героями художественных произведений	4	0	0	7	10	20	91	86	80	0	0	0	2	0	0
Эмпатия с незнакомыми и малознакомыми людьми	0	0	2	17	0	16	81	100	78	2	0	4	0	0	0

*Примечание.* В таблицах 1 и 2 «В 1» — педагоги, работающие в интегрированных классах; «В 2» — педагоги, работающие в учреждениях специального образования; «В 3» — педагоги общеобразовательных школ.

Т а б л и ц а 2 — Средние баллы эмпатии педагогов по методике И. М. Юсупова

Шкалы методики	Средний балл			Стандартное отклонение		
	В1	В2	В3	В1	В2	В3
Эмпатия с родителями	10,26	9,95	9,88	2,55	2,28	3,05
Эмпатия с животными	6,71	6,71	6,80	2,43	2,44	2,76
Эмпатия со стариками	8,40	8,29	7,91	2,85	2,42	3,25
Эмпатия с детьми	7,17	6,76	7,61	2,24	1,74	2,43
Эмпатия с героями художественных произведений	7,64	6,90	7,18	2,40	2,25	2,76
Эмпатия с незнакомыми или малознакомыми людьми	7,10	7,90	7,18	2,62	2,18	2,93
Общий показатель	47,29	46,52	46,55	7,71	7,76	11,22

Анализируемая нами методика И. М. Юсупова позволяет определить не только общий уровень эмпатии, но и особенности сопереживания по отношению к родителям, животным, старикам, детям, героям художественных произведений, знакомым и незнакомым людям. Наиболее высокие показатели по всем шкалам методики, кроме шкалы «эмпатия с героями художественных произведений» продемонстрировали педагоги, которые работают в интегрированных классах (таблица 1).

При детальном анализе отдельных шкал нами было выявлено, что у всех испытуемых наиболее развитой является эмпатия с родителями и эмпатия со стариками. Это означает, что большинство педагогов уже сами стали родителями, поэтому у них более развита эмпатия к собственным родителям, а также в своей профессиональной деятельности педагоги часто взаимодействуют с родителями детей, предоставляют им нужную поддержку, дают советы по воспитанию детей, что, на наш взгляд, и способствует развитой эмпатии с родителями. Что касается эмпатии со стариками, то педагоги могут идентифицировать себя с представителями старших поколений и, в сочетании с достаточно развитой эмпатией, легко находить общий язык с пожилыми людьми, сочувствовать им (таблица 2).

*Выводы.* По всей выборке испытуемых педагогов преобладающим уровнем эмпатии является средний. Однако педагоги интегрированных классов в большей степени умеют проявлять сочувствие и сопереживание по отношению к другим людям, в том числе и обучающимся.

This article defines the place of empathy in the structure of professional and personal qualities of employees in the education system. The results of the study of empathy in teachers of different types of educational institutions are presented.

**Key word:** teachers, quality, professional quality, empathy, level of empathy.

#### Список цитируемых источников

1. *Прокопьев, И. И.* Педагогика. Основы общей педагогики. Дидактика : учеб. пособие / И. И. Прокопьев, Н. В. Михалкович. — Минск : ТетраСистемс, 2002. — 544 с.
2. *Полещук, Ю. А.* Профессиональная направленность личности: теория и практика : пособие / Ю. А. Полещук. — Минск : БГПУ, 2006. — 92 с.
3. Справочник профессий [Электронный ресурс]. — Режим доступа: <http://www.rabotka.ru/infoworker/0132.php>. — Дата доступа: 02.01.2009.
4. *Тутубалина, Н. В.* Твоя будущая профессия : сб. тестов по проф. ориентации / Н. В. Тутубалина. — Ростов н/Д : Феникс, 2005. — 288 с.

5. *Зимняя, И. А.* Педагогическая психология : учеб. пособие / И. А. Зимняя. — Ростов н/Д : Феникс, 1997. — 480 с.

6. *Дыгун, М. А.* Конспект лекций по психологии для дошкольного отделения : в 3 ч. / М. А. Дыгун, Л. Л. Михайлова, Е. А. Магонова. — Минск : Жаскон, 2006. — Ч. 2. — 208 с.

7. *Рзаева, Ж. В.* Особенности эмпатии у работников учреждений образования / Ж. В. Рзаева, Л. С. Лобец // Проблемы формирования инклюзивной компетентности специалистов педагогических специальностей : материалы II Междунар. науч.-практ. конф., г. Барановичи, 27 апр. 2017 г. / Баранович. гос. ун-т; редкол.: Е. А. Клещёва (гл. ред.) [и др.]. — Барановичи : РИО БарГУ, 2017. — С. 76—78.

8. *Рзаева, Ж. В.* Практика как часть учебного процесса вуза, направленная на формирование эмпатии / Ж. В. Рзаева // Психология и современное общество: взаимодействие как путь взаиморазвития : материалы IV Междунар. науч.-практ. конф., 10—11 апр. 2009 г., Санкт-Петербург : в 2 ч. / С.-Петерб. ин-т управления и права ; редкол. В. Н. Дежкин [и др.]. — СПб. : СПбИУиП, 2009. — Ч. 2. — С. 287—289.

9. *Пономарева, М. А.* Эмпатия: теория, диагностика, развитие : монография / М. А. Пономарева. — Минск : Бестпринт, 2006. — 76 с.

10. *Пономарева, М. А.* Психологическая диагностика личности: теория и практика / М. А. Пономарева. — Минск : Изд-во Гревцова, 2008. — 240 с.

Материал поступил в редакцию 22.04.2017 г.

УДК 378.172

**Т. Е. Старовойтова, Т. В. Мискевич**  
*МГУ им. А. А. Кулешова, г. Могилев*

## **КОМПЛЕКСНАЯ МЕТОДИКА ИНДИВИДУАЛИЗАЦИИ ФИЗИЧЕСКИХ НАГРУЗОК В СПЕЦИАЛЬНОЙ МЕДИЦИНСКОЙ ГРУППЕ**

Представлены результаты научных исследований по совершенствованию методов физического воспитания студентов специальной медицинской группы. Работа основана на комплексной методике индивидуализации физических нагрузок, включая реализацию индивидуальных карт мониторинга за выполнением требований по физкультуре в специальной медицинской группе, комплексов физических упражнений по заболеваниям, дневника самоконтроля.

**Ключевые слова:** физическая культура, индивидуализация физических нагрузок, специальная медицинская группа, физическое развитие.

*Введение.* Сохранение и укрепление здоровья населения Республики Беларусь, увеличение продолжительности активной и творческой