

3. Григорович, Н. П. Повышение качества практической подготовки будущих учителей — требование времени / Н. П. Григорович // Весн. адукацыі. — 2014. — № 11. — С. 24—32.

4. Богатырёва, А. Э. Научно-исследовательская деятельность — приоритетное направление подготовки современного специалиста в условиях многопрофильной интеграции / А. Э. Богатырёва // Современ. образование Витебщины. — 2014. — № 4 (6). — С. 25—31.

УДК 159.922

Н. Д. Джига, Т. В. Комаровская
*Учреждение образования «Барановичский
государственный университет», Барановичи*

ФОРМИРОВАНИЕ НАПРАВЛЕННОСТИ ШКОЛЬНИКОВ НА ВЫБОР ПЕДАГОГИЧЕСКИХ ПРОФЕССИЙ

Введение. Актуальность темы исследования определена возрастающим количеством подростков и юношей, которые не определились в выборе профессии. Благополучие профессионального самоопределения обуславливается психологической готовностью подростка и юноши к предпочтению специальности. Эта готовность связана с формированием профессиональной направленности, ее адекватной самооценкой, достаточной информированностью и устойчивыми профессиональными намерениями, т. е. школьник должен быть уверен в собственных суждениях, заинтересованностях, предрасположенностях, желаниях, а также в когнитивных возможностях и индивидуальных отличительных чертах. Помимо того, в этом возрасте юноши и девушки должны быть знакомы со специальностями и предъявляемыми требованиями, обладать способностью сопоставить данные условия с собственными индивидуальными отличительными чертами. Профессиональному самоопределению, как правило, предшествуют определенные события, например: окончание учреждения образования

© Джига Н. Д., Комаровская Т. В., 2019

(школа, университет, колледж и др.), увольнение с работы, повышение квалификации, смена места жительства и т. д. Профессиональная направленность является одним из ключевых качеств для формирования личности. Направленность — это сложное психологическое свойство, представляющее устойчивую систему внутренних осознанных побуждений человека (влечения, потребности, мотивы, интересы, склонности, мировоззрение, ценностные ориентации, перспективы, идеалы, эталоны), его далеких и ближайших актуально жизненно важных целей, установок и стремлений, проявляющихся в интенсивной деятельности по их достижению [1, с. 45]. Это глубоко мотивированное и в большей или меньшей мере осознанное стремление к созидательной педагогической деятельности. Здесь имеет место и понимание того, что только так достигается удовлетворение, без которого сама жизнь теряет смысл и становится невозможной. Именно в этом случае и складываются профессионалы с педагогической направленностью, оставившие глубокий след в педагогической сфере общества, в которой себя проявили. Они находят пути для преодоления неизбежно встающих перед ними трудностей и препятствий ради развития созидания, как преобразовательной деятельности в становлении личности, индивидуальности и субъекта деятельности будущего педагога.

По мнению А. А. Деркача, профессиональная направленность — это интегральная оценка мотивации профессиональной деятельности, обусловленная всеми побуждениями в мотивационной сфере и в особой мере выражающаяся в заинтересованностях, взаимоотношениях, направленных действиях. Основывается на широком круге потребностей, интересов, идеалов и установок человека. Профессиональная направленность характеризует единство интересов и особенностей личности в системе профессионального самоопределения, что является самым важным в юношеском возрасте [2, с. 210].

Профессиональная направленность оказывает определенное воздействие на разрешение противоречий между социальными требованиями и индивидуальными потребностями и служит движущей силой развития созидательной деятельности субъектов образования. От нее зависит общее направление жизни, творческой

деятельности человека, формирование познавательных процессов, соответствующее возрасту и будущей педагогической профессии.

Следующим ключевым определением является понятие профессионального становления личности будущего педагога, преподавателя — процесс прогрессивного изменения личности под воздействием социальных сетей, профессиональной деятельности и своей активности, направленной на самосовершенствование и самоосуществление. Детерминацию профессионального развития можно представить следующим образом: во время профессионального становления личности могут возникать противоречия двух видов: между личностью и внешней средой, и также внутриличностные, в связи с чем необходима своевременная профессиональная ориентация в данном возрасте школьника. В связи с этим мы считаем, что необходимо начинать развитие и формирование направленности и профессионального интереса в 8—9-х классах, а подводить итоги и делать выводы о выборе педагогических профессий — в 10—11-х классах [3, с. 205]. Профессиональный интерес является значимым механизмом профессиональной направленности, он выражается в позитивном отношении школьника к профессии. Профессиональный интерес формируется путем приобретения устойчивых качеств, это процесс, который включает в себя возникновение профессионального интереса, его становление и закрепление. В дальнейшем профессиональный интерес переходит в профессиональные намерения, а в последствии в профессиональную определенность. Профессиональный интерес строится на познавательном интересе, поэтому необходимо в программу обучения в общеобразовательных школах в целях профориентации школьников включать дисциплины, способствующие расширению знаний учащихся о мире и разнообразии профессий, а также их требований к педагогическим профессиям. Профессиональный интерес развивается по следующим этапам:

- ознакомление с содержанием педагогической профессии;
- формирование умения соотносить свои интересы, склонности и способности с требованиями педагогической профессии;
- достижения соответствия профессиональных и познавательных интересов;

– развитие потребности в реализации интересов в педагогической деятельности;

– возникновение профессиональной удовлетворенности педагогической деятельностью.

Готовность к профессиональному самоопределению развивается на основе формирования профессионального педагогического интереса. Созидание как становление профессионала-педагога возможно лишь в результате единства развития как профессионализма, так и личностного развития. Изучение школьника в течение подросткового и юношеского возраста с 8—9 и 10—11-х классов, его жизненного пути показывает, исходя из наших многолетних исследований, что образование, профориентация, профессиональное самоопределение и проявление в нём качеств активного субъекта деятельности на выбор педагогических профессий длятся до тех пор, пока эта деятельность продолжается. Таким образом, все вышесказанное и обусловило актуальность выбора темы нашего исследования [3, с. 245].

Методологическую основу наших исследований составляют методы исследования:

– теоретические: теоретический анализ (анализ и обобщение литературных источников);

– эмпирические: тесты, опросники по направленности школьников на выбор педагогических профессий, профессиональных интересов и их самоопределения;

– подготовка алгоритма формирования профессиональной направленности субъектов образования на будущую педагогическую деятельность;

– математико-статистические: корреляционный анализ по методу Спирмена в системе SPSS Statistics v 6.0;

– интерпретационно-описательные.

Нами был использован опросник для измерения мотивации достижения А. Мехрабиана. В основе теста лежит выделение поведенческих коррелятов мотива стремления к достижению успеха и мотива избегания неудачи. Тест имеет две формы: А (для мужчин) и Б (для женщин) [3, с. 380]; тест Дж. Голланда (Дж. Холланда) на определение профессионального типа личности (модификация Г. В. Резапкиной) [4, с. 224]. Методика предназ-

начена для определения типа профессиональной направленности личности. Изучая индивидуальные особенности людей, психолог Дж. Голланд (Дж. Холланд) разработал методику для определения типа профессиональной направленности личности (социального характерологического типа), выделив шесть ее типов; тест «Направленность на себя, на дело, на общение» [3]; изучение компонентов направленности и подбор диагностики; многофакторный личностный опросник Р. Б. Кэттела.

Сферой наших будущих интересов является проведение исследования по формированию направленности школьников на выбор педагогических профессий с учащимися 8—9 и 10—11 классов; разработка профориентационного материала и снова проведение исследования; подготовка методических рекомендаций по формированию направленности школьников на выбор педагогических профессий.

Исходя из анализа литературных источников, формирование направленности *школьников на выбор педагогических профессий* вызывает появление новых мотивационных образований в виде потребности разрешения противоречий социальных требований и индивидуальных потребностей, ценностей к участию в научной и научно-исследовательской работе школьника. Таким образом, направленность — это личностно-профессионально важное свойство личности. Направленность оказывает определенное воздействие на разрешение противоречий между социальными требованиями и индивидуальными потребностями, служит движущей силой развития школьника и является основным в характеристике его личности, а также важнейшим качеством будущего преподавателя в управлении—соуправлении—самоуправлении процессом обучения. От нее зависит общее направление жизни, творческой деятельности школьника, развитие сенсорных, перцептивных, аттенционных, психомоторных, мнемических, имажетивных, мыслительных и волевых качеств, они влияют на успешность педагогической созидательной деятельности будущего специалиста [3]. Чтобы сформировать устойчивую профессиональную направленность на выбор педагогических профессий, необходимо следовать нижеприведенному алгоритму, исходя из наших исследований (рисунок 1).



Рисунок 1 — Алгоритм формирования профессиональной направленности субъекта образования на будущую педагогическую деятельность

В подавляющем большинстве случаев профессиональная направленность — это не одномоментное психическое образование. Она иногда сохраняется на протяжении всей жизни индивида, хотя и несколько варьируя из-за изменившихся условий жизни или из-за того, чтобы работа мысли углубила ее содержание и перестроила некоторые ее аспекты. Смысл самой направленности в общем неизменен. Таким же остается и основной признак: ее нельзя рассматривать вне и помимо других психических функций и свойств, но она не сводима к ним. Направленность интегрирует и видоизменяет их так, чтобы они вошли в то целое, которое она представляет [3]. В настоящее время еще не создано такой диагностической методики, с помощью которой можно было бы выявлять степень устойчивости направленности, судить о ее многокомпонентном составе. Такую информацию можно получить от того, кто сохранил ее в своем опыте, в своих переживаниях. Направленность в целостной функциональной структуре личности, занимая ведущее место, является интегральным ее выражением. Личность школьника необходимо ориентировать на такие ценности, как лучшее освоение будущей профессии, профессиональное мастерство, овладение личностно-профессиональными, коммуникативными, организаторскими, интеллектуальными, духовными свойствами (доброжелательное отношение к людям и вера в них, воля, честь, мораль, ум, проницательность, ответственность, эмпатия, добродетельность, совесть, самопонимание, самосознание; способность понять, оценить и изобразить других в своем творчестве, созидании), обучая их управлению—соуправлению—самоуправлению созидательной и самосозидательной деятельностью, подтвержденных факторным анализом [3].

В целях выяснения профессиональной направленности на педагогические профессии нами проведено изучение экспертами личностных свойств будущих педагогов Гродненского государственного университета среди студентов II—IV курсов (выборка составила 289 студентов факультета начальных классов). Как было выявлено, мотивы выбора профессии педагога соответствовали только у 50 % студентов, остальных интересовала больше содержательная сторона предметов, нежели процесс педагогической созидательной деятельности.

Был выделен односторонний характер развития представлений о выбранной педагогической профессии. Характер устойчивости педагогической направленности на различных этапах профессионального обучения в высшей школе неодинаков. Так, для большинства второкурсников уровень устойчивости педагогической направленности выше, чем среди студентов IV курса. Причина этого факта в значительной степени объясняется расхождениями в представлениях о педагогических профессиях в момент ее выбора и в процессе освоения (рисунок 2).

Наибольшее число студентов, которым педагогическая профессия не нравится или безразлична, — на IV курсе (27,6 %). Среди студентов, разочаровавшихся в профессии педагога, на II курсе — 18,7 %, на III курсе — 21,6 %. Исследования показали, что некоторая часть студентов выпускного V курса — 12,5 %, 9,9 % молодых педагогов оказались психологически не готовыми к деятельности в избранной профессии, она им не нравится [3].

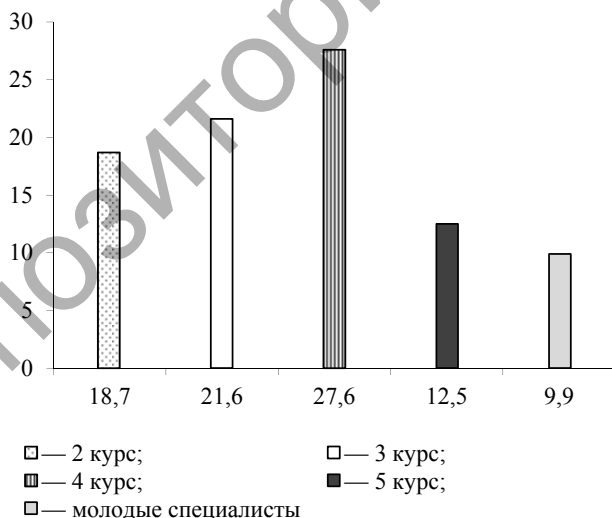


Рисунок 2 — Педагогическая профессия не нравится или безразлична

Приведенные данные показывают, что за годы обучения в знании, планах и поведении студентов происходят изменения. Исследованиями установлено, что если при поступлении в педагогические университеты у юноши и девушки возник устойчивый интерес к избранной педагогической профессии, а сам он психологически не подготовлен к овладению ею, то в процессе профессионального обучения происходит активный процесс формирования устойчивой педагогической направленности личности в сторону обобщенности. Если же интерес к профессии педагога оказался ситуативным, неустойчивым, а сам студент не убежден в правильности своего выбора и психологически не готов к овладению, в процессе профессионального обучения возникает перестройка мотива (сдвиг) в отрицательную область по отношению к данной профессии [3]. Значительное число студентов БГПУ (59,5 %) (выборка составила 360 студентов математического факультета II—V курсов) еще в школьные годы испытывали интерес к профессии педагога и выразили намерение поступать в учреждения высшего образования педагогического профиля. Остальные 40,5 % были не уверены в правильности выбора педагогической профессии, что подтверждает, что их социальные потребности не совпадают с индивидуальными. В процессе профессионального обучения, встретившись с трудностями адаптации в условиях учреждения высшего образования, из этой части студентов некоторые разочаровались в своем выборе и всячески старались не пойти работать в школу. Психологический анализ процесса формирования педагогической направленности показывает, что он опирается на те же психические функции и свойства, которые сложились у него в предшествующий период жизни.

Заключение. В связи с вышеизложенным мы предлагаем начинать формирование направленности на выбор педагогических профессий с 8—9 и 10—11-х классов в связи с тем, что устойчивая направленность на выбор педагогических профессий формируется со школьной скамьи. Главную роль в формировании направленности, по нашему мнению, играют мотивы, побуждающие к педагогической деятельности, чтобы реализовать свои генетические особенности. Нельзя оставить без рассмотрения группу школьников, которым свойственна неосознанная мотивация на конкретную деятельность. Эта преддеятельностная мотивация создает

обобщенную направленность, ее мотивы даже не осознаны, но они определяют поведение школьника, и его поступки оказываются неожиданными для него самого. Существенно, что возникающая в непредвиденных обстоятельствах будущая профессиональная педагогическая деятельность непременно согласована с обобщенной мотивацией и сопровождается внутренней перестройкой потребностей, влечений, норм поведения, сознательным усвоением требований, предъявляемых к современным специалистам, особенностями работы будущего преподавателя. Благодаря развитию педагогической направленности школьников перестраиваются их личностные характеристики: усердие, настойчивость, добросовестность, увлеченность будущей педагогической профессией. Особое значение необходимо придавать мотивации как субъективному фактору выбора педагогической профессии, на основе которой строится вся современная практика мотивирующей организации созидательной деятельности еще в школьные годы, как необходимость развития самореализации природных потенциалов в создаваемых духовных продуктах. Результаты психолого-педагогической практики, организованное педагогическое обучение в системе управления—соуправления—самоуправления подтвердили, что психолого-педагогическим основанием созидания продуктивного субъекта образования является деятельностная направленность личности школьника, сопряженная с актуализацией природных и творческих ресурсов, духовного самосознания субъекта образования, что обеспечивает самоорганизацию, самообразование и рефлексивную саморегуляцию образовательной деятельности средствами управления—соуправления—самоуправления [3], средствами профориентационной работы со школьниками 8—9-х и 10—11-х классов.

Направленность возникает вследствие того, что подростки и юноши по своей генетической природе обладают какой-то резко выраженной экспрессивной особенностью; порой по воле случайных обстоятельств они реализуют эту свою особенность, что дает им удовлетворение. Созидательная педагогическая деятельность, принесящая им удовлетворение, становится желанной, происходит формирование педагогических способностей. Настойчивое стремление реализовать себя в такой созидательной деятельности становится их постоянной направленностью на выбор педаго-

гических профессий. Отсутствие этой созидательной педагогической деятельности порождает беспокойство, оно их уже не покидает. Такое отношение к созидательной педагогической деятельности часто наблюдается в среде художественно-творческой личности, ученых, изобретателей, исследователей, прогрессивных педагогов.

Таким образом, направленность формируется на выбор педагогических профессий в условиях ближайшего окончания школы, необходимости решить проблему своего будущего. От мечтаний подростка и юноши, связанных с будущим, она отличается тем, что основывается на более устойчивых интересах и стремлениях, предполагает учет своих возможностей и внешних обстоятельств, опирается на формирующееся миропонимание и связана с необходимостью определенной педагогической профессии. На этот возрастной период приходится третья стадия профессионального самоопределения — стадия реалистического выбора [5, с. 213].

Нами выделены четыре группы школьников с различным уровнем сформированности направленности на выбор педагогических профессий.

1. Школьники с высоким уровнем сформированности направленности выделяются достаточно высокой успеваемостью. Они проявляют активный интерес к избранной специальности, переходящий в склонность; для них характерно проявление инициативы и самостоятельности, целеустремленности и творческого начала. Как правило, у данной категории школьников существует свой «идеал», т. е. тот образец, по которому у них формируется стереотип о профессии или достижении целей. Развитие школьников на данном уровне происходит более независимо и самостоятельно средствами самовоспитания.

2. Для школьников со средним уровнем сформированности педагогической направленности характерна достаточно высокая успеваемость, но стабильный и устойчивый характер она имеет лишь по нескольким дисциплинам. У этой группы школьников возможно проявление пренебрежительного отношения к дисциплинам, не входящим в профессиональную подготовку. Характер у них скорее деловой и целенаправленный; они мотивированы к стремлению глубоко освоить профессию педагога и с помощью ее добиться материального благополучия. В процессе учебно-

производственной деятельности они проявляют инициативу и самостоятельность.

3. Школьники с преобладанием низкого уровня педагогической направленности. Они имеют определенные установки на профессию педагога или любимый предмет, но мало проявляют самостоятельность и активность в учебно-производственном процессе. Они в основном успевают по всем предметам.

4. Школьники, у которых отсутствует профессиональная направленность или находится в стадии начального формирования.

По нашему мнению, направленность — личностно-профессионально весомое свойство личности, считается основным в характеристике личности педагога, а также важным качеством педагога в управлении—соуправлении—самоуправлении процессом обучения. От нее зависит общее направление жизни, творческой деятельности человека, становление познавательных процессов. В зависимости от уровня развития педагога и школьника они воздействуют на успешность профессиональной созидательной деятельности будущего педагога [6, с. 57]. У большинства старшеклассников уже отчетливо выражены интересы, они четко видят то, чем они будут заниматься всю жизнь. Не менее разнообразна их мотивация: некоторыми движет потребность достижения и самопроверки; другими — желание приносить пользу обществу; некоторыми движет чувство зависимости и потребность в одобрении окружающих; другими — желание уйти от напряжения и конфликтных ситуаций.

Юношеский возраст усложнен тем, что в этот период возникают задачи, связанные с профессиональной направленностью, и мы должны им в этом помочь, а главное отобрать школьников, которые придут нам на смену. Таким образом, важнейшим моментом развития личности в юношеском возрасте является выстраивание жизненных планов. В юности чувство непрерывности своего «Я», преемственности во времени подвергается испытанию. Восприятие собственного психологического времени становится весьма напряженным. А то, как оно воспринимается, — важный фактор, определяющий внутреннюю картину созидания как преобразовательную деятельность в становлении личности, индивидуальности и субъекта деятельности будущего педагога творца и созидателя.

Таким образом, подростковый период и период ранней юности являются наиболее благоприятными для формирования направленности на выбор педагогических профессий, так как эти периоды характеризуются осознанием индивидом себя в качестве члена общества и становлением его в новой, общественно значимой позиции. Важнейшим моментом развития личности в юношеском возрасте является выстраивание жизненной перспективы. В юности чувство непрерывности своего «Я», преемственности во времени подвергается испытанию. Восприятие собственного психологического времени становится весьма напряженным. А то, как оно воспринимается, — важный фактор, определяющий внутреннюю картину становления личности и субъекта деятельности будущего педагога.

Список цитируемых источников

1. *Джигя, Н. Д.* Формирование направленности личности студента : монография / Н. Д. Джигя. — Минск : МИТСО, 2011. — 210 с.
2. *Деркач, А. А.* Акмеология: личностное и профессиональное развитие человека : в 5 кн. / А. А. Деркач. — М., 2001.
3. *Джигя, Н. Д.* Акме-психология созидания продуктивного субъекта образования : монография / Н. Д. Джигя. — Гродно : ГрГУ им. Я. Купалы, 2015. — 431 с.
4. *Резапкина, Г. В.* Психология и выбор профессии. Программа предпрофильной подготовки : рабочая тетр. учащегося / Г. В. Резапкина. — М. : Генезис, 2010. — 450 с.
5. *Кузьмина, Н. В.* Профессионализм личности преподавателя и мастера производственного обучения / Н. В. Кузьмина. — М. : Высш. шк., 1990. — 117 с.
6. *Ростунов, А. Т.* Психологическая подготовка школьников к труду и выбору профессии / А. Т. Ростунов. — М. : НИО, 1995. — 92 с.